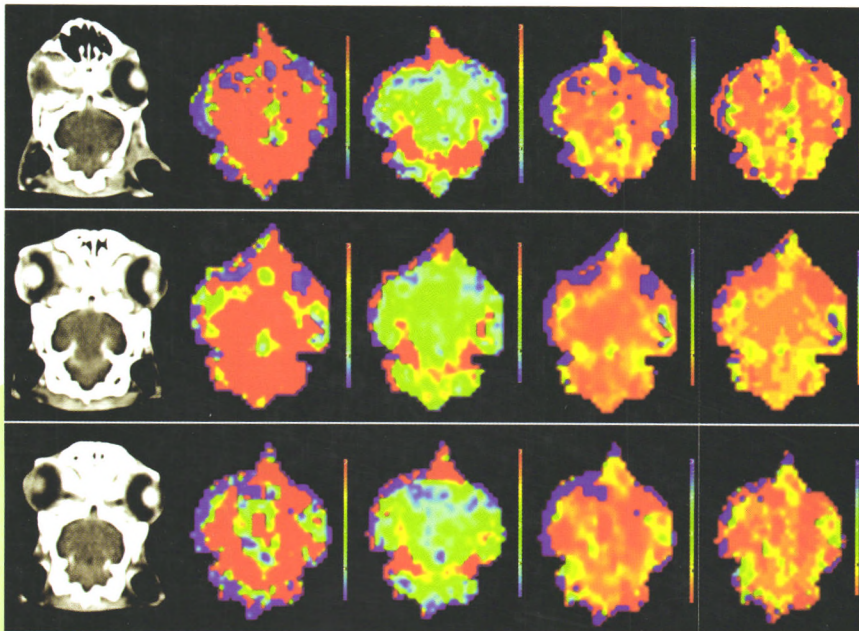


★ 《中文核心期刊要目总览》特种医学类核心期刊
中国科技核心期刊
《CAJ-CD规范》执行优秀期刊

ISSN 1000-0313
CN 42-1208/R

放射学实践

FANGSHEXUE SHIJIAN
RADIOLOGIC PRACTICE



头颈部MRI新技术临床应用专题

兔脑CTP低剂量扫描联合迭代重建的可行性研究

单b值磁共振DWI对肺部良恶性病变的诊断价值

肺黏膜相关淋巴组织淋巴瘤的CT和临床表现及其病理学基础

能谱CT显示前列腺病灶的最佳单能量研究

ISSN 1000-0313



2016

第 31 卷

8

中华人民共和国教育部主管

放射学实践

RADIOLOGIC PRACTICE

月刊 1986年2月创刊 2016年第31卷 第8期 2016年8月20日出版

主管

中华人民共和国教育部

主办

华中科技大学同济医学院

联合共办(按笔划排名)

上海交通大学医学院附属新华医院

上海第二军医大学附属长海医院

中国人民解放军南京军区南京总医院

中国医学科学院阜外心血管医院

中南大学附属湘雅医院

北京大学第一医院

北京积水潭医院

四川大学华西医院

武汉大学人民医院

首都医科大学附属北京同仁医院

出版

同济医院《放射学实践》编辑部

主编 胡道予

常务副主编 夏黎明

编辑部主任 夏黎明 汪晓

英文审校 杨岷 郭俊渊

责任编辑 杨岷

网址: <http://www.fsxsj.net>

广告经营许可证: 4201004000844

印刷: 武汉市人大机关劳动服务公司

订购: 湖北省邮政公司(国内)

中国国际图书贸易总公司(国外)

邮购: 同济医院《放射学实践》编辑部

430030 武汉市解放大道1095号

电话:(027)83662875

传真:(027)83662887

E-mail: fsxsjzz@163.com

fsxsjzz@vip.126.com

邮政代号: 38-122

定价: 每册15元 全年180元

中国标准连续出版物号:

ISSN 1000-0313

CN 42-1208/R

2016年版权归华中科技大学同济医学院所有

目次

请您诊断 (677)

述评

深入开展头颈部多模态磁共振成像应用研究 李婷, 鲜军舫(678)

头颈部 MRI 新技术临床应用专题

3T DW-MRI 鉴别鼻腔鼻窦腺样囊性癌与嗅神经母细胞瘤的价值 姜虹, 王新艳, 鲜军舫(681)

动态增强 MRI 定量评估喉及下咽鳞癌同步放化疗近期疗效研究 郭炜, 罗德红, 李琳, 等(685)

DWI 及动态增强磁共振成像在口底病变良恶性鉴别中的应用 袁瑛, 姜梦达, 陶晓峰(689)

眼眶 MR 成像 IDEAL 技术脂肪抑制效果和图像质量评价研究 李静, 李婷, 鲜军舫(695)

多参数磁共振成像对后巩膜炎的诊断效能 胡馨月, 梁明龙, 李世迎, 等(700)

小视野 DWI 技术在甲状腺结节诊断中的应用评价 郝永红, 潘初, 陈唯唯, 等(704)

MR 三维成像在高度近视中的应用探讨 文宝红, 杨鸽, 程敬亮, 等(709)

研究生展版

兔脑 CTP 低剂量扫描联合迭代重建的可行性研究 望云, 萧毅, 刘士远, 等(712)

中枢神经影像学

脊髓血管母细胞瘤的 MRI 特点 吴雨静, 席一斌, 刘海婷, 等(717)

精神分裂症患者透明隔间腔的 MRI 形态学研究 田萍, 席一斌, 李陈, 等(721)

头颈部影像学

原发于舌根部弥漫大 B 细胞淋巴瘤的 MRI 特点(附 9 例报告) 舒红格, 陈浪, 王秋霞, 等(725)

胸部影像学

单 b 值磁共振 DWI 对肺部良恶性病变的诊断价值 周舒畅, 夏黎明, 吴维, 等(728)

肺黏膜相关淋巴组织淋巴瘤的 CT 和临床表现及其病理学基础 张艳, 余建群, 朱洪基, 等(734)

心血管影像学

DSCT 测量心外膜脂肪体积与代谢综合征组分的相关性研究 祁荣兴, 黄胜, 王天乐, 等(739)

乳腺影像学

原发性乳腺弥漫性大 B 细胞淋巴瘤 MRI 表现及与病理对照 何慕真, 张盛箭, 马明平, 等(743)

腹部影像学

能谱 CT 显示前列腺病灶的最佳单能量研究 张晓斐, 许建荣, 朱正飞, 等(747)

MR 弹性成像对肝纤维化的初步评价: 参数测量的可重复性研究 王可, 李玮, 彭泽, 等(752)

前列腺癌、增生结节及外周带非癌组织在 3.0T MR 动态增强灌注成像中的强化表现 景国东, 金爱国, 吴骋, 等(756)

IVIM-DWI 在前列腺癌与前列腺增生鉴别诊断中的应用价值及其与 Gleason 评分的相关性 冷晓明, 韩晓蕊, 赵曼, 等(760)

动态增强 CT 在鉴别诊断肝脏血管瘤和血管瘤中的价值 赵德利, 张金玲, 姜慧杰, 等(764)

骨骼肌肉影像学

腹直肌肿块的 CT 影像分析及鉴别诊断 黄晓健, 关键, 张奕昭(768)

磁共振 T₂ 弛豫时间和 ADC 评估腰椎间盘突出退变的对比研究 黄耀渠, 赵晓梅, 伍琼慧, 等(773)

颅盖骨朗格汉斯组织细胞增生症的 CT 和 MRI 表现 王鹤翔, 崔久法, 郑迎梅, 等(778)

影像技术学

低管电压结合自动毫安技术对降低头颈部数字减影 CTA 辐射剂量的可行性研究 华海琴, 康德强, 徐晓娟, 等(781)

超声影像学

二尖瓣病变合并三尖瓣轻度关闭不全患者二尖瓣置换术后三尖瓣返流加重的超声特点和临床意义 谢霆, 刘聪(786)

分子影像学

油酸钠、壳聚糖和葡聚糖修饰的超顺磁性 Fe₃O₄ 纳米粒作为 MRI 对比剂的实验研究 王翠, 何玲, 罗聪, 等(789)

专家荐稿

心肌纵向弛豫时间和细胞外容积定量 MR 成像 陈钢钢, 曾蒙苏(794)

病例报道

马尾终丝副神经节瘤一例 汪博, 范国光(799)

《请您诊断》病例 113 答案: 脊髓新型隐球菌感染 黄燕涛, 冷媛媛, 仲建全(800)

信息窗

《放射学实践》:《中文核心期刊要目总览》入编通知.....(内页四);《请您诊断》栏目说明.....(677);下期要目.....(684);本刊网站及远程稿件处理系统投入使用.....(694);《放射学实践》杂志微信公众平台开通啦!.....(716);征订通知.....(720);《请您诊断》栏目征文启事.....(738);本刊可直接使用的医学缩略语.....(785)

会讯、会议通知:2016 年第十八届全国介入超声新技术新进展学习班.....(742);第十二届中国肿瘤微创治疗学术大会.....(763);北美放射学年会(RSNA 2016).....(767);2016 中华放射学学术大会(CCR2016).....(777);2016 年中华医学杂志社指南与进展巡讲(骨关节影像诊断学习班).....(798)

【期刊基本参数】 CN42-1208/R * 1986 * m * A4 * 128 * zh * P * ¥15.00 * 5000 * 30 * 2016-08

本刊如有印装质量问题,请与编辑部联系。

RADIOLOGIC PRACTICE

Monthly Established in February 1986 Volume 31, Number 8 Aug 20, 2016

Responsible Institution

Ministry of Education, People's
Republic of China

Sponsor

Tongji Medical College,
Huazhong University of Science
and Technology

Editor-in-Chief

HU Dao-yu

Managing Director

XIA Li-ming
WANG Xiao

Editing

Editorial Board of Radiologic
Practice, Tongji Hospital

Executive editors of this issue

YANG Min

Mail-Order

Editorial Department of
Radiologic Practice,
Tongji Hospital,
Jiefang Dadao 1095,
Wuhan 430030, P. R. China
Tel: (027) 83662875
Fax: (027) 83662887
E-mail: fsxsjzz@163.com
fsxsjzz@vip.126.com

Printing

Labor Service Company of Wuhan
Municipal People's Congress

Overseas Distributor

China International Book
Trading Corporation

Website

<http://www.fsxsj.net>

Postal code: 38-122

CSSN

ISSN 1000-0313
CN 42-1208/R

Copyright 2016 by the Huazhong
University of Science and Technology

CONTENTS IN BRIEF

Original Articles

- Effectiveness of 3T diffusion-weighted MRI in differentiating sinonasal adenoid cystic carcinomas and olfactory neuroblastomas**
..... JIANG Hong, WANG Xin-yan, XIAN Jun-fang (681)
- Dynamic contrast enhanced MRI in predicting early response of laryngeal and hypopharyngeal squamous cell carcinoma after concurrent chemoradiation therapy**
..... GUO Wei, LUO De-hong, LI Lin, et al (685)
- Application of diffusion-weighted imaging and dynamic contrast-enhanced MRI in differentiating benign from malignant lesions in the floor of the mouth**
..... YUAN Ying, JIANG Meng-da, TAO Xiao-feng (689)
- Study of fat suppression effect and image quality of orbital MRI using IDEAL technique**
..... LI Jing, LI Ting, XIAN Jun-fang (695)
- Diagnostic efficiency of multi-parameter magnetic resonance imaging in posterior scleritis**
..... HU Xin-yue, LIANG Ming-long, LI Shi-ying, et al (700)
- Evaluation of reduced field-of-view diffusion imaging in thyroid nodules patients at 3T**
..... HAO Yong-hong, PAN Chu, CHEN Wei-wei, et al (704)
- Application of MR three-dimensional imaging in high myopia**
..... WEN Bao-hong, YANG Ge, CHENG Jing-liang, et al (709)
- Feasibility study of low radiation dose brain perfusion with a hybrid iterative reconstruction technique in a rabbit model**
..... WANG Yun, XIAO Yi, LIU Shi-yuan, et al (712)
- MRI findings of spinal cord hemangioblastoma**
..... XI Yi-bin, WU Yu-jing, LIU Hai-ting, et al (717)
- Morphological study of the cavum septum pellucidum in schizophrenia patients based on magnetic resonance imaging**
..... TIAN Ping, XI Yi-bin, LI Chen, et al (721)
- MR characteristics of primary diffuse Large B-cell lymphoma at tongue base**
..... SHU Hong-ge, CHEN Lang, WANG Qiu-xia, et al (725)
- Single b-value diffusion weighted imaging in the diagnosis of pulmonary benign and malignant lesions**
..... ZHOU Shu-chang, XIA Li-ming, WU Wei, et al (728)
- Pulmonary mucosa-associated lymphoid tissue lymphoma: CT and clinical findings with pathological basis**
..... ZHANG Yan, YU Jian-qun, ZHU Hong-ji, et al (734)
- Relation between volume of epicardial adipose tissue measured by DSCT and the presence and components of metabolic syndrome**
..... QI Rong-xing, HUANG Sheng, WANG Tian-le, et al (739)
- Primary breast diffuse large B-cell lymphoma: MRI findings and correlation with pathology**
..... HE Mu-zhen, ZHANG Sheng-jian, MA Ming-ping, et al (743)
- Study on optimal KeV spectral CT monochromatic imaging for detecton of peripheral prostatic lesions**
..... ZHANG Xiao-fei, XU Jian-rong, ZHU Zheng-fei, et al (747)
- Repeatability of magnetic resonance elastography for evaluating hepatic fibrosis**
..... WANG Ke, LI Wei, PENG Ze, et al (752)
- Prostate cancer, hyperplastic nodules and peripheral zone: manifestations of contrast enhanced perfusion imaging using 3.0T MR scanner**
..... JING Guo-dong, JIN Ai-guo, WU Chen, et al (756)

- IVIM-DWI in the differential diagnosis of prostate cancer and prostate hyperplasia and its correlation with Gleason score
 LENG Xiao-ming, HAN Xiao-rui, ZHAO Man, et al (760)
- Diagnostic value of dynamic contrast enhanced CT in differentiating hepatic angiosarcomas from hemangiomas
 ZHAO De-li, ZHANG Jin-ling, JIANG Hui-jie, et al (764)
- CT analysis and different diagnosis of rectus abdominis muscle mass
 HUANG Xiao-jian, GUAN Jian, ZHANG yi-zhao (768)
- Comparative study of MR T₂ relaxation time and apparent diffusion coefficient for assessing lumbar intervertebral disc degeneration
 HUANG Yao-qu, ZHAO Xiao-mei, WU Qiong-hui, et al (773)
- CT and MRI findings of Langerhans cell histiocytosis in cranial bone
 WANG He-xiang, CUI Jiu-fa, ZHENG Ying-mei, et al (778)
- Low tube voltage combined with automatic tube current modulation technique for digital subtraction CT angiography of head and neck:
 a feasibility study
 HUA Hai-qin, KANG De-qiang, XU Xiao-juan, et al (781)
- Ultrasonographic characteristics and clinical significance of increased extent of tricuspid regurgitation after mitral valve replacement in
 patients with mitral valve disease and mild tricuspid regurgitation
 XIE Ting, LIU Cong (786)
- Research on the imaging effect of sodium oleate-, chitosan- and dextran-modified SPIONs applied as the contrast agent of MRI
 WANG Cui, HE Ling, LUO Cong, et al (789)

《中文核心期刊要目总览》入编通知

尊敬的主编先生:

我们谨此郑重通知:依据文献计量学的原理和方法,经研究人员对相关文献的检索、统计和分析,以及学科专家评审,贵刊《放射学实践》入编《中文核心期刊要目总览》2014年版(即第七版)之临床医学/特种医学类的核心期刊。该书由北京大学出版社出版。书中按《中国图书馆分类法》的学科体系,列出了74个学科的核心期刊表,并逐一为核心期刊进行了著录。著录项目包括:题名、并列题名、主办单位、创刊时间、出版周期、学科分类号、ISSN号、CN号、邮发代号、编辑部地址、邮政编码、电话、网址、电子邮箱、内容简介等。

评选核心期刊的工作,是运用科学方法对各种刊物在一定时期内所刊载论文的学术水平和学术影响力进行综合评价的一种科研活动,研究工作量大。北京地区十几所高校图书馆、中国科学院文献情报中心、中国社会科学院图书馆、中国人民大学学报资料中心、中国学术期刊(光盘版)电子杂志社、中国科学技术信息研究所、北京万方数据股份有限公司、国家图书馆等相关单位的百余名专家和期刊工作者参加了研究。

课题组对核心期刊的评价理论、评价方法等问题进行了深入研究,进一步改进了核心期刊评价方法,使之更趋科学合理,力求使评价结果符合客观实际。对于核心期刊的评价仍采用定量评价和定性评审相结合的方法。定量评价指标体系采用了被引量、被摘量、被引量、他引量、被摘率、影响因子、他引影响因子、被重要检索系统收录、基金论文比、Web下载量、论文被引指数、互引指数等12个评价指标,选作评价指标统计源的数据库及文摘刊物达50余种,统计到的文献数量共计65亿余篇次,涉及期刊14728种。参加核心期刊评审的学科专家达3700多位。经过定量筛选和专家定性评审,从我国正在出版的中文期刊中评选出1983种核心期刊。

需要特别指出的是,该研究成果只是一种参考工具书,主要是为图书情报界、出版界等需要对期刊进行评价的用户提供参考,例如为各图书情报部门的中文期刊采购和读者导读服务提供参考帮助等,不应作为评价标准。谨此说明。

顺颂
 撰安

《中文核心期刊要目总览》2014年版编委会

代章:
 2015年7月



可信赖的伙伴
增强品质 经典磁共振造影剂

简要说明书

【包装规格、批准文号】

10ml/瓶 10瓶/盒 国药准字H10950231
15ml/瓶 10瓶/盒 国药准字H10950272

12ml/瓶 10瓶/盒 国药准字H10950271
20ml/瓶 10瓶/盒 国药准字H10950270

【贮藏】遮光，密闭保存。

【用法与用量】静脉注射，成人及2岁以上儿童，按体重一次0.2ml/kg(或0.1mmol/kg)，最大用量为按体重一次0.4mmol/kg。

1. 颅脑及脊髓磁共振成像：必要时可在30分钟内再次给药。
2. 全身磁共振成像：为获得充分的强化，可按体重一次0.4ml/kg给药，最佳强化时间一般在注射后45分钟之内，为排除成人病变或肿瘤复发，可将用量增至按体重一次0.6ml/kg，以增加诊断的可信度。

【不良反应】磁共振造影剂不良反应极少，个别患者给药后可出现面部潮红，荨麻疹，恶心，呕吐，味觉异常，注射部位轻度热，痛感，支气管痉挛，心悸，头晕，头痛，寒颤，惊厥，低血压等不良反应，个别患者有过敏，喉头水肿，休克等反应，亦有重症肌无力急剧恶化的报道。

【禁忌】尚不明确

【注意事项】

1. 对有严重肾损害、癫痫、低血压、哮喘及其它变态反应性呼吸道疾病患者及有过敏倾向者慎用。
2. 注射时注意避免药液外渗，防止引起组织疼痛。
3. 部分患者用药后血清铁及胆红素值略有升高，但无症状，可在24小时内恢复正常。
4. 孕妇及哺乳期妇女慎用，动物试验表明有少量药液进入乳汁。
5. 本品的有效增强时间为45分钟，静脉注射后，应立即进行MRI检查。
6. 一次检查后所剩下的药液应不再使用。
7. 应用本品时应遵守磁共振检查中有关的安全规定。



本广告仅供医学药学专业人士阅读，注意事项详见说明书
请按医生处方购买和使用 粤药广审第 2014030121 号