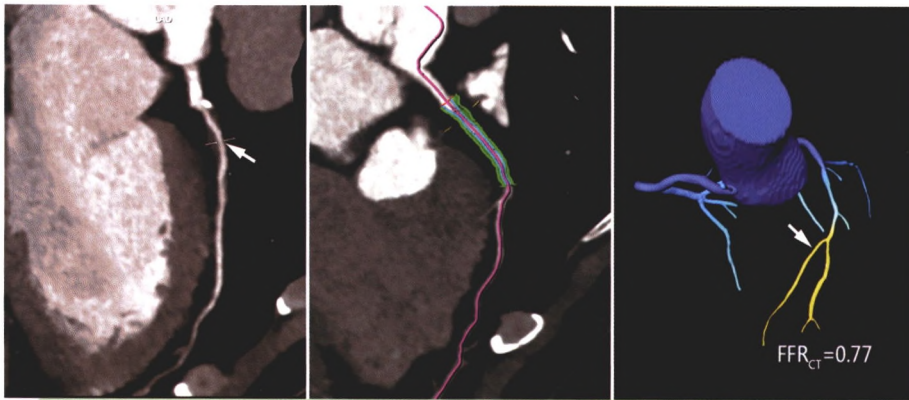


★《中文核心期刊要目总览》特种医学类核心期刊  
中国科技核心期刊  
《CAJ-CD规范》执行优秀期刊

IS **QK1865634**  
CN 42-1208/R

# 放射学实践

FANGSHEXUE SHIJIAN  
RADIOLOGIC PRACTICE



单源双能 CT 物质分离技术定量反映肝脏铁沉积的体模研究

多模态 MRI 对腮腺多形性腺瘤和腺淋巴瘤的诊断价值

基于 HRCT 图像的纹理分析技术在鉴别良恶性肺部病变中的价值

冠状动脉 CTA: 斑块特征定量参数与血流储备分数的相关性分析

磁共振 IDEAL-IQ 序列对急性胰腺炎状态下胰腺脂肪沉积和铁沉积的评估

ISSN 1000-0313



2018

第 33 卷

12

中华人民共和国教育部主管

# 放射学实践

RADIOLOGIC PRACTICE

月刊

1986年2月创刊

2018年第33卷 第12期

2018年12月20日出版

主管 中华人民共和国教育部  
主办 华中科技大学同济医学院  
联合共办(按笔划排名)

上海交通大学医学院附属新华医院  
上海第二军医大学附属长海医院  
中国人民解放军南京军区南京总医院  
中国医学科学院阜外心血管医院  
中南大学附属湘雅医院  
天津市第一中心医院  
北京大学第一医院  
北京积水潭医院  
四川大学华西医院  
武汉大学人民医院  
首都医科大学附属北京同仁医院

出版

同济医院《放射学实践》编辑部

主编 胡道予 朱文珍

编辑部主任 李小明 汪晓

英文审校 李顶夫

责任编辑 杨岷

网址: <http://www.fsxsj.net>

广告经营许可证: 4201004000844

印刷: 长江空间信息技术工程有限公司

(武汉)航测信息制印分公司

订购: 湖北省邮政公司(国内)

中国国际图书贸易总公司(国外)

邮购: 《放射学实践》编辑部

430199 武汉市蔡甸区中法新城

同济医院专家社区C栋

电话: (027)69378385

E-mail: [fsxsjzz@163.com](mailto:fsxsjzz@163.com)

[fsxsjzz@vip.126.com](mailto:fsxsjzz@vip.126.com)

邮政代号: 38-122

定价: 每册15元 全年180元

中国标准连续出版物号:

ISSN 1000-0313

CN 42-1208/R

2018年版权归华中科技大学同济医学院所有

## 目次

(第33卷终,本期附有全年索引)

### 实验研究

瞬时 kVp 切换单源双能 CT 物质分离技术定量反映肝脏铁沉积的体模研究 ..... 谢婷婷, 刘龙平, 单慧明, 等(1229)

### 中枢神经影像学

颅内孤立性纤维性肿瘤/血管周细胞瘤的 MRI 表现 ..... 理东丽, 许乙凯, 郝鹏, 等(1234)

### 头颈部影像学

多模态 MRI 对腮腺多形性腺瘤和腺淋巴瘤的诊断价值 ..... 满育平, 马隆佰, 林华, 等(1241)

### 胸部影像学

基于 HRCT 图像的纹理分析技术在鉴别良恶性肺部病变中的价值 ..... 雷强, 万齐, 邹乔, 等(1246)

双能量 CT 鉴别急慢性肺血栓栓塞的初步研究 ..... 杨熙斌, 郭君武, 但锐, 等(1251)

单、双指数模型 DWI 在良恶性肺结节鉴别诊断中的应用 ..... 洪琴, 江建芹, 崔磊, 等(1256)

### 心血管影像学

冠状动脉 CTA: 斑块特征定量参数与血流储备分数的相关性分析 ..... 张晓蕾, 唐春香, 李建华, 等(1261)

### 腹部影像学

磁共振 IDEAL-IQ 序列对急性胰腺炎状态下胰腺脂肪沉积和铁沉积的评估 ..... 刘梦苓, 黄小华, 徐红霞, 等(1266)

正常肾脏在不同场强下体素不相干运动 MRI 研究 ..... 李标达, 刘欣, 陈小燕, 等(1272)

Gd-EOB-DTPA 增强 MRI 评价肝细胞肝癌分化程度 ..... 陈佳, 文利, 龚明福, 等(1277)

胰腺神经内分泌肿瘤 MRI 表现在术前分级中的应用价值 ..... 陈楠, 林晓珠, 谢环环, 等(1282)

扩散张量成像鉴别子宫肉瘤和变性子宫肌瘤初探 ..... 牛森, 刘爱连, 田士峰, 等(1290)

肾上皮样血管平滑肌脂肪瘤(长径 $\leq 3$  cm)的影像诊断 ..... 罗敏, 蔡文超, 张玮, 等(1295)

### 骨骼肌肉影像学

手腕部 DCE-MRI 评价早期类风湿关节炎疗效的价值 ..... 周建立, 陆蓬, 陈江津, 等(1302)

- 椎管内硬膜外出血的影像学诊断和检查策略 ..... 陈唯唯, 叶海琪, 陈睿蓝, 等(1307)
- 膝关节交叉韧带及软骨损伤:3D-SPACE与常规序列MRI的对比研究 ..... 戴灼南, 袁建华, 司建荣, 等(1312)
- 3.0T MR 扩散加权成像及动态增强在强直性脊柱炎骶髂关节病变活动性评价中的应用 ..... 王娟, 张家雄, 周守国(1317)

## 介入放射学

- 国产紫杉醇药涂球囊治疗下肢动脉粥样硬化闭塞症的早期临床疗效评估 ..... 王鹏, 管宇珩, 包晗, 等(1322)
- 天鹅颈微导管在外周动脉超选插管中的应用 ..... 杨魏, 杨正强, 周卫忠, 等(1326)

## 儿科影像学

- 三维MRI结合仿真内窥镜技术在胎儿面部成像中的应用价值 ..... 汪春红, 李小宝, 睦贺, 等(1330)

## 综述

- 和肽素与影像相关性分析在急性心肌梗死评估中应用前景的展望 ..... 李文佳, 杞敏, 吕梁(1335)
- 多参数磁共振成像评估前列腺癌的现状与展望 ..... 王悦人, 郭启勇, 于兵, 等(1339)

## 病例报道

- 口底原始神经外胚层肿瘤MRI表现一例 ..... 王岸飞, 张焱, 程敬亮, 等(1343)

## 信息窗

《放射学实践》:《中文核心期刊要目总览》入编通知.....(内页四);下期要目.....(1250);关于开放科学标识(OSID)码告《放射学实践》杂志作者和读者书.....(1265);《放射学实践》杂志第二届“实践杯”优秀论文获奖者名录.....(1271);本刊网站及远程稿件处理系统投入使用.....(1281);《请您诊断》栏目征文启事.....(1301);《放射学实践》杂志微信公众平台开通啦!.....(1316);欢迎订阅.....(1321);本刊可直接使用的医学缩略语.....(1334);《放射学实践》投稿须知.....(1345)

【期刊基本参数】 CN42-1208/R \* 1986 \* m \* A4 \* 128 \* zh \* P \* ¥15.00 \* 5000 \* 23 \* 2018-12

本刊如有印装质量问题,请与编辑部联系

# RADIOLOGIC PRACTICE

Monthly Established in February 1986 Volume 33, Number 12 Dec 20, 2018

## Responsible Institution

Ministry of Education, People's Republic of China

## Sponsor

Tongji Medical College,  
Huazhong University of Science and Technology

## Editor-in-Chief

HU Dao-yu ZHU Wen-zhen

## Managing Director

LI Xiao-ming  
WANG Xiao

## Editing

Editorial Board of Radiologic Practice, Tongji Hospital

## Executive editor of this issue

YANG Min

## Mail-Order

Editorial Department of Radiologic Practice, Villa C of Expert Community of Tongji Hospital, China-France Eco-city, Caidian District, Wuhan 430199, China  
Tel: (027) 69378385  
E-mail: fsxsjzz@163.com  
fsxsjzz@vip.126.com

## Printing

Changjiang Spatial Information Technology Engineering Co., Ltd. (Wuhan)  
Hangee Information Cartography Printing Filial

## Overseas Distributor

China International Book Trading Corporation

## Website

<http://www.fsxsj.net>

## Postal code: 38-122

## CSSN

ISSN 1000-0313  
CN 42-1208/R

Copyright © 2018 by the Huazhong University of Science and Technology

## CONTENTS IN BRIEF

### Original Articles

- Quantification of the liver-iron concentration using fast-kilovolt-peak switching dual-energy X-ray CT combined with material decomposition method: a vitro experimental study**  
..... XIE Ting-ting, LIU Long-ping, SHAN Hui-ming, et al (1229)
- MRI findings of intracranial solitary fibrous tumor/hemangiopericytoma**  
..... LI Dong-li, XU Yi-kai, HAO Peng, et al (1234)
- Value of multimodal MRI in diagnosis of parotid pleomorphic adenoma and adenolymphoma**  
..... MAN Yu-ping, MA Long-bai, LIN Hua, et al (1241)
- Differentiating of benign and malignant lesions of the lung using texture analysis based on high-resolution computed tomography**  
..... LEI Qiang, WAN Qi, ZHOU Qiao, et al (1246)
- A preliminary study on the differential diagnosis of acute and chronic pulmonary thromboembolism using dual-energy CT**  
..... YANG Xi-bin, LI Wei-wei, DAN Kun, et al (1251)
- Value of diffusion-weighted imaging based on monoexponential and biexponential models in differentiating benign and malignant lung nodules**  
..... HONG Qin, JIANG Jian-qin, CUI Lei, et al (1256)
- Correlation analysis of quantitative coronary artery plaque features with FFR<sub>CT</sub> values in coronary CT angiography**  
..... ZHANG Xiao-lei, TANG Chun-xiang, LI Jian-hua, et al (1261)
- Potential role of IDEAL-IQ sequence for quantitative assessment of fat and iron deposition in pancreas with acute pancreatitis**  
..... LIU Meng-ling, HUANG Xiao-hua, XU Hong-xia, et al (1266)
- A comparative study of IVIM-DWI on normal kidney in healthy adults between 1.5T and 3.0T MR scanner**  
..... LI Biao-da, LIU Xin, CHEN Xiao-yan, et al (1272)
- A study on the correlation between the differentiation degree of hepatocellular carcinoma and its imaging features on Gd-EOB-DTPA enhanced MRI**  
..... CHEN Jia, WEN Li, GONG Ming-fu, et al (1277)
- Value of magnetic resonance imaging features in the grading of pancreatic neuroendocrine neoplasms**  
..... CHEN Nan, LIN Xiao-zhu, XIE Huan-huan, et al (1282)
- Diffusion tensor imaging to differentiate uterine sarcoma from degenerative uterine fibroids**  
..... NIU Miao, LIU Ai-lian, TIAN Shi-fen, et al (1290)
- Imaging diagnosis of renal epithelioid angiomyolipoma (EAML) with major axis equal or less than 3.0cm**  
..... LUO Min, CAI Wen-chao, ZHANG Wei, et al (1295)
- Value of dynamic contrast-enhanced MRI of wrist in evaluating the therapeutic efficacy in the early stage of rheumatoid arthritis**  
..... ZHOU Jian-li, LU Peng, CHEN Jiang-jin, et al (1302)
- Spinal epidural hemorrhage: imaging diagnosis and examination strategy**  
..... CHEN Wei-wei, YE Hai-qi, CHEN Qian-lan, et al (1307)
- Comparative analysis of 3D-SPACE and conventional 2D-FS-TSE-PDWI sequences in the diagnosis of cruciate ligament and cartilage injury of knee**  
..... DAI Zhuo-nan, YUAN Jian-hua, SI Jian-rong, et al (1312)

Clinical application of 3.0T MR diffusion weighted imaging and dynamic contrast enhanced MRI for evaluating active lesions of sacroiliac joints in patients with ankylosing spondylitis  
 ..... WANG Juan, ZHANG Jia-xiong, ZHOU Shou-guo (1317)

Evaluation of early clinical efficacy of paclitaxel coated balloon in the treatment of atherosclerotic occlusive disease in lower extremities  
 ..... WANG Peng, GUAN Yu-heng, BAO Han, et al (1322)

Application value of swan-neck microcatheter in superselective catheterization in peripheral artery interventional embolization  
 ..... YANG Wei, YANG Zhen-qiang, ZHOU Wei-zhong, et al (1326)

Application of three dimensional MR virtual endoscopy reconstruction in displaying fetal face  
 ..... WANG Chun-hong, LI Xiao-bao, GUI He, et al (1330)



## 《中文核心期刊要目总览》入编通知

《放射学实践》主编：

我们谨此郑重通知：依据文献计量学的原理和方法，经研究人员对相关文献的检索、统计和分析，以及学科专家评审，贵刊《放射学实践》入编《中文核心期刊要目总览》2017年版（即第8版）之“特种医学”类的核心期刊。该书由北京大学出版社出版。书中按《中国图书馆分类法》的学科体系，列出了78个学科的核心期刊表，并逐一对核心期刊进行了著录。著录项目包括：题名、并列题名、主办单位、创刊时间、出版周期、学科分类号、ISSN号、CN号、邮发代号、编辑部地址、邮政编码、电话、网址、电子邮箱、内容简介等。

评选核心期刊的工作，是运用科学方法对各种刊物在一定时期内所刊载论文的学术水平和学术影响力进行综合评价的一种科研活动，研究工作量浩大。北京地区十几所高校图书馆、中国科学院文献情报中心、重庆维普资讯有限公司、中国人民大学书报资料中心、中国学术期刊（光盘版）电子杂志社、中国科学技术信息研究所、北京万方数据股份有限公司、国家图书馆、中国社会科学院评价研究院等相关单位的百余名专家和期刊工作者参加了研究。

项目组对核心期刊的评价理论、评价方法等问题进行了深入研究，进一步改进了核心期刊评价方法，使之更趋科学合理，力求使评价结果符合客观实际。对于核心期刊的评价仍采用定量评价和定性评审相结合的方法。定量评价指标体系采用了被摘量(全文、摘要)、被摘率(全文、摘要)、被引量、他引量(期刊、博士论文、会议)、影响因子、他引影响因子、5年影响因子、5年他引影响因子、特征因子、论文影响分值、论文被引指数、互引指数、获奖或被重要检索工具收录、基金论文比(国家级、省部级)、Web下载量、Web下载率16个评价指标，选作评价指标统计源的数据库及文摘刊物达49种，统计到的文献数量共计93亿余篇次，涉及期刊13953种。参加核心期刊评审的学科专家近8千位。经过定量筛选和专家定性评审，从我国正在出版的中文期刊中评选出1981种核心期刊。

需要特别指出的是，该研究成果只是一种参考工具书，主要是为图书情报界、出版界等需要对期刊进行评价的用户提供参考，例如为各图书情报部门的中文期刊采购和读者导读服务提供参考帮助等，不应作为评价标准。谨此说明。

顺颂  
 撰安

《中文核心期刊要目总览》2017年版编委会

代章：

2018年9月



# 康臣® 钆喷酸葡胺注射液

可信赖的伙伴



## 经典磁共振造影剂

### 简要说明书

#### 【包装规格、批准文号】

10ml/瓶 10瓶/盒 国药准字H10950231

12ml/瓶 10瓶/盒 国药准字H10950271

15ml/瓶 10瓶/盒 国药准字H10950272

20ml/瓶 10瓶/盒 国药准字H10950270

#### 【贮藏】

遮光，密闭保存。

#### 【用法用量】

静脉注射，成人及2岁以上儿童，按体重一次0.2ml/kg(或0.1mmol/kg)，最大用量为按体重一次0.4mmol/kg。

1. 颅脑及脊髓磁共振成像：必要时可在30分钟内再次给药。

2. 全身磁共振成像：为获得充分的强化，可按体重一次0.4ml/kg给药，最佳强化时间一般在注射后45分钟之内，为排除成人病变或肿瘤复发，可将用量增至按体重一次0.6ml/kg，以增加诊断的可信度。

#### 【不良反应】

磁共振造影剂不良反应极少，个别患者给药后可出现面部潮红、荨麻疹、恶心、呕吐、味觉异常、注射部位轻度热、痛感、支气管痉挛、心悸、头晕、头痛、寒颤、惊厥、低血压等不良反应，个别患者有过敏、喉头水肿、休克等反应，亦有重症肌无力急剧恶化的报道。

#### 【禁忌】

尚不明确

#### 【注意事项】

1. 对有严重肾损害、癫痫、低血压、哮喘及其它变态反应性呼吸道疾病患者及有过敏倾向者慎用。

2. 注射时注意避免药液外渗，防止引起组织疼痛。

3. 部分患者用药后血清铁及胆红素值略有升高，但无症状，可在24小时内恢复正常。

4. 孕妇及哺乳期妇女慎用，动物试验表明有少量药液进入乳汁。

5. 本品的有效增强时间为45分钟，静脉注射后，应立即进行MRI检查。

6. 一次检查后所剩下的药液应不再使用。

7. 应用本品时应遵守磁共振检查中有关的安全规定。

#### 【生产企业】

广州康臣药业有限公司



本广告仅供医学药学专业人士阅读，注意事项详见说明书  
请按医生处方购买和使用 粤药广审(文)第2018020084号



康臣药业集团  
CONSUN PHARMACEUTICAL GROUP

地址/Add: 广州经济技术开发区东区东鹏大道71号

电话/Tel: 86-20-82016888

邮编: 510530

传真/Fax: 86-20-82017468

E-mail: gzconsun@chinaconsun.com