

★《中文核心期刊要目总览》特种医学类核心期刊  
中国科技核心期刊  
《CAJ-CD规范》执行优秀期刊



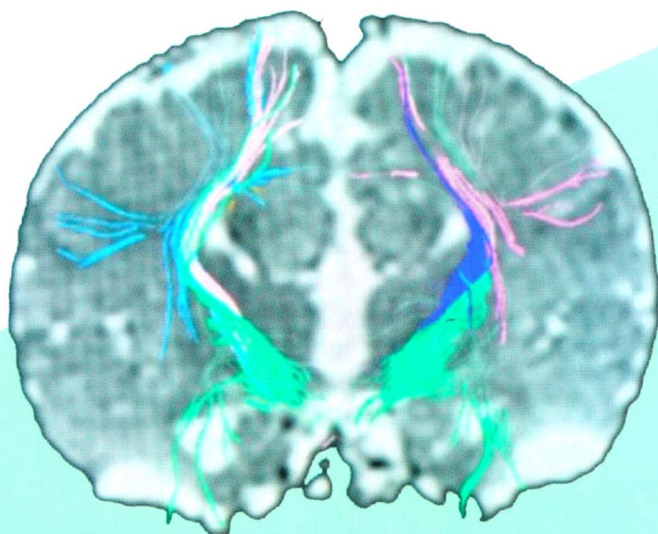
QK1833471

ISSN 1000-0313

CN 42-1208/R

# 放射学实践

FANGSHEXUE SHIJIAN  
RADIOLOGIC PRACTICE



新型256排螺旋CT自由心率CCTA评价高心率冠状动脉狭窄  
间质型肺孢子菌肺炎HRCT  
不同病理分级肿块型肝内胆管细胞癌影像学征象  
螺旋CT诊断过敏性紫癜腹型  
胎儿胼胝体发育不全MRI  
影像组学技术方法

ISSN 1000-0313



9 771000 031189



2018

第33卷

6

中华人民共和国教育部主管

# 放射学实践

RADIOLOGIC PRACTICE

月刊 1986年2月创刊 2018年第33卷 第6期 2018年6月20日出版

## 主管

中华人民共和国教育部

## 主办

华中科技大学同济医学院

## 联合共办(按笔划排名)

上海交通大学医学院附属新华医院  
上海第二军医大学附属长海医院  
中国人民解放军南京军区南京总医院  
中国医学科学院阜外心血管医院  
中南大学附属湘雅医院  
北京大学第一医院  
北京积水潭医院  
四川大学华西医院  
武汉大学人民医院  
首都医科大学附属北京同仁医院

## 出版

同济医院《放射学实践》编辑部

## 主编

胡道予

## 常务副主编

夏黎明

## 编辑部主任

夏黎明 汪晓

## 英文审校

郭俊洲 李振辉 阳朝辉

刘衡 杨敏洁 曾洪武

## 责任编辑

汪晓

网址: <http://www.fsxsj.net>

广告经营许可证: 4201004000844

印刷: 武汉市仁达印刷厂

订购: 湖北省邮政公司(国内)

中国国际图书贸易总公司(国外)

邮购: 同济医院《放射学实践》编辑部

430030 武汉市解放大道1095号

电话: (027)69378385

E-mail: [fsxsjzz@163.com](mailto:fsxsjzz@163.com)

[fsxsjzz@vip.126.com](mailto:fsxsjzz@vip.126.com)

邮政代号: 38-122

定价: 每册15元 全年180元

中国标准连续出版物号:

ISSN 1000-0313

CN 42-1208/R

2018年版权归华中科技大学同济医学院所有

## 目次

### 中枢神经影像学

神经根型颈椎病颈痛脑静息态局部一致性研究 ..... 徐亚卡, 潘君龙, 李博, 等(549)

### 心血管影像学

新型256排螺旋CT自由心率CCTA评价高心率冠状动脉狭窄患者诊断准确性 ..... 罗开选, 查云飞, 张亮, 等(555)

### 胸部影像学

间质型肺孢子菌肺炎的HRCT表现 ..... 李航, 陈艳芳, 汪明月, 等(561)  
原发性肺淋巴上皮瘤样癌的影像表现及病理特征 ..... 全勇, 唐秉航, 李良才, 等(565)

### 乳腺影像学

乳腺MRI误诊病例的影像学分析 ..... 刘凤梅, 唐勇, 龚柳燕, 等(569)  
MRI在乳腺癌腋窝前哨淋巴结转移的诊断价值 ..... 苟军, 胥化虎, 杨桂松, 等(574)  
钼靶和超声及MRI对乳腺癌的诊断价值多中心研究及卫生经济学评价 ..... 阳君, 赵欣, 苏丹柯, 等(579)

### 腹部影像学

不同病理分级的肿块型肝内胆管细胞癌的影像学征象比较 ..... 单凯, 李取跃(582)  
胰腺癌定量双能CT碘图与CT灌注参数相关性研究 ..... 赵常红, 郝粉斌, 刘挨师(587)  
双源CT能谱参数在肠道肿瘤转移性淋巴结及反应增生性淋巴结鉴别中的应用 ..... 王俊, 王水, 王艳, 等(593)  
肾脏原发原始神经外胚层肿瘤的影像学表现及病理分析 ..... 孙海涛, 王艳秋, 沈婷婷, 等(598)  
体素内不相干运动扩散加权成像对前列腺癌的诊断价值 ..... 莫树群, 曹惠霞, 韩立新, 等(603)  
螺旋CT对过敏性紫癜腹型的诊断价值 ..... 马凌川, 梁岭, 王炳良, 等(608)

### 儿科影像学

磁共振增强血管成像对主动脉缩窄术后再狭窄评估 ..... 姚琼, 沈全力, 乔中伟, 等(612)  
胎儿胛胝体发育不全的MRI诊断 ..... 叶芷君, 宁刚, 李学胜(617)  
婴幼儿圆锥动脉干畸形型先天性心脏病合并冠状动脉异位起源的MSCT诊断 ..... 张秉权, 刘永熙, 邓宇, 等(622)

### 影像技术学

超声耦合剂软胶袋垫衬法对磁共振高分辨率睾丸成像质量影响 ..... 郝金华, 孙小影, 王涛, 等(627)

## 综述

- 影像组学技术方法的研究及挑战 ..... 史张,刘崎(633)  
阻塞性睡眠呼吸暂停低通气患者认知功能与脑结构变化研究 ..... 王丽飞,关巍,拉周措毛,等(637)  
常规 MRI 阴性癫痫的影像学研究 ..... 权巍,张志强(642)

## 病例报道

- 婴儿促纤维增生型星形细胞瘤(DIA)的少见 MRI 表现 ..... 杨喜彪,月强,许照敏,等(646)  
微脑征在椎体孤立性浆细胞瘤影像诊断中的价值(附 1 例报道及文献复习) ..... 陈斌,冯燕,朱文杰(649)  
相思豆中毒胸腹部 CT 影像表现一例 ..... 周凌兰,苏云杉,向述天(652)  
原发胸壁混合细胞型经典霍奇金淋巴瘤一例 ..... 孟楠,王红霞,金兴兴,等(653)  
肾上腺脉管瘤伴钙化影像学表现一例 ..... 韩雪莉,郭华(655)

## 信息窗

《放射学实践》:《中文核心期刊要目总览》入编通知……(内页四);本刊网站及远程稿件处理系统投入使用……(560);本刊可直接使用的医学缩略语……(578);征订通知……(586);英文稿约……(592);《放射学实践》杂志微信公众平台开通啦!……(597);下期要目……(607);《请您诊断》栏目征文启事……(645)  
会讯:2018 年全国学术大会暨天津中西医结合学会医学影像专业委员会学术年会……(621);2018 年医学技术学科建设高峰论坛暨第十九届全国磁共振成像序列设计理论与实践应用学习班通知……(632);中华放射学学术大会 2018 暨中华医学会第二十五次全国放射学学术会议……(651);第四届磁共振弥散张量成像数据处理班……(656)

【期刊基本参数】 CN42-1208/R\*1986\*m\*A4\*112\*zh\*P\*¥15.00\*5000\*25\*2018-06

本刊如有印装质量问题,请与编辑部联系

## 关于开放科学标识(OSID)码告《放射学实践》杂志作者和读者书

《放射学实践》杂志自 2018 年 4 月起正式加入 OSID 开放科学计划。通过在杂志每篇论文上添加开放科学(资源服务)标识码(Open Science Identity, OSID),为读者和作者们提供增值服务。每一篇被纳入 OSID 开放科学计划的论文,将匹配一个专属的 OSID 识别码。此码就如同一个具有交互功能的论文“身份证”,给作者提供了更好地与业界同伴交流成果的途径。

OSID 码中包含以下 5 项内容:①作者介绍论文的语音(不超过 1 分钟);②作者与读者在线交流;③作者与读者互动交流精选问答合集;④作者本篇论文的读者圈;⑤论文附加说明(可选择上传论文相关图片或视频)。其中,作者介绍论文的语音是 OSID 识别码必须包含的内容;论文附加说明中,可上传论文相关图片或视频,这为弥补纸刊载体承载内容的局限性提供了一种有效途径。这 5 项互动内容,让作者的论文转换成知识工作者互动、交流的载体平台,使论文变得与众不同,从而提升论文的阅读量和下载量和引用率,并促进学术交流。上传论文的语音介绍,是一种传播作者学术成果的途径,能更好地展现作者的研究成果,提升作者的影响力和学术评价。

同时,我们会为每篇论文的作者开通一个 OSID 开放科学作者账号,并通过邮件告知作者。作者账号的登录名是作者手机号,默认密码是 123456(登录后可修改)。作者通过微信扫描邮件中的二维码并关注公众号“SAYS 管理平台”,上传对所著论文的 1 分钟语音介绍,以及附加说明(实验过程、推演数据、图像、视频等),完成本刊稿件录取、发表之前的最后一步。登陆作者账号后,作者即刻拥有所著论文的读者圈和问答,可与读者进行交流互动(读者只需在微信上扫 OSID 码,即可直接向作者提问或互动沟通)。

如您有任何疑问,请咨询工作人员 刘琦(电话:18062026009;微信/QQ:249115562)

董盈盈(电话:15623095186;QQ:2368705356;微信号:UED-Test1)

感谢您对本刊的支持,欢迎继续赐稿!

《放射学实践》杂志社

# RADIOLOGIC PRACTICE

Monthly Established in February 1986 Volume 33, Number 6 Jun 20, 2018

## Responsible Institution

Ministry of Education, People's Republic of China

## Sponsor

Tongji Medical College,  
Huazhong University of Science and Technology

## Editor-in-Chief

HU Dao-yu

## Managing Director

XIA Li-ming  
WANG Xiao

## Editing

Editorial Board of Radiologic Practice, Tongji Hospital

## Executive editors of this issue

WANG Xiao

## Mail-Order

Editorial Department of  
Radiologic Practice,  
Tongji Hospital,  
Jiefang Dadao 1095,  
Wuhan 430030, P. R. China  
Tel: (027) 69378385

E-mail: fsxsjzz@163.com  
fsxsjzz@vip.126.com

## Printing

Wuhan Renda Printing Factory

## Overseas Distributor

China International Book  
Trading Corporation

## Website

<http://www.fsxsj.net>

Postal code: 38-122

## CSSN

ISSN 1000-0313  
CN 42-1208/R

Copyright © 2018 by the Huazhong  
University of Science and Technology

## CONTENTS IN BRIEF

### Original Articles

- Regional homogeneity of brain in patients suffering from chronic neck and shoulder pain caused by cervical spondylotic radiculopathy: a resting-state fMRI study**  
..... XU Ya-ka, PAN Jun-long, LI Bo, et al (549)
- Evaluation of diagnostic accuracy of free-heart-rate CCTA using new type 256-row MDCT for patients with coronary artery stenosis and with high heart rate**  
..... LUO Kai-xuan, ZHA Yun-fei, ZHANG Liang, et al (555)
- HRCT characteristics of pneumocystis jirovecii pneumonia with predominate pulmonary interstitial lesions**  
..... LI Hang, CHENG Yan-fang, WANG Ming-yue, et al (561)
- Imaging and pathological features of primary pulmonary lymphoepithelioma-like carcinoma**  
..... QUAN Yong, TANG Bin-han, LI Liang-cai, et al (565)
- Imaging analysis of misdiagnosis cases of breast MRI**  
..... LIU Feng-mei, TANG Yong, GONG Liu-yan, et al (569)
- The value of MRI in the diagnosis of axillary sentinel lymph node metastasis in breast cancer**  
..... GOU Jun, XU Hua-hu, YANG Gui-song, et al (574)
- The multi-center research on diagnostic value and health economic evaluation of MRI, ultrasonography, and X-ray mammography in breast cancer**  
..... YANG Jun, ZHAO Xin, SU Danke, et al (579)
- Comparison of imaging features of intrahepatic cholangiocarcinoma with different pathological grading**  
..... SHAN Kai, LI Zhi-yao (582)
- Correlation between quantitative dual-energy CT iodine maps and CT perfusion parameters in patients with pancreatic carcinoma**  
..... ZHAO Chang-hong, HAO Fen-e, LIU Ai-shi (587)
- Application of dual-source CT energy spectrum parameters in differential diagnosis of the metastatic lymph nodes and the hyperplastic lymph nodes**  
..... WANG Jun, WANG Shui, WANG Yan, et al (593)
- Radiological features and pathological analysis of primary primitive neuroectodermal tumor of the kidney**  
..... SUN Hai-tao, WANG Yan-qiu, SHEN Ting-ting, et al (598)
- Diagnostic value of intravoxel incoherent motion diffusion-weighted imaging in prostate cancer**  
..... MO Shu-qun, CAO Hui-xia, HAN Li-xin, et al (603)
- The value of spiral CT in diagnosis of abdominal type of allergic purpura**  
..... MA Ling-chuan, LIANG Ling, WANG Bing-liang, et al (608)
- Evaluation of restenosis after aortic coarctation repair using contrast enhanced-magnetic resonance-angiography**  
..... YAO Qiong, CHEN Quan-li, JIAO Zhong-wei, et al (612)
- The MRI diagnostic value of fetal agenesis of corpus callosum**  
..... YE Zhi-jun, NING Gang, LI Xue-sheng (617)



## 《中文核心期刊要目总览》入编通知

尊敬的主编先生:

我们谨此郑重通知:依据文献计量学的原理和方法,经研究人员对相关文献的检索、统计和分析,以及学科专家评审,贵刊《放射学实践》入编《中文核心期刊要目总览》2014年版(即第七版)之临床医学/特种医学类的核心期刊。该书由北京大学出版社出版。书中按《中国图书馆分类法》的学科体系,列出了74个学科的核心期刊表,并逐一对核心期刊进行了著录。著录项目包括:题名、并列题名、主办单位、创刊时间、出版周期、学科分类号、ISSN号、CN号、邮发代号、编辑部地址、邮政编码、电话、网址、电子邮箱、内容简介等。

评选核心期刊的工作,是运用科学方法对各种刊物在一定时期内所刊载论文的学术水平和学术影响力进行综合评价的一种科研活动,研究工作量大。北京地区十几所高校图书馆、中国科学院文献情报中心、中国社会科学院图书馆、中国人民大学书报资料中心、中国学术期刊(光盘版)电子杂志社、中国科学技术信息研究所、北京万方数据股份有限公司、国家图书馆等相关单位的百余名专家和期刊工作者参加了研究。

课题组对核心期刊的评价理论、评价方法等问题进行了深入研究,进一步改进了核心期刊评价方法,使之更趋科学合理,力求使评价结果符合客观实际。对于核心期刊的评价仍采用定量评价和定性评审相结合的方法。定量评价指标体系采用了被引量、被摘量、被引量、他引量、被摘率、影响因子、他引影响因子、被重要检索系统收录、基金论文比、Web下载量、论文被引指数、互引指数等12个评价指标,选作评价指标统计源的数据库及文摘刊物达50余种,统计到的文献数量共计65亿余篇次,涉及期刊14728种。参加核心期刊评审的学科专家达3700多位。经过定量筛选和专家定性评审,从我国正在出版的中文期刊中评选出1983种核心期刊。

需要特别指出的是,该研究成果只是一种参考工具书,主要是为图书情报界、出版界等需要对期刊进行评价的用户提供参考,例如为各图书情报部门的中文期刊采购和读者导读服务提供参考帮助等,不应作为评价标准。谨此说明。

顺颂  
撰安

《中文核心期刊要目总览》2014年版编委会

代章:  
2015年7月







# 康臣® 钆喷酸葡胺注射液

可信赖的伙伴



## 经典磁共振造影剂

### 简要说明书

**【包装规格、批准文号】**

10ml/瓶 10瓶/盒 国药准字H10950231

12ml/瓶 10瓶/盒 国药准字H10950271

15ml/瓶 10瓶/盒 国药准字H10950272

20ml/瓶 10瓶/盒 国药准字H10950270

**【贮藏】** 遮光，密闭保存。

**【用法用量】** 静脉注射，成人及2岁以上儿童，按体重一次0.2ml/kg(或0.1mmol/kg)，最大用量为按体重一次0.4mmol/kg。

1. 颅脑及脊髓磁共振成像：必要时可在30分钟内再次给药。

2. 全身磁共振成像：为获得充分的强化，可按体重一次0.4ml/kg给药，最佳强化时间一般在注射后45分钟之内，为排除成人病变或肿瘤复发，可将用量增至按体重一次0.6ml/kg，以增加诊断的可信度。

**【不良反应】** 磁共振造影剂不良反应极少，个别患者给药后可出现面部潮红，荨麻疹，恶心，呕吐，味觉异常，注射部位轻度热，痛感，支气管痉挛，心悸，头晕，头痛，寒颤，惊厥，低血压等不良反应，个别患者有过敏，喉头水肿，休克等反应，亦有重症肌无力急剧恶化的报道。

**【禁忌】** 尚不明确

**【注意事项】** 1. 对有严重肾损害、癫痫、低血压、哮喘及其它变态反应性呼吸道疾病患者及有过敏倾向者慎用。

2. 注射时注意避免药液外渗，防止引起组织疼痛。

3. 部分患者用药后血清铁及胆红素值略有升高，但无症状，可在24小时内恢复正常。

4. 孕妇及哺乳期妇女慎用，动物试验表明有少量药液进入乳汁。

5. 本品的有效增强时间为45分钟，静脉注射后，应立即进行MRI检查。

6. 一次检查后所剩下的药液应不再使用。

7. 应用本品时应遵守磁共振检查中有关的安全规定。

**【生产企业】** 广州康臣药业有限公司



本广告仅供医学药学专业人士阅读，注意事项详见说明书  
请按医生处方购买和使用 粤药广审(文)第2018020084号



康臣药业集团  
CONSUN PHARMACEUTICAL GROUP

地址/Add: 广州经济技术开发区东区东鹏大道71号

电话/Tel: 86-20-82016888

邮编: 510530

传真/Fax: 86-20-82017468

E-mail: gzconsun@chinaconsun.com

万方数据