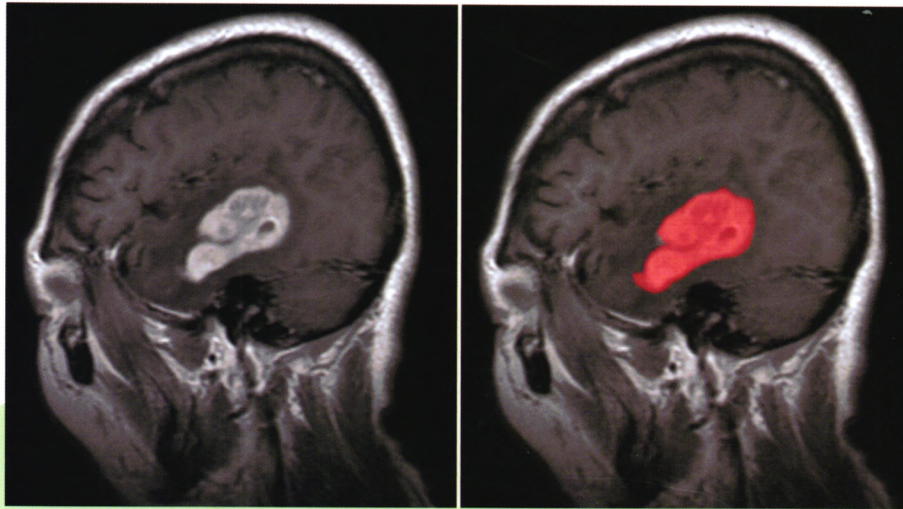


★ 《中文核心期刊要目总览》特种医学类核心期刊
中国科技核心期刊
《CAJ-CD规范》执行优秀期刊

ISSN 1000-0313
CN 42-1208/R
QK1837195

放射学实践

FANGSHEXUE SHIJIAN
RADIOLOGIC PRACTICE



T₂、ADC 和 T₁ 增强直方图对原发性中枢神经系统淋巴瘤和胶质母细胞瘤的鉴别

DCE-MRI 参考区域模型联合 DWI 对 luminal 型乳腺癌的应用

单次屏气 TGRAPPA 及 TmSENSE 技术对左右心功能测量的应用

非对比剂 QISS-MRA 用于诊断肾功能不全患者下肢动脉硬化

冠状动脉钙化:CT 定量评估的方法、临床意义及方向

ISSN 1000-0313



2018

第 33 卷

7

中华人民共和国教育部主管

放射学实践

RADIOLOGIC PRACTICE

月刊 1986年2月创刊 2018年第33卷 第7期 2018年7月20日出版

主管

中华人民共和国教育部

主办

华中科技大学同济医学院

联合共办(按笔划排名)

上海交通大学医学院附属新华医院
上海第二军医大学附属长海医院
中国人民解放军南京军区南京总医院
中国医学科学院阜外心血管医院
中南大学附属湘雅医院
北京大学第一医院
北京积水潭医院
四川大学华西医院
武汉大学人民医院
首都医科大学附属北京同仁医院

出版

同济医院《放射学实践》编辑部

主编 胡道予

常务副主编 夏黎明

编辑部主任 夏黎明 汪晓

英文审校 石木兰 李顶夫

责任编辑 艾文霞

网址: <http://www.fsxsj.net>

广告经营许可证: 4201004000844

印刷: 长江空间信息技术工程有限公司

(武汉)航测信息制印分公司

订购: 湖北省邮政公司(国内)

中国国际图书贸易总公司(国外)

邮购: 同济医院《放射学实践》编辑部

430030 武汉市解放大道1095号

电话: (027)69378385

E-mail: fsxsjzz@163.com

fsxsjzz@vip.126.com

邮政代号: 38-122

定价: 每册15元 全年180元

中国标准连续出版物号:

ISSN 1000-0313
CN 42-1208/R

2018年版权归华中科技大学同济医学院所有

目次

请您诊断	(657)
中枢神经影像学	
T ₂ 、ADC和T ₁ 增强直方图对原发性中枢神经系统淋巴瘤和胶质母细胞瘤鉴别价值比较	罗乐凯,任翠萍,张勇,等(658)
NODDI在脑胶质瘤分级中的初步探讨	王婧妍,初建平,赵静,等(664)
中重度阻塞性睡眠呼吸暂停低通气综合征患者的脑白质损伤研究	秦芳,金晶,邹立巍,等(668)
头颈部影像学	
磁共振IVIM对鼻腔鼻窦肿物良恶性的鉴别诊断价值	周艺默,唐维,任玲,等(674)
胸部影像学	
非中性粒细胞缺乏患者侵袭性气管支气管肺曲霉菌病初次CT表现	毛伍兵,李水连,陈其锋(679)
球形肺不张的CT影像分析	李艳翠,信瑞强,蔡建新,等(683)
乳腺影像学	
DCE-MRI参考区域模型联合DWI对luminal型乳腺癌的应用研究	杨培,常晓丹,付姣慧,等(688)
心血管影像学	
单次屏气TGRAPPA及TmSENSE技术对左右心功能测量的应用研究	张雅颖,陈钢钢,恽虹,等(694)
腹部影像学	
阑尾黏液性囊腺瘤/癌的CT表现	雷维民,韩瑞,张东友(700)
双能CT平扫GSI综合分析对肝脓肿与肝转移瘤的鉴别诊断价值	王楠,刘爱连,陈安良,等(704)
消化系统神经鞘瘤的影像学表现与病理对照	殷兵,朱文杰,李震,等(708)
单指数、双指数及拉伸指数模型扩散加权成像在卵巢良恶性肿瘤鉴别中的价值	孟楠,翟战胜,殷慧佳,等(713)
CT定量分析对肾脏乏脂血管平滑肌脂肪瘤与肾透明细胞癌的鉴别诊断	沈培永,侯金鹏,周志勇,等(717)
扩散张量成像对慢性肾脏病早期肾损害的评价	邓义,由慧敏,杨壁然,等(722)
64排CT阴茎海绵体造影在诊断静脉性阴茎勃起功能障碍中的价值	李明超,彭健,饶可,等(726)
小肾嗜酸细胞腺瘤的CT增强表现及与小肾透明细胞癌的鉴别	马丽娅,胡道予,李佳丽,等(731)
优化小视野扩散加权成像在胰腺病变中的应用	江广斌,胡必富,苏大军,等(737)

骨骼肌肉影像学

光子探测器双源 CT 大螺距扫描在腰椎外伤检查中的应用 汪素涵, 杨涛, 万光宇, 等(741)

介入放射学

电磁导航系统在 CT 引导下肺结块病变穿刺中的应用价值 吕银章, 郑光, 王南, 等(746)

影像技术学

非对比剂 QISS-MRA 对肾功能不全患者下肢动脉硬化的诊断价值 吴刚, 张晓莉, 李小明(750)

儿科影像学

胎儿 CCAM 的 MRI 表现及变化特点 韩鹏慧, 江魁明, 钟田花, 等(754)

儿童坏死性肺炎的临床特点及胸部 HRCT 特征 曾洪武, 黄文献, 陈杰华, 等(758)

超声影像学

超声评估呼吸肌活动度在呼吸衰竭患者撤机中的价值 程瑾, 田丹, 陶馨馨, 等(762)

综述

冠状动脉钙化:CT 定量评估的方法、临床意义及方向 王大博, 郑敏文(767)

《请您诊断》病例 133 答案:乳腺导管间质肿瘤影像表现 郭昊婷, 汪登斌, 王丽君(770)

信息窗

《放射学实践》:《中文核心期刊要目总览》入编通知 (内页四); 栏目说明 (657); 征订通知 (682);

《请您诊断》栏目征文启事 (693); 下期要目 (699); 本刊网站及远程稿件处理系统投入使用 (736);

《放射学实践》杂志微信公众平台开通啦! (749); 《放射学实践》(英文稿)稿约 (772)

会讯:2018 年医学技术学科建设高峰论坛暨第十九届全国磁共振成像序列设计理论与实践应用学习班通知 (687); 第八届中国儿科介入放射学学术大会暨第二届中国妇产介入放射学学术大会 (740)

【期刊基本参数】 CN42-1208/R * 1986 * m * A4 * 120 * zh * P * ¥15.00 * 5000 * 25 * 2018-07

本刊如有印装质量问题,请与编辑部联系

关于开放科学标识(OSID)码告《放射学实践》杂志作者和读者书

《放射学实践》杂志自 2018 年 4 月起正式加入 OSID 开放科学计划。通过在杂志每篇论文上添加开放科学(资源服务)标识码(Open Science Identity, OSID),为读者和作者们提供增值服务。每一篇被纳入 OSID 开放科学计划的论文,将匹配一个专属的 OSID 识别码。此码就如同一个具有交互功能的论文“身份证”,给作者提供了更好地与业界同伴交流成果的途径。

OSID 码中包含以下 5 项内容:①作者介绍论文的语音(不超过 1 分钟);②作者与读者在线交流;③作者与读者互动交流精选问答合集;④作者本篇论文的读者圈;⑤论文附加说明(可选择上传论文相关图片或视频)。其中,作者介绍论文的语音是 OSID 识别码必须包含的内容;论文附加说明中,可上传论文相关图片或视频,这为弥补纸刊载体承载内容的局限性提供了一种有效途径。这 5 项互动内容,让作者的论文转换成知识工作者互动、交流的载体平台,使论文变得与众不同,从而提升论文的阅读量和下载量和引用率,并促进学术交流。上传论文的语音介绍,是一种传播作者学术成果的途径,能更好地展现作者的研究成果,提升作者的影响力和学术评价。

同时,我们会为每篇论文的作者开通一个 OSID 开放科学作者账号,并通过邮件告知作者。作者账号的登录名是作者手机号,默认密码是 123456(登录后可修改)。作者通过微信扫描邮件中的二维码并关注公众号“SAYS 管理平台”,上传对所著论文的 1 分钟语音介绍,以及附加说明(实验过程、推演数据、图像、视频等),完成本刊稿件录取、发表之前的最后一步。登陆作者账号后,作者即刻拥有所著论文的读者圈和问答,可与读者进行交流互动(读者只需在微信上扫 OSID 码,即可直接向作者提问或互动沟通)。

如您有任何疑问,请咨询工作人员 刘琦(电话:18062026009;微信/QQ:249115562)

董盈盈(电话:15623095186;QQ:2368705356;微信号:UED-Test1)

感谢您对本刊的支持,欢迎继续赐稿!

《放射学实践》杂志社

RADIOLOGIC PRACTICE

Monthly Established in February 1986 Volume 33, Number 7 Jul 20, 2018

Responsible Institution

Ministry of Education, People's Republic of China

Sponsor

Tongji Medical College,
Huazhong University of Science and Technology

Editor-in-Chief

HU Dao-yu

Managing Director

XIA Li-ming
WANG Xiao

Editing

Editorial Board of Radiologic Practice, Tongji Hospital

Executive editors of this issue

AI Wen-xia

Mail-Order

Editorial Department of
Radiologic Practice,
Tongji Hospital,
Jiefang Dadao 1095,
Wuhan 430030, P. R. China
Tel: (027) 69378385

E-mail: fsxsjzz@163.com
fsxsjzz@vip.126.com

Printing

Changjiang Spatial Information Technology Engineering Co., Ltd. (Wuhan)
Hange Information Cartography Printing Filial

Overseas Distributor

China International Book
Trading Corporation

Website

<http://www.fsxsj.net>

Postal code: 38-122

CSSN

ISSN 1000-0313
CN 42-1208/R

Copyright © 2018 by the Huazhong
University of Science and Technology

CONTENTS IN BRIEF

Original Articles

- Analysis of histogram of T₂ WI, ADC and enhanced-T₁ WI in the differential diagnosis of primary central nervous system lymphoma and glioblastoma**
..... LUO Le-kai, REN Cui-ping, ZHANG Yong, et al (658)
- Preliminary study on NODDI in cerebral glioma staging**
..... WANG Jing-yan, CHU Jian-ping, ZHAO Jing, et al (664)
- Study of white matter damage in patients with moderate to severe obstructive sleep apnea-hypopnea syndrome**
..... QIN Fang, JIN Jing, ZOU Li-wei, et al (668)
- Preliminary study of the value of MR IVIM sequence in the differential diagnosis of benign or malignant tumor in nasal cavity and paranasal sinuses**
..... ZHOU Yi-mo, TANG Wei, REN Ling, et al (674)
- The initial CT findings of invasive tracheobronchial aspergillosis in non-neutropenic patients**
..... MAO Wu-bing, LI Shui-lian, CHENG Qi-feng (679)
- CT analysis of rounded atelectasis of the lung**
..... LI Yan-cui, XIN Rui-qiang, CAI Jian-xin, et al (683)
- The application of DCE-MRI reference region model combined with DWI in luminal type breast cancer**
..... YANG Pei, CHANG Xiao-dan, FU Jiao-hui, et al (688)
- Application of single breath hold TGRAPPA and TmSENSE technique in left and right function analysis**
..... ZHANG Ya-ying, CHEN Yin-yin, YUN Hong, et al (694)
- CT findings of mucinous cystadenoma/cystadenocarcinoma of appendix**
..... LEI Wei-min, HAN Rui, ZHANG Dong-you (700)
- Comprehensive analysis of unenhanced dual-energy CT GSI in the differential diagnosis of abscess and metastases of liver**
..... WANG Nan, LIU Ai-lian, CHEN An-liang, et al (704)
- Imaging manifestations of Schwannoma in digestive system and correlation with pathology**
..... YIN Bing, ZHU Wen-jie, LI Zhen, et al (708)
- The value of diffusion weighted imaging with single exponential, double exponential and tensile index model in the differential diagnosis of benign and malignant ovarian tumors**
..... MENG Nan, ZHAI Zhan-sheng, YIN Hui-jia, et al (713)
- Differential diagnosis of minimal fat renal angiomyolipoma and clear cell renal cell carcinoma with CT quantitative analysis**
..... SHEN Pei-yong, HOU Jin-peng, ZHOU Zhi-yong, et al (717)
- MR diffusion tensor imaging in the evaluation of early renal damage in chronic kidney disease**
..... DENG Yi, YOU Hui-min, YANG Bi-ran, et al (722)
- Value of 64-row CT cavernosography in the diagnosis of venous erectile dysfunction of penis**
..... LI Ming-chao, PENG Jian, RAO Ke, et al (726)
- The enhanced CT features of small renal oncocytoma and its differentiation with small clear cell renal cell carcinoma**
..... MA Li-ya, HU Dao-yu, LI Jia-li, et al (731)
- Optimized reduced field-of-view diffusion-weighted imaging in the diagnosis of pancreatic diseases**
..... JIANG Guang-bin, HU Bi-fu, SU Da-jun, et al (737)
- The application of Stellar detector dual-source CT with high-pitch in lumbar injury**
..... WANG Su-han, YANG Tao, WAN Guang-yu, et al (741)

Application value of CT 4D electromagnetic navigation in percutaneous needle biopsy of pulmonary lesions
 Lu Yin-zhang, ZHENG Guang, WANG Nan, et al (746)

Value of non-contrast enhanced quiescent interval single shot (QISS) MRA in the diagnosis of lower extremity arteriosclerosis in patients with renal insufficiency
 WU Gang, ZHANG Xiao-li, LI Xiao-ming (750)

Characteristics of MR imaging manifestations and changes in fetus with congenital cystic adenomatoid malformation
 HAN Peng-hui, JIANG Kui-ming, ZHONG Tian-hua, et al (754)

Clinical features and chest HRCT characteristics of pediatric necrotizing pneumonia
 ZENG Hong-wu, HUANG Wen-xian, CHEN Jie-hua, et al (758)

Ultrasonographic evaluation of respiratory muscle activity in patients with respiratory failure
 CHENG Jin, TIAN Dan, TAO Xin-xin, et al (768)

《中文核心期刊要目总览》入编通知

尊敬的主编先生：

我们谨此郑重通知：依据文献计量学的原理和方法，经研究人员对相关文献的检索、统计和分析，以及学科专家评审，贵刊《放射学实践》入编《中文核心期刊要目总览》2014年版（即第七版）之临床医学/特种医学类的核心期刊。该书由北京大学出版社出版。书中按《中国图书馆分类法》的学科体系，列出了74个学科的核心期刊表，并逐一对核心期刊进行了著录。著录项目包括：题名、并列题名、主办单位、创刊时间、出版周期、学科分类号、ISSN号、CN号、邮发代号、编辑部地址、邮政编码、电话、网址、电子邮箱、内容简介等。

评选核心期刊的工作，是运用科学方法对各种刊物在一定时期内所刊载论文的学术水平和学术影响力进行综合评价的一种科研活动，研究工作量浩大。北京地区十几所高校图书馆、中国科学院文献情报中心、中国社会科学院图书馆、中国人民大学书报资料中心、中国学术期刊（光盘版）电子杂志社、中国科学技术信息研究所、北京万方数据股份有限公司、国家图书馆等相关单位的百余名专家和期刊工作者参加了研究。

课题组对核心期刊的评价理论、评价方法等问题进行了深入研究，进一步改进了核心期刊评价方法，使之更趋科学合理，力求使评价结果符合客观实际。对于核心期刊的评价仍采用定量评价和定性评审相结合的方法。定量评价指标体系采用了被引量、被摘量、被引量、他引量、被摘率、影响因子、他引影响因子、被重要检索系统收录、基金论文比、Web下载量、论文被引指数、互引指数等12个评价指标，选作评价指标统计源的数据库及文摘刊物达50余种，统计到的文献数量共计65亿余篇次，涉及期刊14728种。参加核心期刊评审的学科专家达3700多位。经过定量筛选和专家定性评审，从我国正在出版的中文期刊中评选出1983种核心期刊。

需要特别指出的是，该研究成果只是一种参考工具书，主要是为图书情报界、出版界等需要对期刊进行评价的用户提供参考，例如为各图书情报部门的中文期刊采购和读者导读服务提供参考帮助等，不应作为评价标准。谨此说明。

顺颂
撰安

《中文核心期刊要目总览》2014年版编辑委员会

代章：
图书馆



康臣® 钆喷酸葡胺注射液

可信赖的伙伴



经典磁共振造影剂

简要说明书

【包装规格、批准文号】

10ml/瓶 10瓶/盒 国药准字H10950231 12ml/瓶 10瓶/盒 国药准字H10950271
 15ml/瓶 10瓶/盒 国药准字H10950272 20ml/瓶 10瓶/盒 国药准字H10950270

【贮藏】 遮光，密闭保存。

【用法用量】 静脉注射，成人及2岁以上儿童，按体重一次0.2ml/kg(或0.1mmol/kg)，最大用量为按体重一次0.4mmol/kg。

1. 颅脑及脊髓磁共振成像：必要时可在30分钟内再次给药。
2. 全身磁共振成像：为获得充分的强化，可按体重一次0.4ml/kg给药，最佳强化时间一般在注射后45分钟之内，为排除成人病变或肿瘤复发，可将用量增至按体重一次0.6ml/kg，以增加诊断的可信度。

【不良反应】 磁共振造影剂不良反应极少，个别患者给药后可出现面部潮红，荨麻疹，恶心，呕吐，味觉异常，注射部位轻度热痛感，支气管痉挛，心悸，头晕，头痛，寒颤，惊厥，低血压等不良反应，个别患者有过敏，喉头水肿，休克等反应，亦有重症肌无力急剧恶化的报道。

【禁忌】 尚不明确

- 【注意事项】**
1. 对有严重肾损害、癫痫、低血压、哮喘及其它变态反应性呼吸道疾病患者及有过敏倾向者慎用。
 2. 注射时注意避免药液外渗，防止引起组织疼痛。
 3. 部分患者用药后血清铁及胆红素值略有升高，但无症状，可在24小时内恢复正常。
 4. 孕妇及哺乳期妇女慎用，动物试验表明有少量药液进入乳汁。
 5. 本品的有效增强时间为45分钟，静脉注射后，应立即进行MRI检查。
 6. 一次检查后所剩下的药液应不再使用。
 7. 应用本品时应遵守磁共振检查中有关的安全规定。

【生产企业】 广州康臣药业有限公司



本广告仅供医学药学专业人士阅读，注意事项详见说明书
 请按医生处方购买和使用 粤药广审(文)第2018020084号



康臣药业集团
 CONSUN PHARMACEUTICAL GROUP

地址/Add: 广州经济技术开发区东区东鹏大道71号
 电话/Tel: 86-20-82016888 邮编: 510530 传真/Fax: 86-20-82017468
 E-mail: gzconsun@chinaconsun.com