

★《中文核心期刊要目总览》特种医学类核心期刊
中国科技核心期刊
《CAJ-CD规范》执行优秀期刊



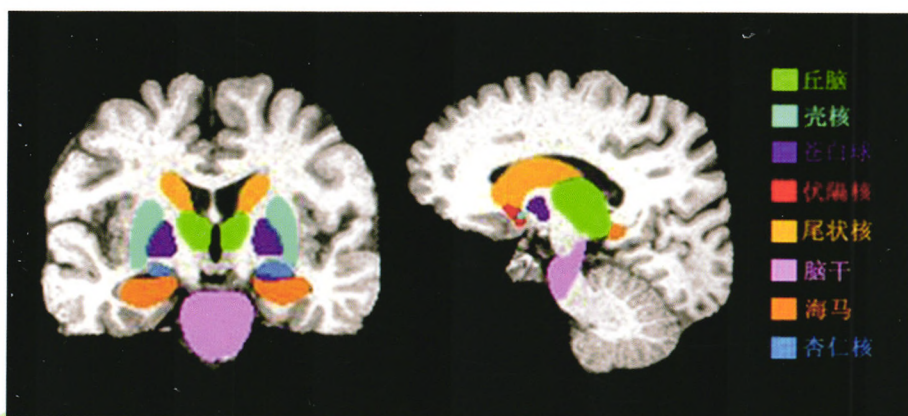
QK1843376

ISSN 1000-0313

CN 42-1208/R

放射学实践

FANGSHEXUE SHIJIAN
RADIOLOGIC PRACTICE



肾脏 MRI 专题

应更加重视伏隔核:基于 MRI 早期 PSD 患者核团体积及形态改变
MR T₂WI 直方图分析在评价髓母细胞瘤复发风险中的应用
乳腺化生性癌的 MRI 表现及临床病理特点
对 ESGAR 和 ESPR 肠道成像技术首次联合声明(2017)的解读

ISSN 1000-0313



2018

第 33 卷

8

中华人民共和国教育部主管

放射学实践

RADIOLOGIC PRACTICE

月刊 1986年2月创刊 2018年第33卷 第8期 2018年8月20日出版

目次

主 管

中华人民共和国教育部

主 办

华中科技大学同济医学院

联合共办(按笔划排名)

上海交通大学医学院附属新华医院
上海第二军医大学附属长海医院
中国人民解放军南京军区南京总医院
中国医学科学院阜外心血管医院
中南大学附属湘雅医院
北京大学第一医院
北京积水潭医院
四川大学华西医院
武汉大学人民医院
首都医科大学附属北京同仁医院

出 版

同济医院《放射学实践》编辑部

主 编

胡道予

常务副主编

夏黎明 汪晓

责任编辑

郭俊渊 杨岷

网址: <http://www.fsxsj.net>

广告经营许可证: 4201004000844

印刷: 长江空间信息技术工程有限公司

(武汉)航测信息制印分公司

订购: 湖北省邮政公司(国内)

中国国际图书贸易总公司(国外)

邮购: 同济医院《放射学实践》编辑部

430030 武汉市解放大道1095号

电话: (027)69378385

E-mail: fsxsjzz@163.com

fsxsjzz@vip.126.com

邮政代号: 38-122

定价: 每册15元 全年180元

中国标准连续出版物号:

ISSN 1000-0313

CN 42-1208/R

2018年版权归华中科技大学同济医学院所有

本刊特稿

对 ESGAR 和 ESPR 肠道成像检查技术首次联合声明(2017)的解读
..... 周紫玲, 胡道予, 沈亚琪(773)

放射科住院医师培训专栏

美国放射科住院医师分阶段目标胜任力评价系统解读与思考(五): 儿
科放射学分阶段目标胜任力评价系统..... 贺文广, 杨飘, 张景峰, 等(780)

述 评

磁共振成像在肾脏疾病诊断中的研究进展 ... 孙昊, 李振辉, 金征宇(783)

肾脏 MRI 专题

全病灶 MRI 纹理分析鉴别不同病理类型肾细胞癌 王绎忱, 张瑾, 张连宇, 等(785)

IDEAL-IQ 技术结合纹理分析对肾脏少脂肪血管平滑肌脂肪瘤的鉴别
诊断价值 张瑾, 陈雁, 王绎忱, 等(789)

基于 T₂ 加权图像的纹理分析: 不同转移部位肾癌纹理特征的对比
..... 白旭, 王海屹, 叶慧义, 等(794)

IVIM-DWI 评估阿霉素诱导大鼠局灶性肾小球硬化的肾损害进程.....
..... 王金璇, 吴焕焕, 孙浩然(800)

3.0T MR 正常肾脏短期重复 DWI 扫描: ADC 值及 IVIM 参数值的可
重复性分析 江舒, 江建芹, 孙昊, 等(806)

Xp11.2 易位/TFE3 基因融合相关性肾癌的 CT 和 MRI 表现
..... 程瑾, 陈皓, 史景丽, 等(811)

肾平滑肌瘤的 MRI 表现 许伟, 白旭, 常瑞萍, 等(816)

中枢神经影像学

应更加重视伏隔核: 基于 MRI 早期 PSD 患者核团体积及形态改变 ...
..... 吴明祥, 陈宇, 李刚, 等(820)

上矢状窦生理流动模式的相位对比磁共振研究
..... 麦慧, 董天发, 钟熹, 等(825)

MR T₂WI 直方图分析在评价髓母细胞瘤复发风险中的应用
..... 吕青青, 张勇, 程敬亮, 等(829)

静息态功能连接张量在睁眼和闭眼状态下的对比 尤攀, 建鹏(833)

脑梗死继发皮质脊髓束 Wallerian 变性的 DTI 动态研究
..... 陈明, 陈洪, 杨国庆, 等(838)

头颈部影像学

256 层 iCT 低剂量扫描联合迭代重建技术在头颈部 CTA 的应用
..... 黄爱娜, 陆健, 张涛, 等(842)

胸部影像学

小细胞肺癌的 CT 表现分类及其价值 高盼, 何文杰, 孙英丽, 等(847)

乳腺影像学

乳腺化生性癌的 MRI 表现及临床病理特点 陈圆圆, 陈文静, 汪小丽, 等(852)

骨骼肌肉影像学

吸烟对股骨头微血管渗透性影响的定量 DCE MRI 研究 武峰, 李锋, 周航, 等(857)

儿科影像学

儿童主动脉憩室的 CT 影像学表现 曹永丽, 彭芸, 刘辉, 等(861)

66 例儿童法洛四联症体肺侧支的分布规律及形态学特征分析 冯吉贞, 姚志刚, 凌春香, 等(867)

扩散峰度成像在小儿结节性硬化症中的应用 王芳, 邵剑波, 孙丹, 等(872)

分子影像学

γ -H2AX 免疫荧光分析技术评估 CT 辐射损伤的临床研究 朱静芬, 滕跃, 王畅, 等(876)

信息窗

《放射学实践》: 青年编委任职条件与权益 (内页四); 本刊网站及远程稿件处理系统投入使用 (793); 下期要目 (799); 征订通知 (805); 《放射学实践》杂志微信公众平台开通啦! (832); 《请您诊断》栏目征文启事 (875)

会讯: 首届湖北省医学会影像技术发展思路研讨会暨湖北省医学会放射技术分会第八届第一次常委扩大会议召开 (856)

【期刊基本参数】 CN42-1208/R * 1986 * m * A4 * 112 * zh * P * ¥15.00 * 5000 * 23 * 2018-08

本刊如有印装质量问题, 请与编辑部联系

关于开放科学标识(OSID)码告《放射学实践》杂志作者和读者书

《放射学实践》杂志自 2018 年 4 月起正式加入 OSID 开放科学计划。通过在杂志每篇论文上添加开放科学(资源服务)标识码(Open Science Identity, OSID), 为读者和作者们提供增值服务。每一篇被纳入 OSID 开放科学计划的论文, 将匹配一个专属的 OSID 识别码。此码就如同一个具有交互功能的论文“身份证”, 给作者提供了更好地与业界同伴交流成果的途径。

OSID 码中包含以下 5 项内容: ①作者介绍论文的语音(不超过 1 分钟); ②作者与读者在线交流; ③作者与读者互动交流精选问答合集; ④作者本篇论文的读者圈; ⑤论文附加说明(可选择上传论文相关图片或视频)。其中, 作者介绍论文的语音是 OSID 识别码必须包含的内容; 论文附加说明中, 可上传论文相关图片或视频, 这为弥补纸刊载体承载内容的局限性提供了一种有效途径。这 5 项互动内容, 让作者的论文转换成知识工作者互动、交流的载体平台, 使论文变得与众不同, 从而提升论文的阅读率、下载量和引用率, 并促进学术交流。上传论文的语音介绍, 是一种传播作者学术成果的途径, 能更好地展现作者的研究成果, 提升作者的影响力和学术评价。

同时, 我们会为每篇论文的作者开通一个 OSID 开放科学作者账号, 并通过邮件告知作者。作者账号的登录名是作者手机号, 默认密码是 123456(登录后可修改)。作者通过微信扫描邮件中的二维码并关注公众号“SAYS 管理平台”, 上传对所著论文的 1 分钟语音介绍, 以及附加说明(实验过程、推演数据、图像、视频等), 完成本刊稿件录取、发表之前的最后一步。登陆作者账号后, 作者即刻拥有所著论文的读者圈和问答, 可与读者进行交流互动(读者只需在微信上扫 OSID 码, 即可直接向作者提问或互动沟通)。

如您有任何疑问, 请咨询工作人员 刘琦(电话: 18062026009; 微信/QQ: 249115562)

董盈盈(电话: 15623095186; QQ: 2368705356; 微信号: UED-Test1)

感谢您对本刊的支持, 欢迎继续赐稿!

《放射学实践》杂志社

RADIOLOGIC PRACTICE

Monthly Established in February 1986 Volume 33, Number 8 Aug 20, 2018

Responsible Institution

Ministry of Education, People's
Republic of China

Sponsor

Tongji Medical College,
Huazhong University of Science
and Technology

Editor-in-Chief

HU Dao-yu

Managing Director

XIA Li-ming

WANG Xiao

Editing

Editorial Board of Radiologic
Practice, Tongji Hospital

Executive editor of this issue

YANG Min

Mail-Order

Editorial Department of
Radiologic Practice,
Tongji Hospital,
Jiefang Dadao 1095,
Wuhan 430030, P. R. China
Tel: (027) 69378385

E-mail: fsxsjzz@163.com
fsxsjzz@vip.126.com

Printing

Changjiang Spatial Information
Technology Engineering Co., Ltd.
(Wuhan) Hangce Information Car-
tography Printing Filial

Overseas Distributor

China International Book
Trading Corporation

Website

<http://www.fsxsj.net>

Postal code: 38-122

CSSN

ISSN 1000-0313
CN 42-1208/R

Copyright © 2018 by the Huazhong
University of Science and Technology

CONTENTS IN BRIEF

Original Articles

- An interpretation of the first joint statement (2017) of ESGAR and ESPR regarding the technique performance of small bowel and colon imaging**
..... ZHOU Zi-ling, HU Dao-yu, SHEN Ya-qi (773)
- Interpretation and discussion of milestone competency evaluation framework for American radiology residents (5): the Pediatric Radiology Milestone Project**
..... HE Wen-guang, YANG Piao, ZHANG Jing-feng, et al (780)
- Whole-lesion MRI texture analysis in differentiating different histopathological subtype of renal cell carcinoma**
..... WANG Yi-chen, ZHANG Jing, ZHANG Lian-yu, et al (785)
- IDEAL-IQ sequence with texture analysis for differentiating renal angiomyolipomas with minimal fat from non angiomyolipomas**
..... ZHANG Jin, CHEN Yan, WANG Yi-chen, et al (789)
- Texture analysis based on MR T₂WI; comparison of texture features of renal clear cell carcinoma with metastatic lesions at different sites**
..... BAI Xu, WANG Hai-yi, YE Hui-yi, et al (794)
- Assessing of the progression of renal injury of adriamycin induced focal segmental glomerulosclerosis by IVIM-DWI in rat models**
..... WANG Jin-xuan, WU Han-han, SUN Hao-ran (800)
- Short-term reproducibility of apparent diffusion coefficient and intravoxel incoherent motion parameters in normal kidney at 3T scanner**
..... JIANG Su, JIANG Jian-qin, SUN Hao, et al (806)
- MR and CT imaging features of renal cell carcinoma associated with Xp11.2 translocation/TFE3 gene fusions**
..... CHENG Jing, CHEN Hao, SHI Jing-li, et al (811)
- MR imaging appearance of renal leiomyoma**
..... XU Wei, BAI-Xu, CHANG Rui-ping, et al (816)
- Nucleus accumbens should be paid more attention; based on the nuclear volume and morphological changes on MR images in patients with early post-stroke depression**
..... WU Ming-xiang, CHEN Yu, LI Gang, et al (820)
- Phase-contrast MRI study of the physiological flow pattern in superior sagittal sinus**
..... MAI Hui, DONG Tian-fa, ZHONG Xi, et al (825)
- Utility of T₂-weighted MRI histogram analysis in assessing risk of medulloblastoma recurrence**
..... LV Qing-qing, ZHANG Yong, CHENG Jing-liang, et al (829)
- The effect of resting state on functional correlation tensor of brain: a comparison between eyes-open and eyes-closed conditions**
..... YOU Pan, JIAN Peng (833)
- DTI dynamic research of Wallerian degeneration in corticospinal tracts after cerebral ischemic infarction**
..... CHEN Ming, CHEN Hong, YANG Guo-Qing, et al (838)

Application of 256 iCT low-dose scanning with iterative reconstruction technique in craniocervical arteries	HUANG Ai-na, LU Jian, ZHANG Tao, et al(842)
Classification and value of CT features in small cell lung cancer	GAO Pan, HE Wen-jie, SUN Ying-li, et al(847)
MRI presentation and clinical pathological features of metaplastic carcinoma of breast	CHEN Yuan-yuan, CHEN Wen-jing, WANG Xiao-li, et al(852)
The effect of smoking on the femoral head: a study using quantitative dynamic contrast enhanced MRI	Wu Feng, LI Feng, ZHOU Hang, et al(857)
CT diagnosis of congenital aortic diverticulum in children	CAO Yong-li, PENG Yun, LIU Hui, et al(861)
Distribution and morphological characteristics of 66 patients with aortopulmonary collaterals in tetralogy of fallot	FENG Ji-Zhen, YAO Zhi-gang, LING Chun-xiang, et al(867)
Application of diffusion kurtosis imaging in children with tuberous sclerosis complex	WANG Fang, SHAO Jian-bo, SUN Dan, et al(872)
Preliminary clinical study on CT radiation damage using γ -H2AX immunofluorescence assay	ZHU Jing-fen, TENG Yue, WANG Chang, et al(876)

《放射学实践》青年编委任职条件与权益

一、基本条件

①从事医学影像学临床相关工作,有明确的专业研究方向,副高级以上职称或具备博士学位,45周岁以下(优秀者年龄可适度放宽);②近5年在SCI期刊发表影响因子2.0分以上学术论文1篇或在《中华放射学杂志》发表2篇亦或在《放射学实践》杂志发表5篇以上论文。申请者本人以第一负责人主持过国家级科研项目者优先;③能熟练应用计算机和网络,通过网络投稿、审稿,熟练使用国内外重要期刊和数据库检索科研信息;具有较好的中英文专业论文写作能力,积极为《放射学实践》杂志撰写论文。熟练掌握统计学知识者优先;④治学严谨,有一定行业影响力,有较强的组织能力和社会活动能力,乐于奉献,热心杂志工作。

二、青年编委权益

①编辑部为获聘者颁发青年编委聘书。聘期满后年龄超过45周岁者,若任期内胜任青年编委工作,自动转为《放射学实践》编委;②青年编委本人撰写或推荐的优秀稿件优先审稿、优先刊登。编辑部根据审稿数量、审稿质量,以及参加编辑部其他工作情况支付报酬;③免费获赠《放射学实践》全年期刊及相关科技信息。定期邀请其参加本刊审稿专家培训和学术交流活动。

三、青年编委义务

①参与本刊审稿工作,审稿能秉持客观、公正态度,能在编辑部提交稿件后1个月内认真、严谨完成任务;②及时向本刊传递行业动态、重要科研课题立项信息。积极反馈读者、作者意见,为杂志发展献计献策;③积极参加或者组织有关人员参加本刊学术交流活动。在参加国际、国内交流与合作的同时积极宣传、推介《放射学实践》,为杂志组织优秀稿件,为杂志发现和推荐优秀作者。

四、青年编委聘请办法及聘期

①符合以上任职条件者,经编辑部审核、常务编委会讨论通过均可担任本刊青年编委;②青年编委聘期4年。任期内完成编辑部安排的工作后,可优先被聘请为下一届青年编委;③聘期内不能胜任青年编委工作者视为自动退出青年编委行列,编辑部保有解聘权利。



康臣® 钆喷酸葡胺注射液

可信赖的伙伴



经典磁共振造影剂

简要说明书

【包装规格、批准文号】

10ml/瓶 10瓶/盒 国药准字H10950231

12ml/瓶 10瓶/盒 国药准字H10950271

15ml/瓶 10瓶/盒 国药准字H10950272

20ml/瓶 10瓶/盒 国药准字H10950270

【贮藏】遮光，密闭保存。

【用法用量】静脉注射，成人及2岁以上儿童，按体重一次0.2ml/kg(或0.1mmol/kg)，最大用量为按体重一次0.4mmol/kg。

1. 颅脑及脊髓磁共振成像：必要时可在30分钟内再次给药。

2. 全身磁共振成像：为获得充分的强化，可按体重一次0.4ml/kg给药，最佳强化时间一般在注射后45分钟之内，为排除成人病变或肿瘤复发，可将用量增至按体重一次0.6ml/kg，以增加诊断的可信度。

【不良反应】磁共振造影剂不良反应极少，个别患者给药后可出现面部潮红、荨麻疹、恶心、呕吐、味觉异常、注射部位轻度热痛感、支气管痉挛、心悸、头晕、头痛、寒颤、惊厥、低血压等不良反应，个别患者有过敏、喉头水肿、休克等反应，亦有重症肌无力急剧恶化的报道。

【禁忌】尚不明确

【注意事项】1. 对有严重肾损害、癫痫、低血压、哮喘及其它变态反应性呼吸道疾病患者及有过敏倾向者慎用。

2. 注射时注意避免药液外渗，防止引起组织疼痛。

3. 部分患者用药后血清铁及胆红素值略有升高，但无症状，可在24小时内恢复正常。

4. 孕妇及哺乳期妇女慎用，动物试验表明有少量药液进入乳汁。

5. 本品的有效增强时间为45分钟，静脉注射后，应立即进行MRI检查。

6. 一次检查后所剩下的药液应不再使用。

7. 应用本品时应遵守磁共振检查中有关的安全规定。

【生产企业】广州康臣药业有限公司



本广告仅供医学药学专业人士阅读，注意事项详见说明书
请按医生处方购买和使用 粤药广审(文)第2018020084号



万方数据

康臣药业集团
CONSUN PHARMACEUTICAL GROUP

地址/Add:广州经济技术开发区东区东鹏大道71号

电话/Tel:86-20-82016888

邮编:510530

传真/Fax:86-20-82017468

E-mail:gzconsun@chinaconsun.com