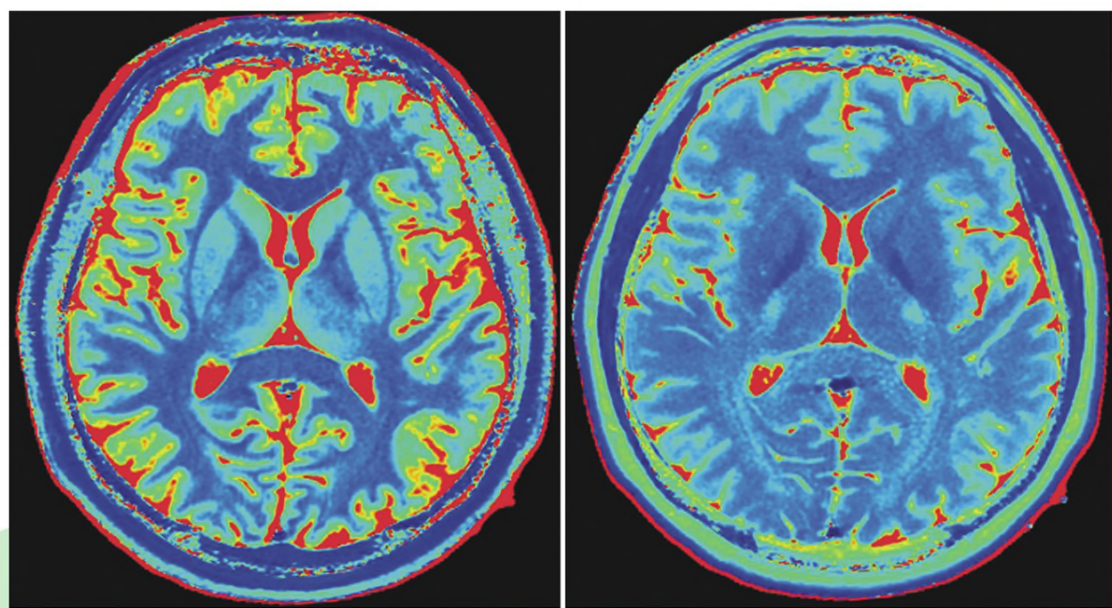


★ 《中文核心期刊要目总览》特种医学类核心期刊
中国科技核心期刊
《CAJ-CD规范》执行优秀期刊

ISSN 1000-0313
CN 42-1208/R

放射学实践

FANGSHEXUE SHIJIAN
RADIOLOGIC PRACTICE



MR 影像学新技术专题

急性胰腺炎的影像术语：胰腺假性囊肿与胰腺包裹性坏死

基于 CT 的 DESH 量表评分在特发性正常压力脑积水的应用

MRI 对乳腺成簇环状非肿块强化良恶性病变的鉴别诊断价值



2019

第 34 卷

11

中华人民共和国教育部主管

放射学实践

RADIOLOGIC PRACTICE

月刊

1986年2月创刊

2019年第34卷 第11期

2019年11月20日出版

主管 中华人民共和国教育部
主办 华中科技大学同济医学院
联合共办(按笔划排名)
上海交通大学医学院附属新华医院
海军军医大学附属长海医院
南京军区南京总医院/南京大学医学院
附属金陵医院
中国医学科学院阜外心血管医院
中南大学附属湘雅医院
天津市第一中心医院
北京大学第一医院
北京积水潭医院
四川大学华西医院
武汉大学人民医院
首都医科大学附属北京同仁医院
出版

同济医院《放射学实践》编辑部

主编 胡道予 朱文珍

编辑部主任 李小明 汪晓

英文审校 李顶夫 李铭
李小虎 刘晓晟

责任编辑 艾文霞

网址: <http://www.fsxsj.net>

广告经营许可证: 4201004000844

印刷: 长江空间信息技术工程有限公司
(武汉)航测信息制印分公司

订购: 湖北省邮政公司(国内)
中国国际图书贸易总公司(国外)

邮购: 《放射学实践》编辑部
430199 武汉市蔡甸区中法新城
同济医院专家社区C栋
电话: (027)69378385
E-mail: fsxsjzz@163.com
fsxsjzz@vip.126.com

邮政代号: 38-122

定价: 每册25元 全年300元

中国标准连续出版物号:

ISSN 1000-0313
CN 42-1208/R

2019年版权归华中科技大学同济医学院所有

目次

请您诊断	(1177)
MR 影像学新技术专题	
集成 MR 序列 T_1 、 T_2 弛豫定量的可重复性研究	徐良洲, 徐霖, 贺梦吟, 等(1178)
压缩感知联合并行成像在肝脏多动脉期增强磁共振成像中的应用	刘锴, 陈财忠, 温喜喜, 等(1182)
运动解析压缩感知重建的自由呼吸 XD-VIBE 在肝脏富血供病变动态增强 MRI 中的应用	赵香田, 黄梦月, 朱锦霞, 等(1186)
MR 放射组学预测直肠腺癌患者神经周围侵犯的研究	杨彦松, 冯峰, 傅爱燕, 等(1192)
3D 酰胺质子转移成像用于宫颈鳞癌和正常宫颈基质的鉴别诊断研究	何泳蓝, 林澄昱, 戚亚菲, 等(1198)
磁共振扩散张量成像对腕管综合征患者局部注射类固醇疗效的评价	刘寒, 何晓鹏, 陈光祥, 等(1202)
图文讲座	
急性胰腺炎的影像术语: 胰腺假性囊肿与胰腺包裹性坏死(二)	肖波, 张小明, 徐海波(1207)
输卵管疾病的 CT 和 MRI 诊断现状与进展	王成艳, 孙美玉(1212)
中枢神经影像学	
基于 CT 的 DESH 量表评分在特发性正常压力脑积水中的应用	张弘, 何文杰, 林帆, 等(1219)
头颈部影像学	
双能量 CT 联合超声鉴别甲状腺良恶性结节的价值	刘妮, 王淑霞, 谢元亮, 等(1224)
心血管影像学	
左冠窦开口的右冠状动脉 CTA 表现及临床意义	李荣先, 陈琦, 袁明远, 等(1228)
胸部影像学	
161 例胸椎骨赘相关性肺异常改变的 CT 特征分析	雷永霞, 曾庆思, 陈润华, 等(1232)
乳腺影像学	
乳腺导管原位癌微钙化 X 线特征与病理的对照研究	朱丽钰, 姜鉴娟, 王思奇, 等(1237)
MRI 对乳腺成簇环状非肿块强化良恶性病变的鉴别诊断价值	李娜, 罗娅红, 于韬(1242)

腹部影像学

基于单源双能 CT 平扫图像的纹理分析对肝脓肿和肝转移瘤的鉴别价值 王楠,刘爱连,李焯,等(1246)

基于高分辨 T₂WI 的影像组学对直肠癌术前分期的应用价值 王进,李智慧,沈浮,等(1251)

影像技术学

低剂量 CT 中不同重建技术对计算机辅助诊断肺结节的影响 朱熹,夏巍,周中柱,等(1255)

低管电压、低对比剂用量和大螺距在双期减影头颈血管 CTA 中的运用 郑小丹,李蛟,胡军武,等(1260)

综述

肛痿的磁共振诊断 杨帆,汪俐杉,李文波,等(1265)

Gd-EOB-DTPA 动脉期伪影优化方案及研究进展 刘永倩,章维,周玉祥,等(1270)

病例报道

侵袭性血管瘤病一例 谢小春,沈金丹,范光明,等(1274)

肝门静脉畸形一例 郭瑞,马静,赵雄,等(1276)

硬化性肺泡细胞瘤 MRI 表现一例 李扬,时高峰,邓会岩(1278)

MRA 发现重复大脑中动脉一例 谢珊珊,王云,宋承汝,等(1280)

请您诊断病例 141 答案:鞍区中枢神经系统胚胎性肿瘤 耿立娜,董晨风,袁涛,等(1282)

信息窗

《放射学实践》:《中文核心期刊要目总览》入编通知.....(内页四);栏目说明.....(1177);欢迎订阅.....(1191);下期要目.....(1197);《请您诊断》栏目征文启事.....(1206);本刊网站及远程稿件处理系统投入使用.....(1211);《放射学实践》杂志微信公众平台开通啦!.....(1223);多模态神经影像新技术科研与应用培训班.....(1236)

【期刊基本参数】 CN42-1208/R * 1986 * m * A4 * 112 * zh * P * ¥25.00 * 5000 * 25 * 2019-11

本刊如有印装质量问题,请与编辑部联系

关于开放科学标识(OSID)码告《放射学实践》杂志作者和读者书

《放射学实践》杂志自 2018 年 4 月起正式加入 OSID 开放科学计划。通过在杂志每篇论文上添加开放科学(资源服务)标识码(Open Science Identity, OSID),为读者和作者们提供增值服务。每一篇被纳入 OSID 开放科学计划的论文,将匹配一个专属的 OSID 识别码。此码就如同一个具有交互功能的论文“身份证”,给作者提供了更好地与业界同伴交流成果的途径。

OSID 码中包含以下 5 项内容:①作者介绍论文的语音(不超过 1 分钟);②作者与读者在线交流;③作者与读者互动交流精选问答合集;④作者本篇论文的读者圈;⑤论文附加说明(可选择上传论文相关图片或视频)。其中,作者介绍论文的语音是 OSID 识别码必须包含的内容;论文附加说明中,可上传论文相关图片或视频,这为弥补纸刊载体承载内容的局限性提供了一种有效途径。这 5 项互动内容,让作者的论文转换成知识工作者互动、交流的载体平台,使论文变得与众不同,从而提升论文的阅读量和下载量和引用率,并促进学术交流。上传论文的语音介绍,是一种传播作者学术成果的途径,能更好地展现作者的研究成果,提升作者的影响力和学术评价。

同时,我们会为每篇论文的作者开通一个 OSID 开放科学作者账号,并通过邮件告知作者。作者通过微信扫描邮件中的二维码并关注公众号“SAYS 管理平台”,上传对所著论文的 1 分钟语音介绍,以及附加说明(实验过程、推演数据、图像、视频等),完成本刊稿件录取、发表之前的最后一步。登陆作者账号后,作者即刻拥有所著论文的读者圈和问答,可与读者进行交流互动(读者只需在微信上扫 OSID 码,即可直接向作者提问或互动沟通)。

如您有任何疑问,请咨询工作人员 刘琦(电话:18062026009;微信/QQ:249115562)

董盈盈(电话:15623095186;QQ:2368705356;微信号:UED-Test1)

感谢您对本刊的支持,欢迎继续赐稿!

《放射学实践》杂志社

RADIOLOGIC PRACTICE

Monthly Established in February 1986 Volume 34, Number 11 Nov 20, 2019

Responsible Institution

Ministry of Education, People's
Republic of China

Sponsor

Tongji Medical College,
Huazhong University of Science
and Technology

Editor-in-Chief

HU Dao-yu ZHU Wen-zhen

Managing Director

LI Xiao-ming
WANG Xiao

Editing

Editorial Board of Radiologic
Practice, Tongji Hospital

Executive editor of this issue

AI Wen-xia

Mail-Order

Editorial Department of Radio-
logic Practice, Villa C of Expert
Community of Tongji Hospital,
China-France Eco-city, Caidian
District, Wuhan 430199, China
Tel: (027) 69378385
E-mail: fsxsjzz@163.com
fsxsjzz@vip.126.com

Printing

Changjiang Spatial Information
Technology Engineering Co., Ltd.
(Wuhan) Hangee Information Car-
tography Printing Filial

Overseas Distributor

China International Book
Trading Corporation

Website

<http://www.fsxsj.net>

Postal code: 38-122

CSSN

ISSN 1000-0313
CN 42-1208/R

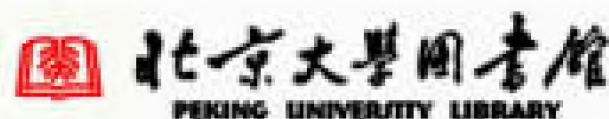
Copyright © 2019 by the Huazhong
University of Science and Technology

CONTENTS IN BRIEF

Original Articles

- Reproducibility of quantitative relaxation study of synthetic MRI**
..... XU Liang-zhou, XU Lin, HE Meng-yin, et al (1178)
- Application of compressed sensing combined with parallel imaging in multi-arterial phase enhanced MR imaging of liver**
..... LIU Kai, CHEN Cai-zhong, WEN Xi-xi, et al (1182)
- Application of free-breathing extra-dimensional VIBE with motion-resolved compressed sensing reconstruction in dynamic enhanced MRI of hypervascular liver lesions**
... ZHAO Xiang-tian, HUANG Meng-yue, ZHU Jin-xia, et al (1186)
- Development and validation of a radiomics model for prediction of perineural invasion in rectal cancer**
..... YANG Yan-song, FENG Feng, FU Ai-yan, et al (1192)
- Three-dimensional amide proton transfer-weighted MR imaging for differentiating cervical squamous cell carcinoma from normal cervix**
..... HE Yong-lan, LIN Cheng-yu, QI Ya-fei, et al (1198)
- Evaluation of the efficacy of local steroid injection in patients with carpal tunnel syndrome by magnetic resonance diffusion tensor imaging**
..... LIU Han, HE Xiao-peng, CHEN Guang-xiang, et al (1202)
- Application of CT-based disproportionately enlarged subarachnoidspace hydrocephalus scale score in idiopathic normal pressure hydrocephalus**
..... ZHANG Hong, HE Wen-jie, LIN Fan, et al (1219)
- The value of dual-energy CT combined with ultrasound in identifying benign and malignant thyroid nodules**
..... LIU Ni, WANG Shu-xia, XIE Yuan-liang, et al (1224)
- CTA features and clinical significance of right coronary artery originating from the left coronary sinus**
..... LI Rong-xian, CHEN Qi, YUAN Ming-yuan, et al (1228)
- CT features of pulmonary abnormalities related to the osteophyte of thoracic vertebrae: an analysis of 161 cases**
..... LEI Yong-xia, ZENG Qing-Si, CHEN Run-hua, et al (1232)
- Correlation between microcalcification features and pathology in breast ductal carcinoma in situ**
..... ZHU Li-yu, LOU Jian-juan, WANG Si-qi, et al (1237)
- The differential diagnosis value of MRI in of breast benign and malignant lesions with clustered annular non-mass enhancement**
..... LI Na, LUO Ya-hong, YU Tao (1242)
- Differentiation of liver abscess and metastatic tumor: based on texture analysis on non-enhanced spectral CT**
..... WANG Nan, LIU Ai-lian, LI Ye, et al (1246)

- The value of high resolution T₂ WI-based radiomics in the preoperative staging of rectal cancer
 WANG Jin ,LI Zhi-hui ,SHEN Fu ,et al (1251)
- Effect of different reconstruction techniques on computer-aided diagnosis of pulmonary nodules in low-dose CT
 ZHU Xi ,XIA Wei ,ZHOU Zhong-zhu ,et al (1255)
- Feasibility of low tube voltage ,low dosage of contrast agent and large pitch in dual-phase subtraction of head and neck CT angiography
 ZHENG Xiao-dan ,LI Jiao ,HU Jun-wu ,et al (1260)



《中文核心期刊要目总览》入编通知

《放射学实践》主编：

我们谨此郑重通知：依据文献计量学的原理和方法，经研究人员对相关文献的检索、统计和分析，以及学科专家评审，贵刊《放射学实践》入编《中文核心期刊要目总览》2017年版（即第8版）之“特种医学”类的核心期刊。该书由北京大学出版社出版。书中按《中国图书馆分类法》的学科体系，列出了78个学科的核心期刊表，并逐一对核心期刊进行了著录。著录项目包括：题名、并列题名、主办单位、创刊时间、出版周期、学科分类号、ISSN号、CN号、邮发代号、编辑部地址、邮政编码、电话、网址、电子邮箱、内容简介等。

评选核心期刊的工作，是运用科学方法对各种刊物在一定时期内所刊载论文的学术水平和学术影响力进行综合评价的一种科研活动，研究工作量大。北京地区十几所高校图书馆、中国科学院文献情报中心、重庆维普资讯有限公司、中国人民大学书报资料中心、中国学术期刊（光盘版）电子杂志社、中国科学技术信息研究所、北京万方数据股份有限公司、国家图书馆、中国社会科学院评价研究院等相关单位的百余名专家和期刊工作者参加了研究。

项目组对核心期刊的评价理论、评价方法等问题进行了深入研究，进一步改进了核心期刊评价方法，使之更趋科学合理，力求使评价结果符合客观实际。对于核心期刊的评价仍采用定量评价和定性评审相结合的方法。定量评价指标体系采用了被引量(全文、摘要)、被摘率(全文、摘要)、被引量、他引量(期刊、博士论文、会议)、影响因子、他引影响因子、5年影响因子、5年他引影响因子、特征因子、论文影响分值、论文被引指数、互引指数、获奖或被重要检索工具收录、基金论文比(国家级、省部级)、Web下载量、Web下载率16个评价指标，选作评价指标统计源的数据库及文摘刊物达49种，统计到的文献数量共计93亿余篇次，涉及期刊13953种。参加核心期刊评审的学科专家近8千位。经过定量筛选和专家定性评审，从我国正在出版的中文期刊中评选出1981种核心期刊。

需要特别指出的是，该研究成果只是一种参考工具书，主要是为图书情报界、出版界等需要对期刊进行评价的用户提供参考，例如为各图书情报部门的中文期刊采购和读者导读服务提供参考帮助等，不应作为评价标准。谨此说明。

顺頌
 撰安

《中文核心期刊要目总览》2017年版编委会





磁共振造影剂

刊号 ISSN 1000-0313/CN 42-1208/R 广告经营许可证号 4201004000844 邮发代号 38-122 定价 每期25.00元 全年300元

简要说明书

【适应症】中枢神经(脑及脊髓)、腹、胸、盆腔、四肢等人体脏器和组织的磁共振成像。也用于肾功能评估。

【包装规格、批准文号】

10ml/瓶 10瓶/盒 国药准字H10950231 12ml/瓶 10瓶/盒 国药准字H10950271

15ml/瓶 10瓶/盒 国药准字H10950272 20ml/瓶 10瓶/盒 国药准字H10950270

【贮藏】遮光,密闭(常温,10-30℃)保存。

【用法用量】静脉注射。成人及2岁以上儿童,按体重一次0.2ml/kg(或0.1mmol/kg),最大用量为按体重一次0.4ml/kg。

1. 颅脑及脊髓磁共振成像:必要时可在30分钟内再次给药。

2. 全身磁共振成像:为获得充分的强化,可按体重一次0.4ml/kg给药。最佳强化时间一般在注射后45分钟之内。为排除成人病变或肿瘤复发,可将用量增至按体重一次0.6ml/kg,以增加诊断的可信度。

尽可能使用最低批准剂量。

【不良反应】磁共振造影剂不良反应极少,个别患者给药后可出现面部潮红,荨麻疹,恶心,呕吐,味觉异常,注射部位轻度热、痛感,支气管痉挛,心悸,头晕,头痛,寒颤,惊厥,低血压等不良反应,个别患者有过敏、喉头水肿、休克等反应。亦有重症肌无力急剧恶化的报道。

【禁忌】尚不明确

【注意事项】

1. 对有严重肾损害、癫痫、低血压、哮喘及其他变态反应性呼吸道疾病患者及有过敏倾向者慎用。
2. 注射时注意避免药液外渗,防止引起组织疼痛。
3. 部分患者用药后血清铁及胆红素值略有升高,但无症状,可在24小时内恢复正常。
4. 孕妇及哺乳期妇女慎用,动物试验表明有少量药液进入乳汁。
5. 本品的有效增强时间为45分钟,静脉注射后,应立即进行MRI检查。
6. 一次检查后所剩下的药液应不再使用。
7. 应用本品时应遵守磁共振检查中有关的安全规定。

【生产企业】广州康臣药业有限公司



本广告仅供医学药学专业人士阅读,注意事项详见说明书
请按医生处方购买和使用 粤药广审(文)第2019020071号



康臣药业集团
CONSUN PHARMACEUTICAL GROUP

地址/Add:广州经济技术开发区东区东鹏大道71号

电话/Tel:86-20-82016888

邮编:510530

传真/Fax:86-20-82017468

E-mail:gzconsun@chinaconsun.com