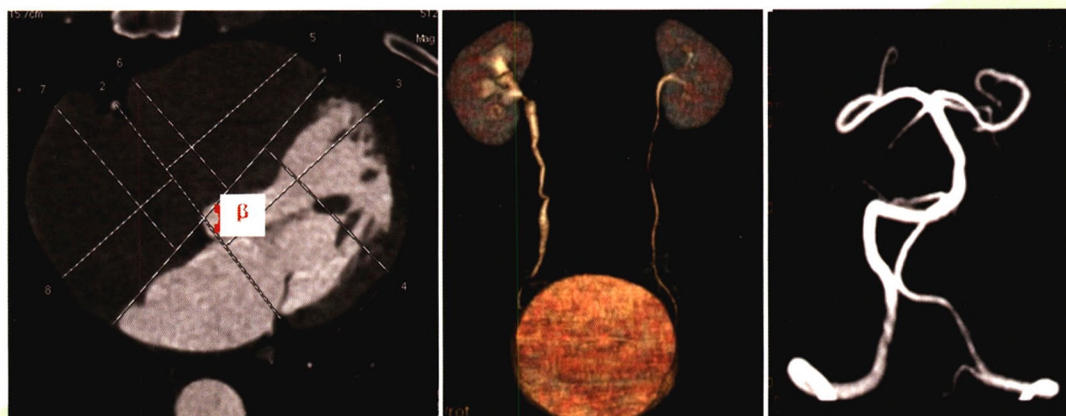


放射学实践

FANGSHEXUE SHIJIAN
RADIOLOGIC PRACTICE



多平面重组联合选择性后循环血管重建对原发性三叉神经痛
受累神经和责任血管诊断

鼻咽癌放疗早期涎腺 DWI 变化及其与放疗后口干程度相关性

年龄与性别对心脏形态学影响多排螺旋 CT 测量

卵巢甲状腺肿的 CT 和 MRI

像素闪烁算法在低剂量尿路成像应用



2019

第 34 卷

6

中华人民共和国教育部主管

放射学实践

RADIOLOGIC PRACTICE

月刊

1986年2月创刊

2019年第34卷 第6期

2019年6月20日出版

主管 中华人民共和国教育部

主办 华中科技大学同济医学院

联合共办(按笔划排名)

上海交通大学医学院附属新华医院

上海第二军医大学附属长海医院

中国人民解放军南京军区南京总医院

中国医学科学院阜外心血管医院

中南大学附属湘雅医院

天津市第一中心医院

北京大学第一医院

北京积水潭医院

四川大学华西医院

武汉大学人民医院

首都医科大学附属北京同仁医院

出版

同济医院《放射学实践》编辑部

主编 胡道予 朱文珍

编辑部主任 李小明 汪晓

英文审校 李小圳 李飞宇 刘于宝

赵衡 王洪进 曾洪武

童彤 李春媚 胡玉川

张维升 谢元亮

责任编辑 汪晓

网址: <http://www.fsxsj.net>

广告经营许可证: 4201004000844

印刷: 长江空间信息技术工程有限公司

(武汉)航测信息制印分公司

订购: 湖北省邮政公司(国内)

中国国际图书贸易总公司(国外)

邮购: 《放射学实践》编辑部

430199 武汉市蔡甸区中法新城

同济医院专家社区C栋

电话: (027)69378385

E-mail: fsxsjzz@163.com

fsxsjzz@vip.126.com

邮政代号: 38-122

定价: 每册25元 全年300元

中国标准连续出版物号:

ISSN 1000-0313

CN 42-1208/R

2019年版权归华中科技大学同济医学院所有

目次

实验研究

辐射剂量和机型对瞬时kVp切换单源双能CT物质分离技术肝脏铁与脂肪定量评估的影响 谢婷婷, 曾建奇, 石桥, 等(597)

¹H-磁共振波谱成像诊断兔血吸虫肝纤维化 王国光, 孟令平, 胡明秀, 等(603)

中枢神经影像学

多平面重组联合选择性后循环血管重建对原发性三叉神经痛受累神经和责任血管的诊断价值 赵宇飞, 徐雪, 唐荔莺, 等(609)

头颈部影像学

鼻咽癌放疗早期涎腺DWI变化及其与放疗后口干程度相关性 范明新, 戚元刚, 张晴(614)

3.0T磁共振ADC值及DCE-MRI定量分析对颈部良恶性淋巴结鉴别诊断 满育平, 马隆佰, 吴春梅, 等(619)

心血管影像学

年龄与性别对心脏形态学影响多排螺旋CT测量 徐倩, 郭志军, 白泽梅, 等(624)

乳腺影像学

MRI在乳腺黏液癌与T₂WI高信号纤维腺瘤中的诊断价值 郭宁, 李静, 张仁知, 等(629)

乳腺癌的MRI间接征象与淋巴结转移相关性 牟方胜, 陈莉, 陈焱, 等(635)

多种MRI参数联合诊断肿块型肉芽肿性乳腺炎的Logistic分析 刘德樟, 刘翠钰, 周小忠, 等(640)

腹部影像学

莫迪司MRI增强扫描在周围性胆管细胞癌及肝脓肿鉴别诊断中应用 汪俐杉, 汤化民, 陈宝, 等(646)

全模型迭代重建对肝硬化门静脉图像质量的影响 唐琴, 夏振元, 莫欣鑫, 等(651)

卵巢甲状腺肿的CT和MRI表现 李振华, 梁宇霆, 王克扬, 等(655)

骨骼肌肉影像学

DTI对保守治疗腰椎间盘突出受压神经根损伤的诊断价值 罗树彬, 肖文丰, 黄莹(659)

半月板根部撕裂与膝骨性关节炎严重度的关系 汪睿, 钱银锋, 王紫玥, 等(664)

儿科影像学

胎儿肺囊性病变的磁共振表现 周刚, 范路萍, 尹秋风, 等(668)

婴幼儿圆锥动脉干畸形合并单支冠脉的 MSCT 诊断	张秉权, 刘永熙, 邓宇, 等(675)
影像技术学	
像素闪烁算法在低剂量 CTU 检查中的应用	张钦和, 刘爱连, 刘义军, 等(681)
磁共振 IDEAL-IQ 技术在急性胰腺炎诊疗中的应用	张志诚, 江才明, 陈维, 等(686)
综述	
磁共振功能成像在原发性 IgA 肾病中的临床应用	赵承琳, 杨正汉(691)
心脏 T ₁ -mapping 和 T ₂ -mapping 技术及其在心肌梗死中的应用	王淑荔, 赵世华, 陆敏杰(694)
低剂量冠状动脉 CTA 支架成像研究	王晓瑜, 祁荣兴, 黄胜(698)
病例报道	
肾上腺肉瘤样癌一例	王芳芳, 胡喜斌, 孙新海, 等(703)
脾脏 T 淋巴母细胞性淋巴瘤 2 例	俞佩佩, 陈峰, 赵艺蕾(705)
乳腺多发增生结节并发肌纤维母细胞瘤一例	雷志毅, 杨彦春(707)
鼻窦中线癌一例	孙诗昀, 丁莹莹(709)
颈部椎旁间隙孤立性纤维性肿瘤一例	李敏龙, 罗敏, 姜萍(711)
信息窗	
中国著名放射学家金征宇教授获德国放射学会荣誉会员称号	(602)
《放射学实践》:《中文核心期刊要目总览》入编通知	(内页四); 本刊网站及远程稿件处理系统投入使用
.....(634); 欢迎订阅	(639); 《放射学实践》杂志微信公众平台开通啦!
.....(645); 投稿须知	(650); 下期要目
.....(663); “磁共振新技术专题”征文启事	(674); 本刊可直接使用的医学缩略语
.....(690); 《请您诊断》栏目征文启事	(704)
中华医学会第二十六次全国放射学学术大会	(697)

【期刊基本参数】 CN42-1208/R * 1986 * m * A4 * 120 * zh * P * ¥25.00 * 5000 * 26 * 2019-06

本刊如有印装质量问题,请与编辑部联系

关于开放科学标识(OSID)码告《放射学实践》杂志作者和读者书

《放射学实践》杂志自 2018 年 4 月起正式加入 OSID 开放科学计划。通过在杂志每篇论文上添加开放科学(资源服务)标识码(Open Science Identity, OSID),为读者和作者们提供增值服务。每一篇被纳入 OSID 开放科学计划的论文,将匹配一个专属的 OSID 识别码。此码就如同一个具有交互功能的论文“身份证”,给作者提供了更好地与业界同伴交流成果的途径。

OSID 码中包含以下 5 项内容:①作者介绍论文的语音(不超过 1 分钟);②作者与读者在线交流;③作者与读者互动交流精选问答合集;④作者本篇论文的读者圈;⑤论文附加说明(可选择上传论文相关图片或视频)。其中,作者介绍论文的语音是 OSID 识别码必须包含的内容;论文附加说明中,可上传论文相关图片或视频,这为弥补纸刊载体承载内容的局限性提供了一种有效途径。这 5 项互动内容,让作者的论文转换成知识工作者互动、交流的载体平台,使论文变得与众不同,从而提升论文的阅读量和下载量和引用率,并促进学术交流。上传论文的语音介绍,是一种传播作者学术成果的途径,能更好地展现作者的研究成果,提升作者的影响力和学术评价。

同时,我们会为每篇论文的作者开通一个 OSID 开放科学作者账号,并通过邮件告知作者。作者通过微信扫描邮件中的二维码并关注公众号“SAYS 管理平台”,上传对所著论文的 1 分钟语音介绍,以及附加说明(实验过程、推演数据、图像、视频等),完成本刊稿件录取、发表之前的最后一步。登陆作者账号后,作者即刻拥有所著论文的读者圈和问答,可与读者进行交流互动(读者只需在微信上扫 OSID 码,即可直接向作者提问或互动沟通)。

如您有任何疑问,请咨询工作人员 刘琦(电话:18062026009;微信/QQ:249115562)

董盈盈(电话:15623095186;QQ:2368705356;微信号:UED-Test1)

感谢您对本刊的支持,欢迎继续赐稿!

《放射学实践》杂志社

RADIOLOGIC PRACTICE

Monthly Established in February 1986 Volume 34, Number 6 Jun 20, 2019

Responsible Institution

Ministry of Education, People's Republic of China

Sponsor

Tongji Medical College,
Huazhong University of Science and Technology

Editor-in-Chief

HU Dao-yu ZHU Wen-zhen

Managing Director

LI Xiao-ming
WANG Xiao

Editing

Editorial Board of Radiologic Practice, Tongji Hospital

Executive editor of this issue

WANG Xiao

Mail-Order

Editorial Department of Radiologic Practice, Villa C of Expert Community of Tongji Hospital, China-France Eco-city, Caidian District, Wuhan 430199, China
Tel: (027) 69378385
E-mail: fsxsjzz@163.com
fsxsjzz@vip.126.com

Printing

Changjiang Spatial Information Technology Engineering Co., Ltd. (Wuhan)
Hangce Information Cartography Printing Filial

Overseas Distributor

China International Book Trading Corporation

Website

<http://www.fsxsj.net>

Postal code: 38-122

CSSN

ISSN 1000-0313
CN 42-1208/R

Copyright © 2019 by the Huazhong University of Science and Technology

CONTENTS IN BRIEF

Original Articles

- Effects of radiation doses and machine type on the quantification of the liver-iron fraction and liver-fat fraction by using fast-kilovolt-peak switching dual-energy CT imaging and material decomposition technique**
..... XIE Ting-ting, ZENG Jian-qi, SHI Qiao, et al (597)
- Experimental study of ¹H-magnetic resonance spectroscopy in the diagnosis of schistosomiasis liver fibrosis**
..... WANG Guo-guang, MENG Ling-ping, HU Ming-xiu, et al (603)
- Combination of multiplanar reformation with selective vertebrobasilar arterial system reconstruction in classical trigeminal neuralgia**
..... ZHAO Yu-fei, XU Xue, TANG Li-ying, et al (609)
- Correlation between the changes of ADC value of salivary glands at the beginning of radiotherapy and degree of xerostomia after radiotherapy in patients with nasopharyngeal carcinoma**
..... FAN Ming-xin, QI Yuan-gang, ZHANG Qing, et al (614)
- The differential value of ADC and quantitative parameters of DCE-MRI at 3.0T in diagnosing benign and malignant cervical lymph nodes**
..... MAN Yu-ping, MA Long-bai, WU Chun-mei, et al (619)
- To study the effect of age and sex on the measurement of cardiac morphology using multi-slice spiral CT**
..... XU Qian, GUO Zhi-jun, BAI Ze-mei, et al (624)
- The diagnostic value of MRI in breast mucinous adenocarcinoma and T₂WI high signal fibroadenoma**
..... GUO Ning, LI Jing, ZHANG Ren-zhi, et al (629)
- The study of correlation between MRI indirect signs and lymph node metastasis in breast cancer**
..... MU Fang-sheng, CHEN Li, CHEN Yao, et al (635)
- Logistic regression analysis in diagnosis of mass type granulomatous mastitis by combining multiple MRI parameters**
..... LIU De-zhang, LIU Cui-yu, ZHOU Xiao-zhong, et al (640)
- The application value of Gd-BOPTA in the differential diagnosis of peripheral cholangiocarcinoma and liver abscess**
..... WANG Li-shan, TANG Hua-min, CHEN Bao, et al (646)
- Effect of iterative model reconstruction on the image quality of portal venography in cirrhosis**
..... TANG Qin, XIA Zhen-yuan, MO Xin-xin, et al (651)
- CT and MRI features and diagnosis of struma ovarii**
..... LI Zhen-hua, LIANG Yu-ting, WANG Ke-yang, et al (655)
- Evaluation of conservative treated nerve injury compressed by lumbar disc herniation using DTI**
..... LUO Shu-bin, XIAO Wen-feng, HUANG Ying (659)
- The relationship between meniscal root tears and degrees of knee osteoarthritis**
..... WANG Rui, QIAN Yin-feng, WANG Zi-yue, et al (664)

MRI manifestations of cystic lung diseases in fetus

ZHOU Gang, FAN Lu-ping, YIN Qiou-feng, et al (668)

Diagnosis of conotruncal malformation combined with single coronary artery in infants by MSCT

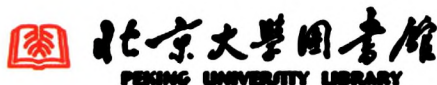
ZHANG Bin-quan, LIU Yong-xi, DENG Ning, et al (675)

Value of the pixel shine algorithm in developing the image quality of the low-dose CTU

ZHANG Qin-he, LIU Ai-lian, LIU Yi-jun, et al (681)

Value of IDEAL-IQ sequence in quantitative assessment of steatosis and iron deposition in pancreas with acute pancreatitis

ZHANG Zhi-cheng, JIANG Cai-ming, CHEN Wei, et al (686)



《中文核心期刊要目总览》入编通知

《放射学实践》主编：

我们谨此郑重通知：依据文献计量学的原理和方法，经研究人员对相关文献的检索、统计和分析，以及学科专家评审，贵刊《放射学实践》入编《中文核心期刊要目总览》2017年版（即第8版）之“特种医学”类的核心期刊。该书由北京大学出版社出版。书中按《中国图书馆分类法》的学科体系，列出了78个学科的核心期刊表，并逐一为核心期刊进行了著录。著录项目包括：题名、并列题名、主办单位、创刊时间、出版周期、学科分类号、ISSN号、CN号、邮发代号、编辑部地址、邮政编码、电话、网址、电子邮箱、内容简介等。

评选核心期刊的工作，是运用科学方法对各种刊物在一定时期内所刊载论文的学术水平和学术影响力进行综合评价的一种科研活动，研究工作量大。北京地区十几所高校图书馆、中国科学院文献情报中心、重庆维普资讯有限公司、中国人民大学书报资料中心、中国学术期刊（光盘版）电子杂志社、中国科学技术信息研究所、北京万方数据股份有限公司、国家图书馆、中国社会科学院评价研究院等相关单位的百余名专家和期刊工作者参加了研究。

项目组对核心期刊的评价理论、评价方法等问题进行了深入研究，进一步改进了核心期刊评价方法，使之更趋科学合理，力求使评价结果符合客观实际。对于核心期刊的评价仍采用定量评价和定性评审相结合的方法。定量评价指标体系采用了被引量(全文、摘要)、被摘率(全文、摘要)、被引量、他引量(期刊、博士论文、会议)、影响因子、他引影响因子、5年影响因子、5年他引影响因子、特征因子、论文影响分值、论文被引指数、互引指数、获奖或被重要检索工具收录、基金论文比(国家级、省部级)、Web下载量、Web下载率16个评价指标，选作评价指标统计源的数据库及文摘刊物达49种，统计到的文献数量共计93亿余篇次，涉及期刊13953种。参加核心期刊评审的学科专家近8千位。经过定量筛选和专家定性评审，从我国正在出版的中文期刊中评选出1981种核心期刊。

需要特别指出的是，该研究成果只是一种参考工具书，主要是为图书情报界、出版界等需要对期刊进行评价的用户提供参考，例如为各图书情报部门的中文期刊采购和读者导读服务提供参考帮助等，不应作为评价标准。谨此说明。

顺颂
撰安

《中文核心期刊要目总览》2017年版编委会



代章：

2018年9月

康臣® 钆喷酸葡胺注射液

可信赖的伙伴



磁共振造影剂

简要说明书

【适应症】中枢神经(脑及脊髓)、腹、胸、盆腔、四肢等人体脏器和组织的磁共振成像。也用于肾功能评估。

【包装规格、批准文号】

10ml/瓶 10瓶/盒 国药准字H10950231 12ml/瓶 10瓶/盒 国药准字H10950271

15ml/瓶 10瓶/盒 国药准字H10950272 20ml/瓶 10瓶/盒 国药准字H10950270

【贮藏】遮光,密闭(常温,10-30℃)保存。

【用法用量】静脉注射。成人及2岁以上儿童,按体重一次0.2ml/kg(或0.1mmol/kg),最大用量为按体重一次0.4ml/kg。

1. 颅脑及脊髓磁共振成像:必要时可在30分钟内再次给药。

2. 全身磁共振成像:为获得充分的强化,可按体重一次0.4ml/kg给药。最佳强化时间一般在注射后45分钟之内。为排除成人病变或肿瘤复发,可将用量增至按体重一次0.6ml/kg,以增加诊断的可信度。

尽可能使用最低批准剂量。

【不良反应】磁共振造影剂不良反应极少,个别患者给药后可出现面部潮红,荨麻疹,恶心,呕吐,味觉异常,注射部位轻度热、痛感,支气管痉挛,心悸,头晕,头痛,寒颤,惊厥,低血压等不良反应,个别患者有过敏、喉头水肿、休克等反应。亦有重症肌无力急剧恶化的报道。

【禁忌】尚不明确

【注意事项】

1. 对有严重肾损害、癫痫、低血压、哮喘及其他变态反应性呼吸道疾病患者及有过敏倾向者慎用。

2. 注射时注意避免药液外渗,防止引起组织疼痛。

3. 部分患者用药后血清铁及胆红素值略有升高,但无症状,可在24小时内恢复正常。

4. 孕妇及哺乳期妇女慎用,动物试验表明有少量药液进入乳汁。

5. 本品的有效增强时间为45分钟,静脉注射后,应立即进行MRI检查。

6. 一次检查后所剩下的药液应不再使用。

7. 应用本品时应遵守磁共振检查中有关的安全规定。

【生产企业】广州康臣药业有限公司



本广告仅供医学专业人士阅读,注意事项详见说明书
请按医生处方购买和使用 粤药广审(文)第2019020071号



康臣药业集团
CONSUN PHARMACEUTICAL GROUP

地址/Add:广州经济技术开发区东区东鹏大道71号
电话/Tel:86-20-82016888 邮编:510530
E-mail:gzconsun@chinaconsun.com

传真/Fax:86-20-82017468