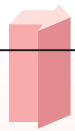


ISSN 1674-1870
CN 12-1399/R
CODEN GFZUAG

国际妇产科学杂志®

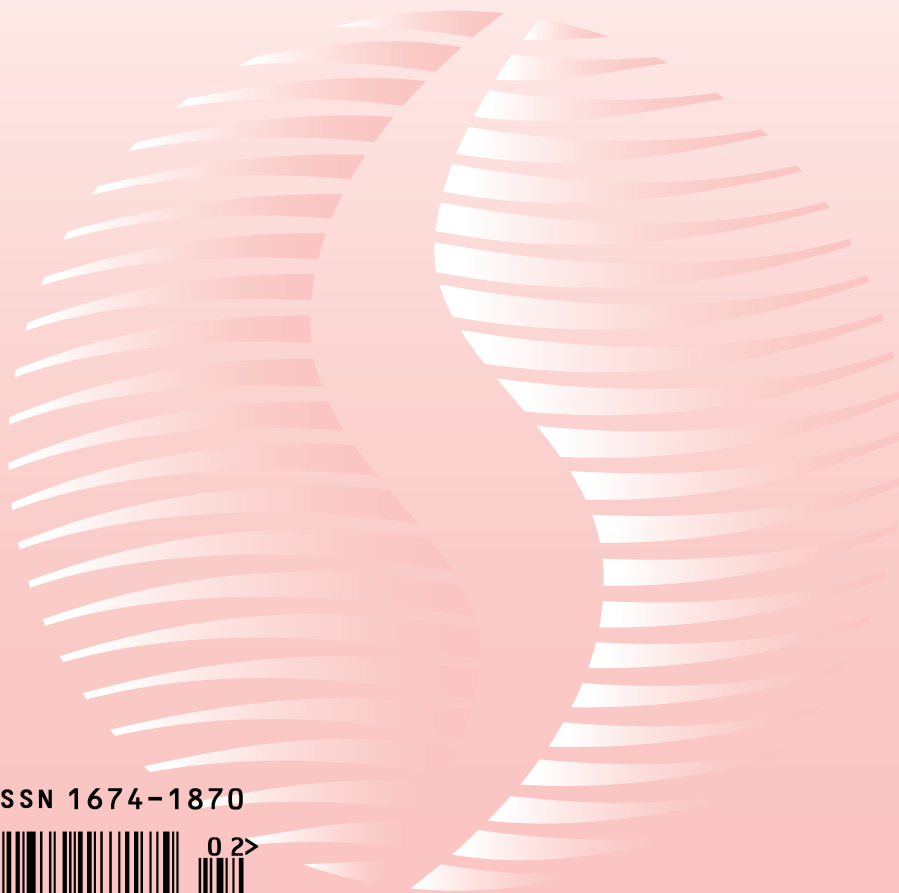
GUOJI FUCHANKEXUE ZAZHI

- 中国科技核心期刊
- 中国科技论文统计源期刊



Journal of International
Obstetrics and Gynecology

Volume 44 Number 1
February 2017



1
2017
第44卷 第1期

ISSN 1674-1870



9 771674 187175

02

天津市医学科学技术信息研究所
TIANJINSHI YIXUEKEXUEJISHU XINXI YANJIUSUO

万方数据

安列克[®]卡前列素氨丁三醇注射液



喜悦可以传递
微笑可以定格

安列克



安列克[®]卡前列素氨丁三醇注射液

- ✓ **适应症** 用于中期妊娠流产。
用于常规处理方法无效的子宫收缩迟缓引起的产后出血。
- ⚠ **禁忌** 禁用于已知对此药过敏者。其它禁忌(注意事项)详见说明书。
- ⚠ **不良反应** 1.本品不良反应一般为暂性的，治疗结束后恢复。
2.最常见的不良反应多与本品对平滑肌的收缩作用有关。
3.详见说明书。

批准文号：
国药准字H20094183

苏药广审(文)第2016040192号

● 仅限医学、医药专业刊物发布 ● 本广告仅供医学药学专业人士阅读



常州四药制药有限公司
CHANGZHOU SIYAO PHARMACEUTICALS CO.,LTD.

电话 Tel:0519-88816281 88819341 88813190 传真 Fax:0519-88825678
网址 Http://www.czsiyao-pharm.com 电子信箱 E-mail:siyao@czsiyao-pharm.com

蛋白酶体抑制剂 MG132 诱导卵巢癌 SKOV3 细胞凋亡和自噬的作用机制

(正文见第 44 页)

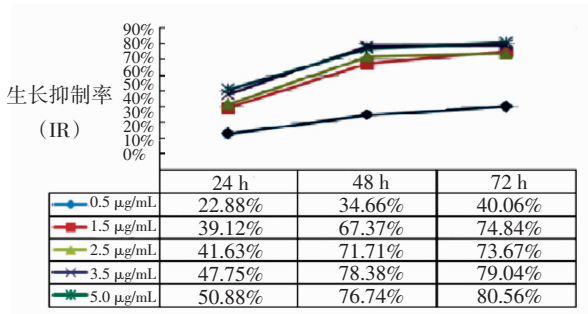


图 1 MG132 作用卵巢癌 SKOV3 细胞后细胞生长抑制率

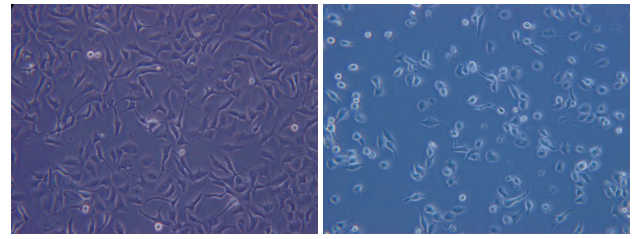
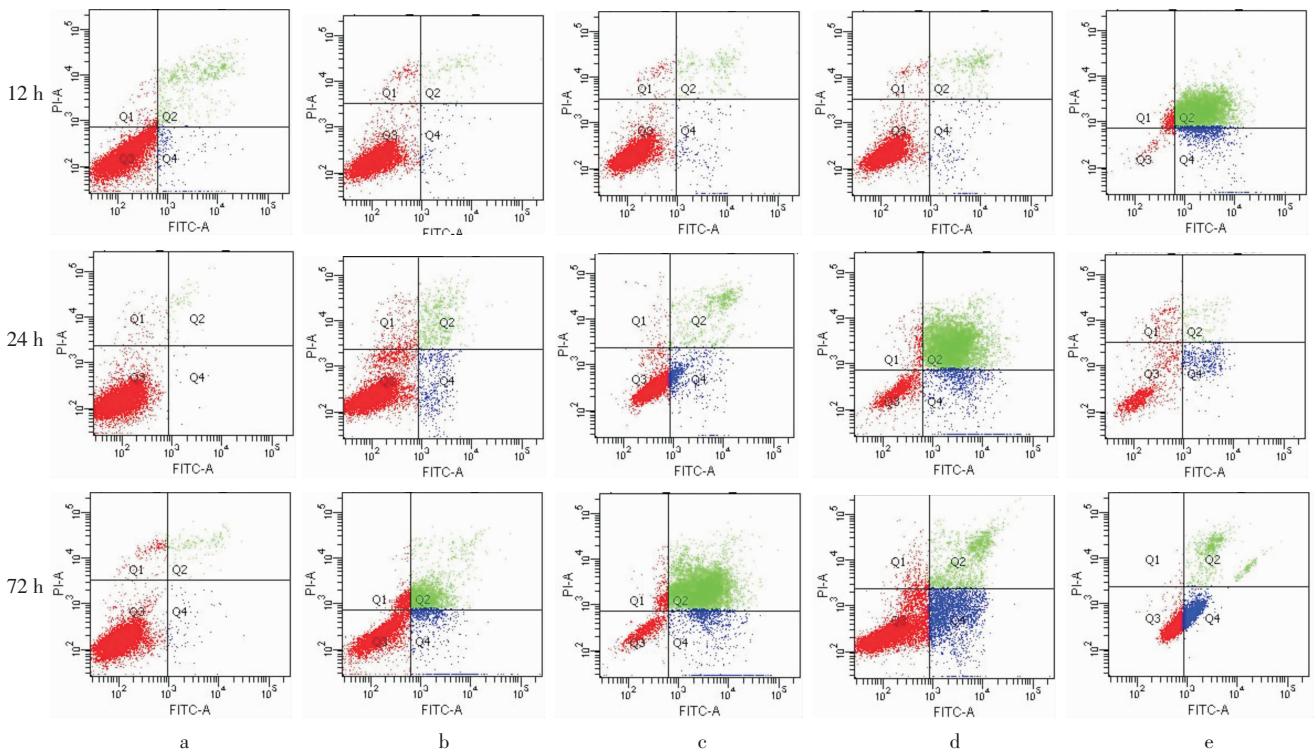
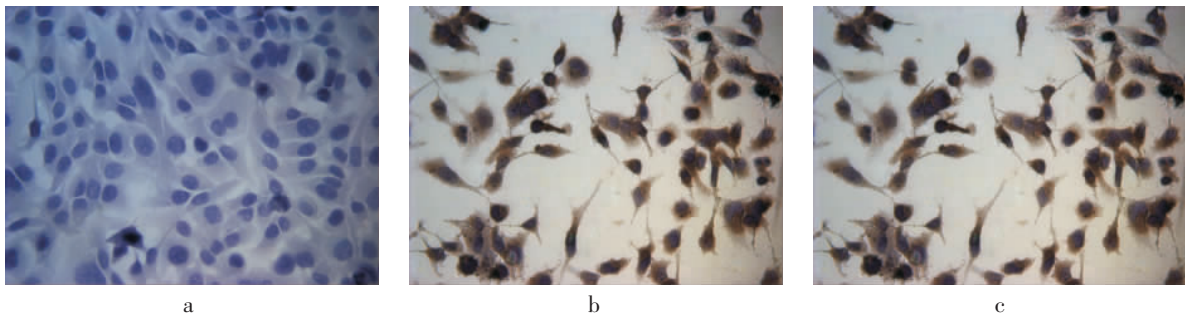


图 2 MG132 作用 SKOV3 细胞后细胞形态改变 (倒置光学显微镜×400)



注:a 对照组;b 0.5 μg/mL MG132 组;c 1.5 μg/mL MG132 组;d 2.5 μg/mL MG132 组;e 3.5 μg/mL MG132 组。

图 3 不同浓度 MG132 作用 SKOV3 细胞不同时间后流式细胞术检测图



注:a 对照组,b MG132 组中 Beclin1 表达情况,c MG132 组中 Caspase-3 表达情况。

图 4 MG132 作用 SKOV3 细胞 24 h 后 Beclin1、Caspase-3 表达情况 (IHC×400)

多西紫杉醇对人卵巢癌 SKOV3 裸鼠移植瘤的抑制作用及其与顺铂、曲妥珠单抗联合作用的探讨

(正文见第 48 页)



A 顺铂+赫赛汀+泰素帝组 B 对照组

图 1 顺铂+赫赛汀+泰素帝组与对照组裸鼠移植瘤大小比较

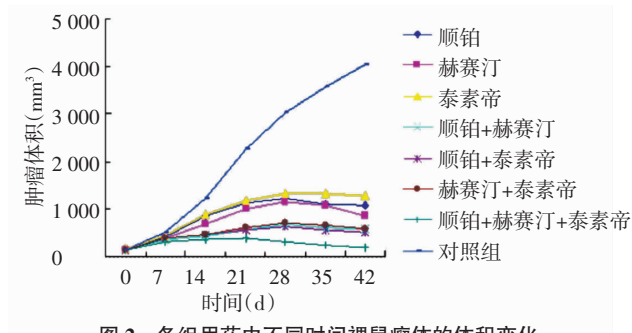
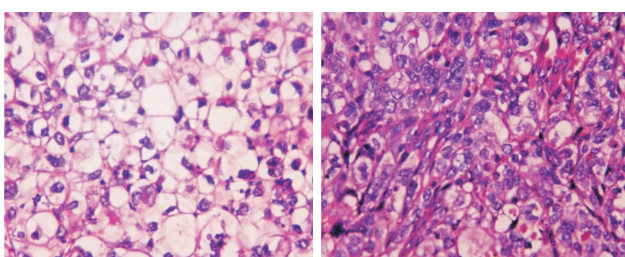
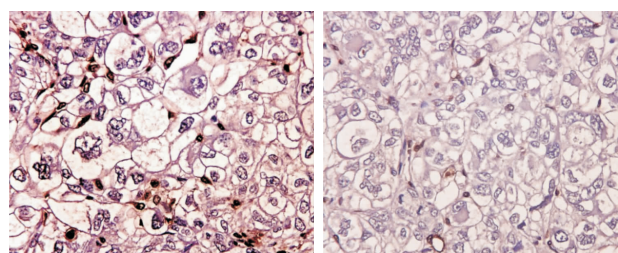


图 2 各组用药中不同时间裸鼠瘤体的体积变化



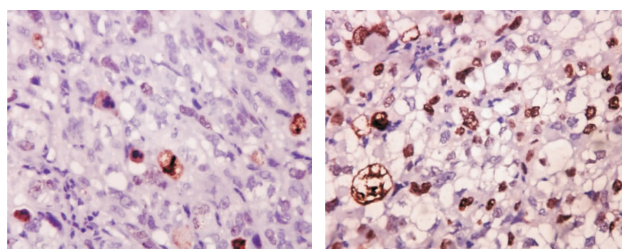
A 顺铂+赫赛汀+泰素帝组 B 对照组

图 3 顺铂+赫赛汀+泰素帝组与对照组移植瘤形态学改变的比较(HE×400)



A 顺铂+赫赛汀+泰素帝组 B 对照组

图 4 顺铂+赫赛汀+泰素帝组与对照组移植瘤细胞凋亡比较(TUNEL×400)

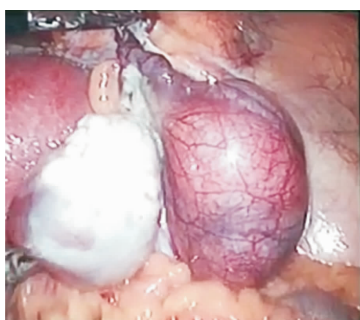


A 顺铂+赫赛汀+泰素帝组 B 对照组

图 5 顺铂+赫赛汀+泰素帝组与对照组移植瘤 Ki-67 表达的比较(Envision×400)

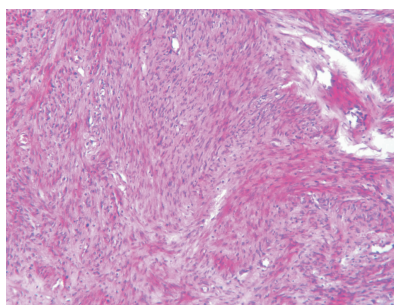
输卵管平滑肌瘤一例

(正文见第 55 页)



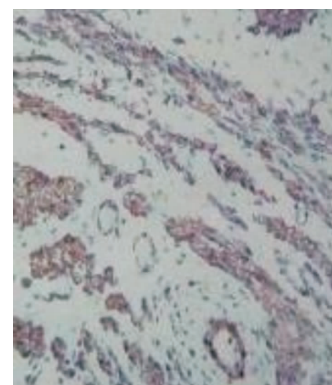
注:白色组织为卵巢,其右侧为右输卵管平滑肌瘤。

图 1 术中所见右输卵管平滑肌瘤



注:平滑肌瘤组织伴水肿变性;输卵管壁血管充血。

图 2 输卵管平滑肌瘤组织(HE×100)

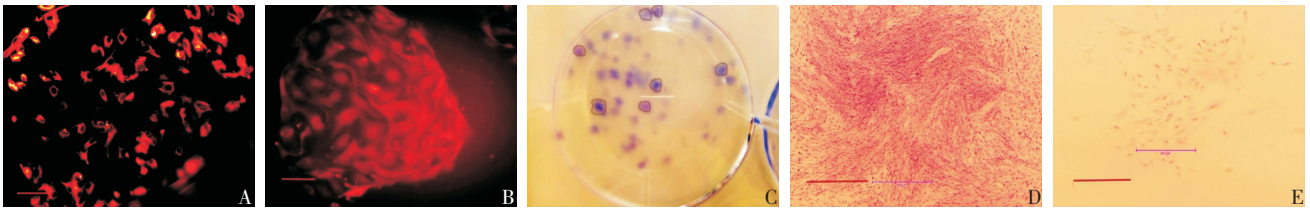


注:SMA 阳性,CD34 阳性。

图 3 输卵管平滑肌瘤组织(免疫组织化学×200)

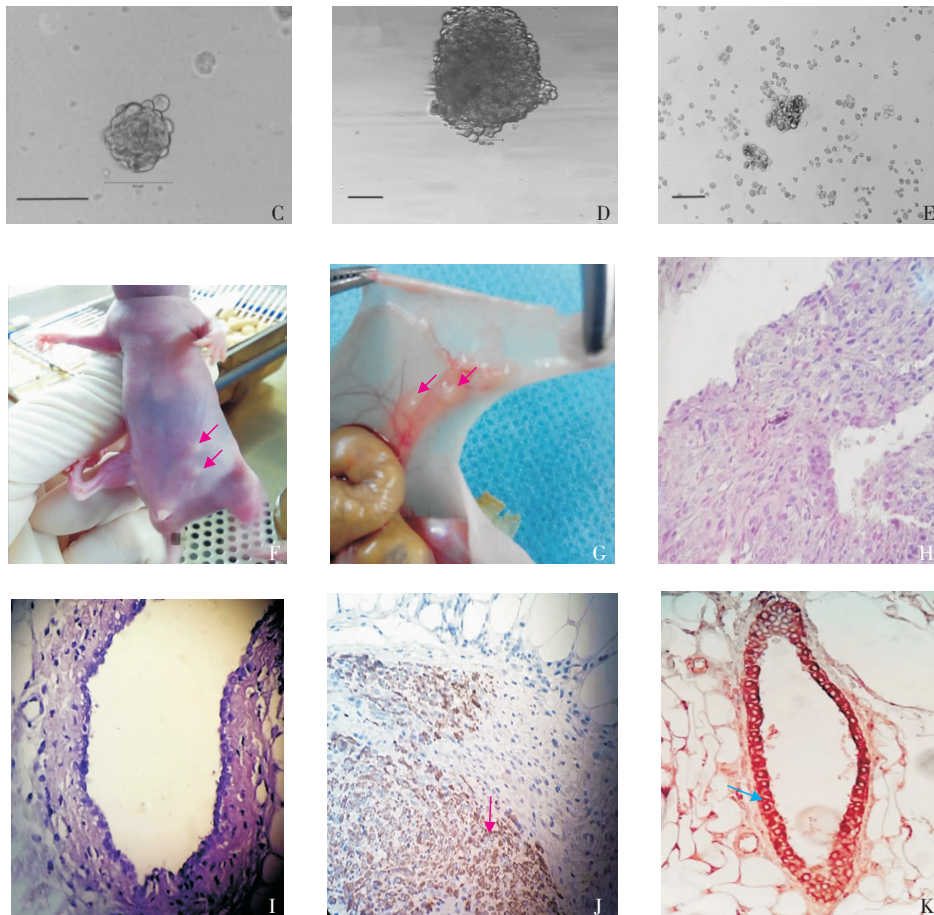
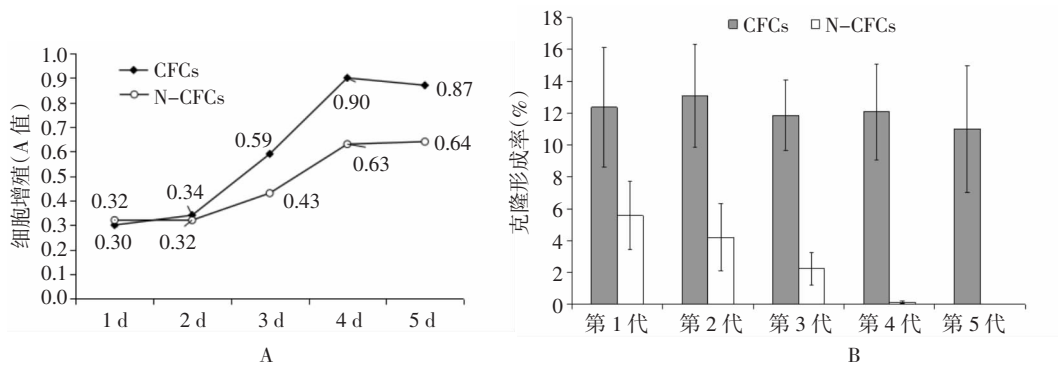
人子宫内膜异位症在位子宫内膜干细胞的分离和鉴定

(正文见第 113 页)



注: A 为子宫内膜间质细胞表面蛋白 Vimentin 表达阳性, B 为腺上皮细胞 CK-19 表达阳性(标尺 100 μm); C 为子宫内膜间质细胞形成的肉眼可见的克隆; D 为 4 倍显微镜视野下克隆形成细胞, E 为非克隆形成细胞(标尺 500 μm)。

图 1 子宫内膜细胞表面蛋白表达及克隆形成细胞



注: A 为 CFCs 与 N-CFCs 的生长曲线比较; B 为 CFCs 及 N-CFCs 连续克隆形成率比较; C, D 为 CFCs 形成的初代微球体及连续传代形成的第三代微球体; E 为 N-CFCs 可形成微球体样增殖球。F, G 为肉眼可见的裸鼠皮下异位病灶, H, I 为异位病灶可见的间质细胞样组织及腺体细胞样组织(HE \times 200)。J 为间质细胞样异位病灶组织间质细胞特异性表面蛋白 Vimentin 表达阳性(SP \times 200); K 为腺体细胞样组织腺上皮细胞特异性表面蛋白 CK-19 表达阳性(SP \times 200)。

图 2 EMs-ESC 生物学特性

国际妇产科学杂志

JOURNAL OF INTERNATIONAL OBSTETRICS AND GYNECOLOGY

双月刊 1973年5月创刊 第44卷 第1期 2017年2月15日出版

主管

天津市卫生和计划生育委员会

主办

天津市医学科学技术信息研究所
300070 天津市和平区贵州路94号

编辑出版

《国际妇产科学杂志》编辑部
300070 天津市和平区贵州路94号
电话:(022)23337521
E-mail:fuchanfence@163.com
http://www.gifckx.ac.cn

社长

王新会

主编

郎景和

执行主编

陈叙

编辑部主任

李淑杰

广告经营许可证号

120101014

印刷

天津市恒远印刷有限公司

发行

国内发行:天津市报刊发行局
国外发行:中国国际图书贸易集团
有限公司(北京399信箱,100048)
国外发行代号:BM6576

订购

全国各地邮局
邮发代号 6—1

邮购

《国际妇产科学杂志》编辑部
300070 天津市和平区贵州路94号
电话:(022)23337521
E-mail: fuchanfence@163.com

定价

每期10.00元 全年60.00元

中国标准连续出版物号

ISSN 1674-1870
CN 12-1399/R

2017年版权归

《国际妇产科学杂志》编辑部所有

如有印刷装订质量问题,
请向本刊发行部调换

目次

妇科肿瘤研究

综述

- 妇科常见恶性肿瘤中自噬的研究进展 王铭远,汤小晗,卢美松 5
微小RNA基因的DNA甲基化在卵巢癌中的研究 牛蕾蕾,李华,尼华 9
老年卵巢癌的治疗策略 成思蓉,史小荣,李爽 13
卵巢交界性肿瘤的诊疗现状 李爽,史小荣,成思蓉,孟霖 18
外泌体在卵巢癌发病及诊疗中的研究进展 张涛,汪希鹏 23
抗N-甲基-D-天门冬氨酸受体脑炎合并卵巢畸胎瘤的
研究进展 曾靖,潘凌亚 27
宫腔镜和腹腔镜在妊娠滋养细胞肿瘤诊治中的应用 朱婷婷,鹿欣 31
肿瘤干细胞与子宫内膜癌的关系研究进展 邹雅婷,陈劼 35
宫颈大细胞神经内分泌癌的诊治进展 李俊敏,席勇,高景春 40

论著

- 蛋白酶体抑制剂MG132诱导卵巢癌SKOV3细胞凋亡和
自噬的作用机制 郭娜,彭芝兰 44
多西紫杉醇对人卵巢癌SKOV3裸鼠移植瘤的抑制作用及其与
顺铂、曲妥珠单抗联合作用的探讨 伍亚伟,胡建铭,石怡珍,杨宁 48
肾移植术后免疫抑制剂治疗对人乳头瘤病毒感染及宫颈癌
发生率的影响 吴玉仙,周洋,金志军 52

病例报告

- 输卵管平滑肌瘤一例 刘晓旭,梁建梅,王亚凡,卢雪景,张蕾 55

产科生理及产科疾病

综述

- HtrA与子痫前期相关性的研究进展 孔红芳,常亚清,王芳,辛虹 56
血栓弹力图在高危妊娠中的研究进展 乔磊,华绍芳 60
妊娠期应用生长抑素类似物对母胎安全性的研究进展 宋健,黄亚娟 64
双胎妊娠胎儿染色体非整倍体产前筛查的研究进展
..... 姚静怡,崔岚,岳胜,辛力 67
脑胎盘率诊断胎儿宫内缺氧的研究进展 郭琳娜,张志坤 71
妊娠期抗生素应用及对胚胎发育的影响 许梓风,丁之德 75

第七届编委会委员名单

顾问 焦书竹 李淑涸 朱关珍
何世荣 宋 时 傅才英
张令浩 麦永嫣 张士伟

主任委员 郎景和 糜若然

常务副主任委员 杨文秀

副主任委员 匡世圆 高永良 石一复
张以文 董 悦 夏恩兰
林其德 岳天孚 郭成秀
陈子江 谢 幸 孙丰源
强万凯 刘维春

秘书长 马海燕

常务委员(按姓氏笔画为序)

万小平 马 丁 丰有吉 孔北华
方 群 王建六 王晨虹 古 航
白文佩 关 铮 向 阳 曲芃芃
朱 兰 冷金花 吴效科 吴瑞芳
应 豪 张国楠 张震宇 李 力
李佩玲 李奇龙 杨冬梓 杨慧霞
沈 铿 汪希鹏 陈 叙 陈亚琼
周应芳 周福纲 林仲秋 郁 琦
段 华 胡娅莉 胡丽娜 徐丛剑
唐良苕 崔清华 隋 龙 黄 薇
廖秦平 颜婉嫦 薛凤霞 魏丽惠
瞿全新

委员(按姓氏笔画为序)

Eckehard Liske 丁 岩 马润玫
尹利荣 牛铭钢 王立岩 王纯雅
王 良 王 波 王得玲 王谢桐
王德华 王 慧 王 蕊 付 艳
冯力民 古扎丽 史惠蓉 左常婷
石 光 石 钢 龙雯晴 任芸芸
刘 伟 华克勤 华 苓 向 梅
吕卫国 吕时铭 吕杰强 孙伟杰
孙晓光 孙蓬明 朱笕青 朱雪琼
朱颖军 许佳来 汤春生 阴春霞
齐荣义 劳子僖 吴小华 吴维光
宋殿荣 张小为 张广美 张 平
张玉华 张洪文 张 虹 张 殊
张淑兰 张清学 张雅贤 张 新
李亚里 李宝森 李 娟 李 莉
李 斌 杨兴升 杨佳欣 邵 勇
陆 洁 陈 倩 郑飞云 陈 勃
陈素琴 林永红 罗 新 郑 伟
郑建华 金志军 侯丽辉 俞 华
姚丽艳 姚珍薇 洪 滨 胡卫国
贺国丽 赵先兰 赵树旺 赵跃然
钟 刚 袁碧波 高 竞 高 燕
诸葛未伊 常 才 常 青 黄晓武
黄靖冰 陶端端 温泽清 舒宽勇
董晓静 韩玉环 韩志安 鲁永鲜
熊 庆 熊树华 樊尚荣

论 著

- HLA-G 单核苷酸多态性与重度子痫前期的关联研究
..... 贾艳菊, 陈叙, 崔洪艳, 程兰, 张春红, 李廷杰 80
- 子痫前期患者甲状腺功能减退对血流动力学影响的
临床分析 柳宇, 孟斌, 尹志敏, 丁虹娟 84
- 前置胎盘伴瘢痕子宫分娩结局分析 杨琳, 李慧敏, 朱艳 88
- 子宫肌壁间妊娠的临床分析 张惠惠, 李爱军 91
- 妊娠合并系统性红斑狼疮 61 例临床分析 邓冉冉, 李增彦 95

普通妇科疾病及相关研究

综 述

- 盆腔器官脱垂的危险因素研究进展 万纷纷, 毛宝宏, 陈亚, 王燕侠, 刘青 99
- 子宫内位异位症发病机制的研究进展 周洋, 吴玉仙, 金志军 103
- 转化生长因子 $\beta 1$ 与多囊卵巢综合征发病的关系 王月平, 郭洁, 宋殿荣 108

论 著

- 人子宫内位异位症在位子宫内位干细胞的分离和鉴定
..... 张继雯, 宋殿荣, 张巍, 刘三洪, 王玉华, 杜文欣, 郭洁, 王雅楠 113
- 抗苗勒管激素与非肥胖型多囊卵巢综合征合并胰岛素抵抗的关系
..... 周伟伟, 李霞 118

读者·作者·编者

- 本刊部分定稿文章实现数字优先出版 17

声明 22

下期重点预告 34

《国际妇产科学杂志》稿约 后插一、二

广告 封二、四

本期审稿专家(按姓氏笔画为序)

丁 岩 王晨虹 牛铭钢 付 艳 冯力民 关 铮 孙伟杰 李 力 李亚里 李佩玲
李 斌 杨冬梓 狄 文 汪希鹏 宋殿荣 张 虹 张 颖 陈 勃 邵小光 林仲秋
林其德 郁 琦 赵先兰 胡丽娜 侯丽辉 贺国丽 夏恩兰 高永良 曹云霞 崔洪艳
董晓静 舒宽勇 鲁永鲜 樊尚荣 瞿全新

本期: 责任编辑 孙东建 李淑杰

英文编审 汤惠茹(特邀)

责任编辑 王昕 王扬