

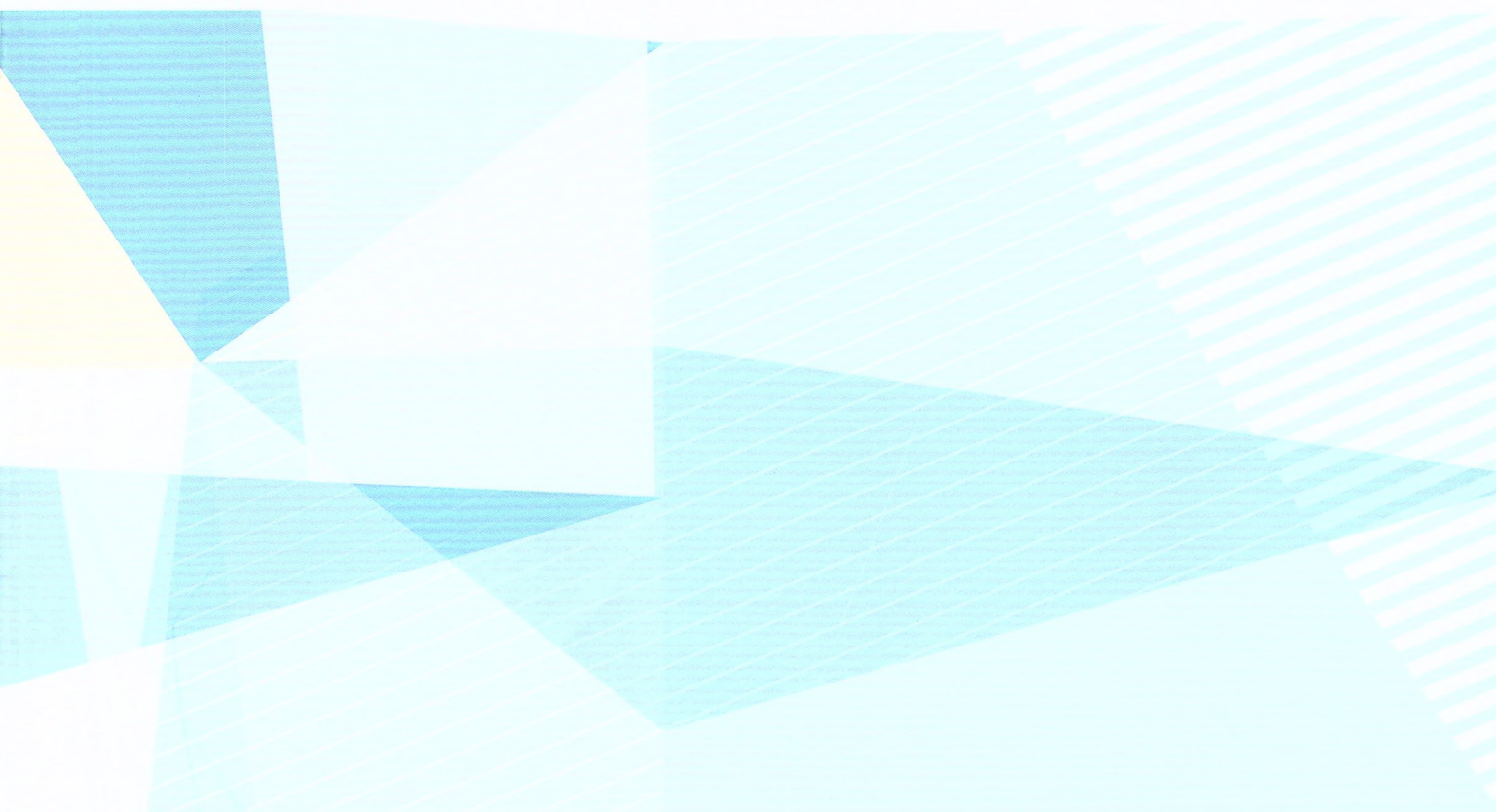
美与时代

创意

2015·06

(总第608期)

零售价:18元 征订价:12.5元



论《山海经》中“图腾”“身体”“狩厉”之造物艺术思想

元代青花大盘造型艺术探析

服装设计模仿中的生态伦理问题对策探讨

从“图象”到“图像”的转变——浅谈历届奥运会会徽标志设计的

演变与启发

手工魅力——羊毛毡产品的设计与制作

戏曲动画人物形象意象化表达研究

中国当代乡土景观丧失的原因与思考

侗族建筑中的尺寸美——以肇兴侗寨测绘研究为例



综合性审美文化期刊
被CNKI中国期刊全文数据库收录
入编“万方数据—数字化期刊群”

ISSN 1003-2592



06

9 771003 2592

创意信息	5	世界自行车交通及有关设计一瞥（上） / 豫 民
设计美学论坛	9	论《山海经》中“图腾”“身体”“狞厉” 之造物艺术思想 / 安俊芳 胡瑞波 周 鼎
传统与创新	13	元代青花大盘造型艺术探析 / 山 丹
	18	论南京云锦的历史发展及装饰题材的文化寓意 / 李雪艳
	22	浅析湘西苗绣技艺的传承与创新 / 黄 娟
	25	西方肖像画的历史渊源与风格演变 / 路统宽
	27	浅谈鲁西南民间艺术鄄城鲁锦 / 李允峰 周 倩
观察与思考	30	服装设计模仿中的生态伦理问题对策探讨 / 操菊华
	33	文化创意产业对区域经济发展的影响 ——以桂林《印象·刘三姐》为例 / 何迪斯
	36	典当民俗的文化界定与阐释 / 高天星
	41	对安岳石刻艺术的旅游产品开发研究 / 马海胜
	43	崇州市道明竹编现状及发展趋势 / 席晴琴 李永春
设计理念探索	45	文字之美，美在设计——关于文字设计的思考与探索 / 张桂芳
	48	艺术家标志性符号的确立及突破 ——浅谈岳敏君新作的转变 / 陈霄雷
创意之星	51	名家与钧瓷——韩美林和他的钧瓷艺术 / 刘蕴林
	53	浅析乔治·鲁斯的创作方式 / 刘 永
平面设计	55	从“图象”到“图像”的转变 ——浅谈历届奥运会会徽标志设计的演变与启发 / 高 原 汪 瑞
	59	试析 3D 风格视觉元素对平面艺术设计创新发展的影响 / 王兆成
	61	方寸融情——中国传统图形在当代邮票设计中的应用 / 王佳竹

TENTS

- 平面设计
- 63 走向现代创意 / 鹿耀世
- 67 论地域文化对现代包装设计的影响 / 谢 朱
- 70 平面广告设计中艺术通感的视觉转译问题分析 / 陈 伟
- 73 手绘插画在公益海报设计中的张力分析 / 李梦灵
- 服饰设计
- 76 手工魅力——羊毛毡产品的设计与制作 / 张 锐 马晓陈
- 80 情感化服装设计研究 / 石 娇
- 83 软雕塑艺术的多元化发展 / 谭 露 李永春
- 85 浅谈现今优秀服装设计师所需的专业素质 / 刘文涓 李 正
- 影像动漫
- 88 戏曲动画人物形象意象化表达研究 / 李 昱 闫 雪
- 91 浅谈动画短片制作对本土动画研究的意义 / 郝亦超
- 94 中国动画中的神话运用 / 江 晨
- 96 探究民族传统文化在新媒体漫画角色设计中的运用 / 邱思斯
- 景观设计
- 98 中国当代乡土景观丧失的原因与思考 / 陈 兴
- 101 城市文化与城市山水风景区建设关系探究
——以信阳波尔登森林公园和南湾湖风景区为例 / 简 东
- 104 古村镇品牌设计之视觉导向系统研究 / 吴雪妍 张小开 晋海燕
- 107 “石文化”在园林景观中的意涵 / 许 芳 赵慧宁
- 109 色彩设计在游艺设备中的应用分析 / 王 炼
- 建筑与装潢
- 111 侗族建筑中的尺寸美——以肇兴侗寨测绘研究为例 / 吴 坤 邓炜煜
- 113 当代语境下的黔东南侗苗干栏式建筑改造之展望 / 邓炜煜
- 115 内外合一的优良设计——巴塞罗那椅 / 郑晓杨
- 产品造型
- 118 浅析微建筑设计与产品设计的关系 / 刘方义
- 设计教育
- 121 浅议河南省民办高校艺术设计专业发展中的实训基地建设 / 任东改
- 124 研讨式教学在设计透视课程教学中的运用 / 聂世忠
- 126 关于高职院校平面设计专业开设摄影专业课程的几点思考 / 孙 湛



郑州会展宾馆如同一个巨大的金黄色“玉米棒”矗立在郑东新区CBD中央，成为一道靓丽风景。该建筑因外形酷似玉米棒，而被当地人亲切地称为“大玉米”。郑州会展宾馆高280米，有主楼和裙楼两部分，其中主楼63层，地上60层，地下3层。从功能上区分，地上1-4层为商业用房，5-30层为写字楼，31层以上为酒店，地下3层以停车场为主。

顶层是可以鸟瞰郑州全景和滔滔黄河的观光大厅，下部有独具特色的与如意湖相连接的大堂。郑州会展宾馆与郑州国际会展中心在功能上相互联系，相辅相成，是集商业、办公、酒店、会议、休闲、展览、观光旅游等多功能为一体的城市综合服务设施。整栋楼高60层，有“中原第一高楼”之称。

该建筑设计灵感来自中国现存最古老的砖塔——“嵩岳寺塔”，主楼曲线与“嵩岳寺塔”相吻合。圆柱形的外观不仅仅象征着古代的宝塔，更是巧妙地与现代科学技术相结合，透露出迈步未来的深刻含义。三到五米高的铝板节段像百叶窗般挂在外幕墙上，并向外翘出一到二米，这种建造运用了最先进的科技手段，更重要的是，外翘的这段距离，使楼内的视角不受影响，并且保护了玻璃外墙避免受到阳光的直射。与此同时，还间接地利用反射光源，增加室内亮度，使室内采光不受影响。