

# 青海医药杂志

QINGHAI YIYAO ZAZHI  
QINGHAI MEDICAL JOURNAL

中国学术期刊综合评价数据库统计源期刊

中国期刊网收录期刊

中国学术期刊(光盘版)全文收录

万方数据—数字化期刊群全文上网

中国核心期刊(遴选)数据库收录

青海省优秀科技期刊

8

2015

第45卷 总第393期

ISSN 1007-3795



青海省医药卫生学会联合办公室



# 青海医药杂志

QINGHAI MEDICAL JOURNAL

月刊 1958年4月创刊 第45卷 第8期 2015年8月20日出版

## 主管

青海省卫生和计划生育委员会

## 主办

青海省医药卫生学会联合办公室  
西宁市南川西路69号,810012

## 编辑

《青海医药杂志》编辑部  
(西宁市南川西路69号,810012)  
电话:0971-6266201  
E-mail:qheyzz@163.com

## 总编辑

张进京

## 印刷

西宁德隆印刷厂  
电话:0971-8216875

## 国内发行

西宁市邮政局

## 订购

全国各地邮电局所  
邮发代号 56-6

## 邮购

《青海医药杂志》编辑部  
西宁市南川西路69号,810012  
电话:0971-6266201

## 定价

全年96.00元,每期8.00元

## 中国标准连续出版物号

ISSN 1007-3795

CN 63-1018/R

## 目次

### 论著

重症胰腺炎患者应用血液净化治疗对于控制全身炎性反应  
综合征的效果研究.....李强(1)

### 临床经验

盐酸利多卡因胶浆用于全麻气管插管时对心血管反应的影响  
.....张月玲 李富辉(4)

单纯经肛门改良 Soave I 期拖出根治术治疗先天性  
巨结肠症临床分析.....魏晓明 王昆 成毅,等(6)

西宁地区高红症患者全凭静脉麻醉前后血氧合及低氧通气反  
应(HVR)变化与相关人群的对比观察.....马雪萍 何旭秀(8)

培美曲塞联合奈达铂对比顺铂一线治疗中晚期  
肺腺癌的临床观察.....李燕 吴密璐 骆玉霜,等(10)

丹红注射液与曲美他嗪联合治疗不稳定型心绞痛的  
临床疗效观察.....蒲占宏(13)

氨茶碱和多索茶碱用于支气管哮喘治疗临床疗效对比分析  
.....陈宗茹(15)

腹腔镜胆囊和阑尾联合切除术在基层医院的临床应用  
.....卢光顺(17)

荆花胃康胶丸联合埃索美拉唑治疗难治性消化性  
溃疡70例临床观察.....辛玉珍(19)

微创经皮钢板接骨术结合锁定加压钢板  
治疗胫骨骨折的临床研究.....刘大圣 马广泉 于晓莉(21)

高海拔地区眼部低流量氧治疗白内障术后角膜  
水肿的效果观察.....徐书霞(24)

CT 引导下经皮穿刺置管引流治疗重症急性胰腺炎腹膜后脓肿和积液疗效观察 .....	韩进元 苏伟 李尖措等(25)
氨磺必利和利培酮治疗女性精神分裂症对照研究 .....	廖东升 郭应丽 王鑫,等(27)
米力农治疗婴幼儿重症肺炎合并心力衰竭疗效观察 .....	李煜琳(29)
Solitaire AB 支架辅助弹簧圈栓塞治疗颅内宽颈动脉瘤 21 例疗效分析 .....	谢占玉 刘武军 吴泽涛,等(31)
急诊 76 例马钱子中毒致心律失常的诊治分析 .....	齐宏(34)
<b>临床护理</b>	
西宁地区经皮冷冻球囊导管消融术治疗阵发性房颤的护理体会 .....	柯向群(37)
6 例延迟治疗苯丙酮尿症患儿的护理体会 .....	霍梅 陈有兰 陈海燕(39)
绿色通道在异位妊娠合并失血性休克患者急救护理中的作用探讨 .....	张晓丽(41)
品管圈在提高出院患者电话随访落实率中的应用 .....	吕巧梅(43)
反流性食管炎的中医治疗和护理 .....	卢秀珍(45)
自制腹腔镜腹膜推动器在腹腔镜下腹膜代阴道手术的配合 .....	吕晓莲 吴德惠 王玉琴,等(46)
延伸护理对支气管哮喘患者自我管理的影响 .....	李正斌(48)
正压无针连接式留置针的临床应用及护理 .....	王瑞丰(50)
现场随访与电话随访对延伸优质护理的效果比较 .....	李耀丽 马龙 赵海丽,等(51)
对恶性肿瘤患者家属实施心理干预提高患者生活质量效果分析 .....	袁红 骆春兰(53)
集束干预策略在胃癌患者及家属心理护理中的应用 .....	韩凌(54)
横纹肌溶解症患者一例护理体会 .....	袁霞(56)
浅谈 Hugs 婴儿防盗系统在产科中的临床应用 .....	武桂花 敏车(59)
软聚硅酮类减压贴膜在预防高危患者术中压疮的临床应用 .....	赵海蓉(61)
<b>临床检验</b>	
检验前程序对检验结果影响的重要性浅析 .....	仲海娟 秦惠萍(63)
3 095 例痰标本细菌耐药率分析 .....	程磊 师红彪(65)
<b>技术交流</b>	
过氧化氢低温等离子灭菌器在消毒供应中心的应用 .....	许世梅(67)
<b>调查报告</b>	
住院患者丹红注射液临床合理使用调查分析 .....	陶东红 朱嵌玉 李昌英(69)
民和县学龄前儿童贫血状况调查分析 .....	朱海山 王海林 蒲光兰(72)
湟中县 3 441 例免费孕前优生健康检查夫妇乙型肝炎检测情况的分析 .....	陈秀珠(74)
同仁地区糖尿病患者对糖尿病慢性并发症及危险因素认知情况调查分析 .....	安丽莉(75)
<b>病例报告</b>	
痰热清注射液致过敏性休克一例报告 .....	董得秀(33)
肾上腺危象 2 例诊治体会 .....	严丽芳(36)
席汉氏综合征合并系统性红斑狼疮病例分析 .....	冯春(58)
孕 8 月围产期心肌病成功治愈一例报告 .....	杨海玲(68)
Gilbert 综合征一例报告及文献复习 .....	程艳春(77)
低血钾反复发生尖端扭转型室速抢救成功一例报告 .....	李启华(79)
致作者 .....	(64)
高原医学书讯 .....	(71)
《青海医药杂志》《高原医学杂志》编辑部郑重声明 .....	(73)

---

---

# QINGHAI MEDICAL JOURNAL

Monthly      Established in April, 1958      Volume 45, Number 8, August 20, 2015

---

**Responsible Institution**

Qinghai Province Health & Family Planning  
Commission

**Sponsor**

Unite Office of Qinghai Medical  
& Health Association  
(810012, 69, West Nanchuan Road, Xining, Qinghai)

**Edited and Published by**

Editorial Department of Qinghai  
Medical Journal  
(810012, 69, West Nanchuan Road, Xining, Qinghai)

**Tel**

0971 - 6266201

**E - mail**

qheyzz@163.com

**Editor in chief**

Zhang Jinjing

**Printer**

Delong Printing Press of Xining

**Distributed by**

Xining Post Office (Qinghai China)

**Mail - order**

Editorial Department of Qinghai  
Medical Journal  
(810012, 69, West Nanchuan Road, Xining, Qinghai)

**CSSN**

ISSN 1007 - 3795

CN 63 - 1018/R

## CONTENTS IN BRIEF

Application of blood purification therapy in patients with

severe acute pancreatitis to treat systemic

inflammatory response syndrome

..... Li Qiang( 1 )

心率保持在 $(90 \sim 110) \text{ min}^{-1}$ , 0.9% 氯化钠 250mL + 15% 氯化钾 5mL 静点, 5% 葡萄糖 500mL + 15% 氯化钾 10mL + 25% 硫酸镁 10mL + 普通胰岛素 4U 静点, 15% 氯化钾 30mL 口服。患者尖端扭转型室速逐渐减少, 经过 8 小时后患者尖端扭转型室速基本控制,

心电图示窦性心律, 心率  $75 \text{ min}^{-1}$ , Q-T 间期 0.48s, 心肌缺血, 复查血钾  $4.0 \text{ mmol/L}$ , 继续补钾补镁治疗, 患者 24 小时后未再出现心律失常(图 2), 病情好转后逐渐减量至停用。

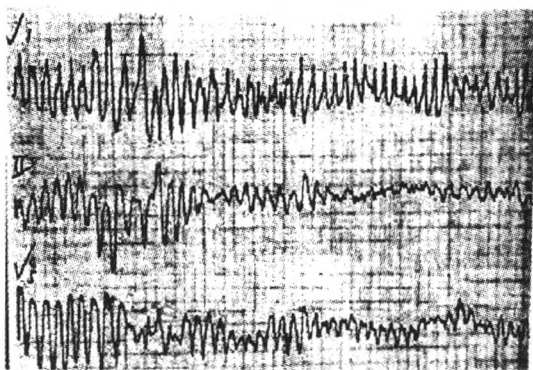


图1 Q-T 间期延长及尖端扭转型室速心电图  
(一系列增宽的心室波, 频率  $150 \text{ min}^{-1} \sim 300 \text{ min}^{-1}$ )。

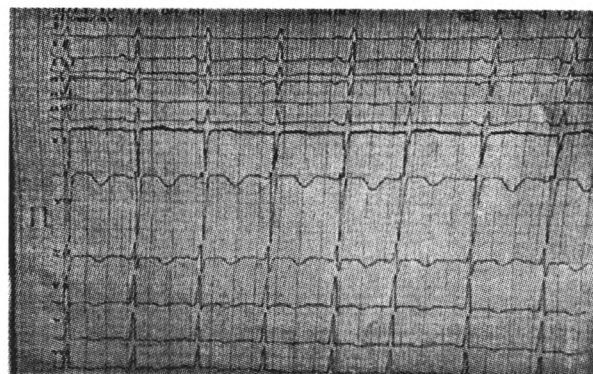


图2 低钾血症纠正后的心电图  
(心率  $150 \text{ min}^{-1} \sim 300 \text{ min}^{-1}$ , Q-T 间期 0.40s)。

## 讨 论

尖端扭转型室性心动过速是一种严重心律失常, 可致阿-斯综合征发作, 如抢救不及时, 可转为室颤而致命。其与 Q-T 间期延长有密切关系。本例 Q-T 间期延长  $> 0.47 \text{ s}$ , 符合 Q-T 间期延长综合征。Q-T 间期延长综合症分为原发性和获得性, 后者常由于电解质紊乱如低钾和严重心动过缓引起, 本例血钾  $3.2 \text{ mmol/L}$ , 使 Q-T 间期延长而引起尖端扭转型室性发作。获得性 Q-T 间期延长综合症的治疗主要以纠正电解质紊乱(补钾补镁); 抗心律失常(利多卡因); 异丙肾上腺素能增快心率, 缩短心室复极时间, 有助于控制尖端扭转型室速<sup>[1]</sup>。

低钾血症可导致心律失常, 尤其室性心动过速较为常见, 如室早, 严重者可出现室颤, 尖端扭转型室速相对少见。钾离子是体内重要阳离子, 对维持细胞代谢、内环境平衡及维持神经肌肉膜的应激性, 心肌的正常功能方面都具有重要作用; 而发挥作用

不仅取决于血清钾的浓度, 更重要的是取决于细胞内外钾浓度比的变化( $[\text{K}^+]_i/[\text{K}^+]_e$ )。当血清钾降低时,  $[\text{K}^+]_i/[\text{K}^+]_e$  比值增大, 造成骨骼肌(包括呼吸肌)超极化阻滞, 心肌兴奋性增强, 超常期延长、异位起搏点自律性强以及传导性降低, 导致呼吸肌麻痹及致命性的心律失常<sup>[2]</sup>。本例患者, 因低血钾、低血镁, 呕吐、利尿后引起的缺钾, 诱发尖端扭转型室速, 在 2 小时内及时补入钾、镁后终止室速, 同时用异丙肾上腺素终止了致命心律失常, 经过积极抢救后病情好转出院。

## 参 考 文 献

- 1 董斌炯. 异丙重肾上腺素合用利多卡因治疗心动过缓致尖端扭转型室速 6 例报告. 中国乡村医生, 2007, 14(5): 54.
- 2 王雪, 杨洪, 杨继维, 等. 重症低钾致心跳、呼吸停止的急诊抢救分析. 综合临床医学, 1996, 12(3): 127 ~ 128.