



ISSN 1003-6245

CN 13-1068/R

# 医学动物防制

YIXUE

DONGWU

FANGZHI

Nov. 2014 Vol. 30 No.11

2014年11月 第30卷 第11期

中国民主促进会河北省委员会 主管主办

# JMPC

# JOURNAL OF MEDICAL PEST CONTROL

中国科技论文统计源期刊  
(中国科技核心期刊)  
中国生物医学核心期刊  
中国期刊全文数据库期刊  
中国核心期刊(遴选)数据库来源期刊

# 11

ISSN 1003-6245



中华预防医学会系列杂志

SERIAL JOURNAL OF CHINA PREVENTIVE MEDICINE ASSOCIATION

# 2014

# 医学动物防制

YIXUE DONGWU FANGZHI

月刊 1984年7月创刊 第30卷 第11期 2014年11月25日出版

## 主管

中国民主促进会河北省委员会  
050051, 石家庄市桥西区新华西路236号

## 主办

中国民主促进会河北省委员会  
050051, 石家庄市桥西区新华西路236号

## 编辑

医学动物防制编辑委员会  
050011, 石家庄市平安北大街99号中基·  
礼城尚城16号楼1-701.702  
电话:(0311)86992439;80661018  
传真:(0311)86992439  
投稿网站:www.yxdwzf.com  
E-mail:yxdwzf888@163.com

## 总编

段利国

## 编辑部主任

王玉霞

## 出版

医学动物防制杂志编辑部  
050011, 石家庄市平安北大街99号中基·  
礼城尚城16号楼1-701.702  
电话:(0311)86992439;80661018  
传真:(0311)86992439

## 印刷

石家庄市桥西区联盟印刷厂

## 发行

国内:河北报刊发行局

## 订购

全国各地邮局  
邮发代号:18-335

## 邮购

医学动物防制杂志编辑部  
050011, 石家庄市平安北大街99号中基·  
礼城尚城16号楼1-701.702

## 定价

每期10.00元, 全年120.00元

## 中国标准连续出版物号

ISSN 1003-6245  
CN 13-1068/R

2014年版权归医学动物防制杂志社

除非特别声明,本刊刊出的所有文章不代表中华预防医学会和本刊编委会的观点

本刊如有印装质量问题,请向本刊编辑部调换

## 目次

### 论著

- 隆林县全球基金疟疾项目实施效果评价 ..... 曹品光,王德国,陆玉虎,等(1181)
- 邢台市2008-2012年肺结核患者来源情况分析 ..... 卢杰,冯小英(1185)
- 廊坊市结核病耐药与主要流行特征分析 ..... 罗丽颖,毕占友,蒋德强,等(1188)
- 呼和浩特市2012年健康人群麻疹抗体水平监测结果分析 ..... 李娜,刘小平(1191)
- 0.5%氟虫腓杀红火蚁饵剂防治城市绿地红火蚁效果研究 ..... 冯向阳,方宁焯,黄永幸,等(1194)
- 应用回归法预测贵州省伤寒副伤寒发病 ..... 胡灿,姚光海,唐光鹏,等(1197)
- 2011年河南省地方病防治机构队伍现状分析 ..... 陈环,杨金,郝宗宇(1201)
- 2007-2012年北京市平谷区峪口镇水痘流行特征 ..... 张国义,赵月红(1204)
- 男男性行为者艾滋病高危行为现状调查 ..... 焦亚芹,回言良(1208)
- 应用地理信息系统分析常州市肾综合征出血热空间分布 ..... 张惠力,林琴,陈聪,等(1212)
- 宁夏固原市农村集中式饮用水健康风险评估 ..... 齐爱,马玲,许秉忠(1214)
- 2010-2012年深圳市戊型肝炎流行特征分析 ..... 刘刚,汪武新,卢紫燕,等(1217)
- Victoria系乙型流感病毒HA1基因变异特征分析 ..... 郭瑞玲,黄亮,闫永飞,等(1219)

### 综述

- 突发自然灾害疫情应急防控措施探讨 ..... 邓兵,马涛(1222)

### 实验研究

- 斑马鱼毒性检测平台在食品安全检测中的应用 ..... 李志,黄俊明(1225)
- 致死性诱卵器与菊酯类微囊悬浮剂防治蚊虫成本效益比较 ..... 晁斌,阮峰,崔利伟,等(1229)

### 调查研究

- 高中学生常见疾病调查报告 ..... 何健,徐文阁,苏镇军(1233)
- 某部驻区蜱类种群构成与密度调查 ..... 郝永建,黄尊动,陈晨,等(1235)

一起不明原因食物中毒的调查分析	龙兮,王孔前,施向东,等(1238)
2011-2012年宜州市农村生活饮用水微生物指标检测结果分析	韦丽娟(1240)
保定市225名暗娼性传播疾病感染情况调查	王春艳,李伟,祖文刚,等(1243)
2008-2012年汉中市手足口病的流行特征分析	向凤义(1246)
唐山市8~10岁儿童尿碘调查以及与水碘、盐碘相关性分析	田晓娟,刘海峰,高静,等(1250)
某监狱罪错人员结核感染状况调查与相关因素分析	唐健,张朝霞,李明,等(1253)
邢台市2010年手足口病流行病学特征分析	靳功涛(1256)
芒市2013年麻疹流行病学特征及影响因素分析	李白,李惠兰,黄丽芹,等(1258)
2007-2011年西吉县包虫病患病情况调查	乔富贵,孙伟,张涛,等(1261)
西宁市2006-2012年室内游泳池水质检测结果分析	焦焱,汪春翔,葛华(1263)
芒市2010-2013年水痘流行病学特征分析	杨玉芹,李惠兰,李白(1266)
河北省《食品安全国家标准生乳》实施情况调查研究	张俊琴,谭红,刘静,等(1268)
西宁地区动物检疫人员布鲁杆菌病流行病学调查分析	杨旭欣,秦豫民,徐立青,等(1271)
抚宁县2007-2013年肾综合征出血热疫情分析	蒋玉彬,王小双,司丽芝,等(1273)

## 卫生监督与管理

大连市2012年食源性致病菌监测结果分析	徐丹,肖冰,陈玉凤(1275)
2012-2013年大连市游泳池水水质分析	于鹏,于蕾,王锦(1278)

## 疾病控制与临床

青海湟中地区人感染蝇蛆病1例报告	张朝霞,冀林华,李占全,等(1279)
某中学一起风疹疫情的流行病学调查报告	吴驰云(1281)
梁河县一起一犬伤多人事件的调查处置分析	李本强,刘爱聪,岳太科,等(1283)
涂阳肺结核患者337例耐药情况分析	冯文海(1285)
高原地区婴幼儿社区获得性金黄色葡萄球菌感染监测	龙岩秀(1287)
3527例可疑肺结核病例细菌学检验结果分析	汲庆雪(1289)
邯郸市首例B群流行性脑脊髓膜炎死亡病例的报告	赵丽萍,黄亮,闫永飞,等(1291)
接种乙肝疫苗致过敏性哮喘1例	李朝宏,张霞(1292)

## 检验技术

流感病毒常用检测技术及实验室要求	甘露,邱云志,毕雪娜,等(1293)
------------------	--------------------

## 经验交流

学生因病缺课网络监测中存在的问题与对策	袁红霞,缪国忠,徐超(1294)
黔西南州2012年医疗机构传染病报告管理工作现状调查	车昆屏,郭泽芊,袁华芳,等(1297)

## 讲座

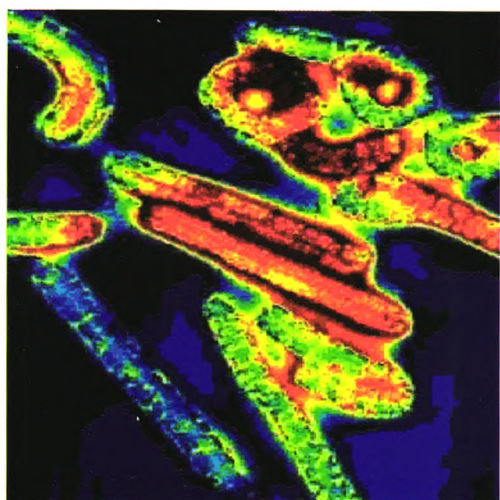
埃博拉病毒	本刊编辑部(封四)
-------	-----------

本刊实行网站在线投稿 网址: [www.yxdwfwz.com](http://www.yxdwfwz.com) 如有疑问请与管理员信箱联系 yxdwfwz888@163.com

期刊基本参数 CN 13-1068/R \* 1984 \* m \* A4 \* 118 \* zh \* P \* ¥10.00 \* 5000 \* (45) \* 2014- 11

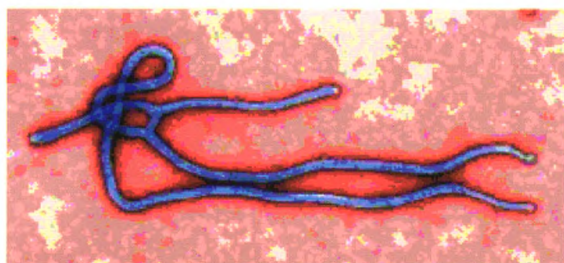
责任编辑:段利国  
英文编辑:高珂

# 埃博拉病毒



埃博拉 (Ebola) 病毒以非洲刚果民主共和国的埃博拉河命名 (该国旧称扎伊尔), 是一种能引起人类和灵长类动物产生埃博拉出血热的烈性传染病病毒, 有很高的死亡率, 致死原因主要为中风、心肌梗塞、低血容量休克或多发性器官衰竭。埃博拉被列为生物安全第四级病毒, 也同时被视为是生物恐怖主义的工具之一。埃博拉病毒疫情自 2014 年 2 月在几内亚爆发以来, 已经迅速蔓延至利比里亚等其他 3 个西非国家, 这是自 1976 年该病毒首次在刚果出现以来最严重的一次。

## 1 病毒介绍



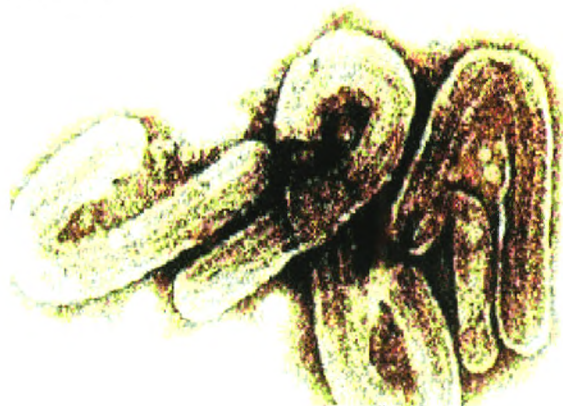
埃博拉病毒埃博拉 (Ebola virus) 又译作伊波拉病毒, 是一种能引起人类和灵长类动物产生埃博拉出血热的烈性传染病病毒, 有很高的死亡率, 在 50% 至 90% 之间, 致死原因主要为中风、心肌梗塞、低血容量休克或多发器官衰竭。病毒以非洲刚果民主

共和国的埃博拉河命名 (该国旧称扎伊尔), 是一个用来称呼一群属于纤维病毒科埃博拉病毒属下数种病毒的通用术语。

这种病毒来自 “Filoviridae” 族。“埃博拉” 属于丝状病毒, 这是一种十分罕见的病毒, 1976 年在苏丹南部和扎伊尔即刚果 (金) 的埃博拉河地区发现它的存在后, 引起医学界的广泛关注和重视, “埃博拉” 由此而得名。

埃博拉病毒是引起人类和灵长类动物发生的烈性病毒, 其引起的埃博拉出血热 (EBHF) 是最致命的病毒性出血热, 感染者症状与同为纤维病毒科的马尔堡病毒极为相似, 包括恶心、呕吐、腹泻、肤色改变、全身酸痛、体内出血、体外出血、发烧等。

## 2 病毒结构



埃博拉病毒 (EBV) 属丝状病毒科, 呈长丝状体, 单股负链 RNA 病毒, 有 18, 959 个碱基, 分子量为  $4.17 \times 10^6$ 。外有包膜, 病毒颗粒直径大约 80nm, 大小  $100\text{nm} \times (300 \sim 1500) \text{nm}$ , 感染能力较强的病毒一般长 (665 ~ 805) nm 左右, 有分支形、U 形、6 形或环形, 分支形较常见。有囊膜, 表面有 (8 ~ 10) nm 长的纤突。纯病毒粒子由一个螺旋形核糖核壳复合体构成, 含负链线性 RNA 分子和 4 个毒粒结构蛋白。(待续)

摘自: <http://baike.sogou.com/v228506.htm>

本刊编辑部