



Q K 2 0 4 8 2 3 4



中国电力企业联合会
CHINA ELECTRICITY COUNCIL

中国电力企业管理

CHINA POWER ENTERPRISE MANAGEMENT

2020年
第24期
总第609期
(下旬)

08

优化资质许可服务 推进电力高质量发展

- P01 推进改革顺应发展新趋势
- P10 积极推进国有企业建立中长期激励机制
- P24 质量“积分制”在现场管理中的应用
- P46 供电企业党建融合业务的探索与实践

ISSN 1007-3361



9 771007 336201

16

封面策划

优化资质许可服务
推进电力高质量发展

电力业务资质管理是保障电力系统安全、稳定、经济运行的重要举措,也是有效提升电力监管能力的重要手段,对于规范市场准入、维护市场秩序有着显著作用。经过多年探索与实践,资质管理在引导发电行业升级转型、推进增量配电业务改革、助力电力建设市场培育和民营企业发展等方面发挥了积极作用。



01

刊首语

推进改革顺应发展新趋势

在这场行业技术创新与商业模式创新中,电网施工企业将成为具体任务的执行者。因此,从某种角度说,电网集体企业能否高效完成改革任务,关乎能否抢占配电网转型的先机,这对企业未来的生存发展有其深远意义。

刊首语 Editorial

01 推进改革顺应发展新趋势

/龚国军

视野 View

06 聚焦

国家能源局要求加强用户“获得电力”服务综合监管

07 政策 2则

动态 2则

08 简讯 8则

专稿 Special

10 积极推进国有企业建立中长期激励机制

/陈 贇

13 数字化转型背景下电网企业软实力建设策略研究

/于 灏等



32

信用建设

诚信履约铸就精品工程

中国能源建设集团安徽电力建设第一工程有限公司六安项目部以企业诚信建设为引领,围绕公司“精诚合作、精细管理、精益生产、精品奉献”四精经营理念,践行充分、优化、超值的“三层次”服务理念,提升工程建设过程的服务水准,积极履约履责,加强深度策划,提供资源保障,创新施工工艺,完善技术支撑,全面联动管控,打造项目履约品牌。

- 15 缓解东北煤炭供应紧张局面的建议 /吴 凡等

封面策划 Cover

- 16 优化资质许可服务 推进电力高质量发展 /郑 薇
- 20 简许可 强监管 服务能源发展
——国家能源局电力业务资质管理中心致力提升资质管理与信用建设水平
/国家能源局电力业务资质管理中心

电建之声 Voice of Power Construction

- 24 质量“积分制”在现场管理中的应用 /丘建宇
- 26 施工企业工程结算管理 /王兵飞等
- 27 坚持走绿色发展之路 /董卫强等
- 28 共织通信网 跑出加速度 /丁佳美等

信用建设 Credit Construction

- 32 诚信履约铸就精品工程 /李 莉
- 34 物资供应商及外围施工队伍信用管理体系的创建 /王梓屹等
- 36 基层供电企业诚信品牌建设探索与实践 /姜瞳晟

基础管理 Foundation Management

- 38 SAP系统在电力行业财务管理中的优化提升 /蒋玉蓉
- 40 以需求为导向的核电站备件管理 /尚宪和
- 42 电网物资超市化管理模式探究 /王永清
- 44 德州:成立市县一体不停电作业事业部 /张文山等

职工之家 Staff and Workers

- 46 供电企业党建融合业务的探索与实践 /崔宪杰
- 49 浅谈企业基层党组织标准化建设 /吴 彤等
- 50 新时期电建企业产业工人队伍建设现状与思考 /刘洪波
- 52 企业安全文化建设的“四字经” /高 兵

- 54 “青年道德讲堂”助力企业健康发展 /鲁晓成
- 56 服务中心大局 书写担当作为 /王志刚
- 58 全面文明建设力促企业获实效 /彭艳藏
- 60 凝聚安全共识 筑牢发展根基 /王铁钢
- 61 “五强化”夯实党风廉政建设 /滑景舸
- 62 精准运作 扎实推进困难职工帮扶 /李映萍等
- 63 榆树:精准扶贫 党员先行 /赵 健

工程管理 Engineering Management

- 64 云造价计价风险防控 /王 晶等
- 66 浅析工程造价咨询企业执业问题及发展建议 /李 鹏等
- 68 ±800千伏特高压线路工程造价影响因素分析 /李小红等
- 70 架空线路传统计价模式与“单基塔造价”差异研究 /张冀嫒等
- 72 基于多因素匹配的变电站工程投资预测分析 /张凯楠等

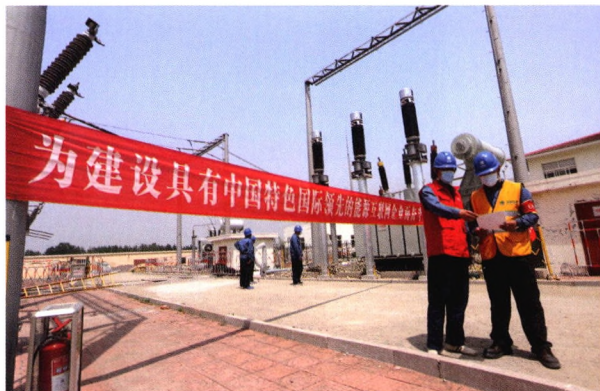
创新园地 Innovation

电力建设优秀吊装论文

- 76 水电站缆机平台设计及缆机安装施工组织设计 /王凤安等
- 78 复杂地质条件下洞内压力钢管吊装设计及运用 /杨联东等
- 80 350兆瓦机组发电机定子吊装技术 /张小林等
- 82 600兆瓦机组顶板梁叠放吊装方法研究 /马小余
- 84 换流变分接开关操作故障分析及改进 /邵俭魁
- 88 利用飞轮储能装置提高用户用电质量 /苑 捷等
- 90 磁电组合式窃电检测装置研发 /王白根等
- 92 高压跌落式熔断器报警装置的研究与应用 /尚爱洋等
- 94 振冲砂石桩在处理变电站软弱地基中的应用 /蔡 勇等

基层连线 News

- 96 山东莱西:跨行业共建联创 确保工程安全施工/等2则



46

职工之家

供电企业党建融合业务的探索与实践

国网青岛市即墨区供电公司确立“党委抓统领、专业抓融合、支部抓落实”的“三级联动”工作机制,全面提升党建科学化管理水平,推动党建与业务工作深度融合。



中国电力企业联合会 司法鉴定中心

● 中心简介

中国电力企业联合会司法鉴定中心（北京）于2007年9月26日经北京市司法局批准成立（京司发[2007]177号），是北京首家面向全国从事电力类司法鉴定的专业鉴定机构，司法鉴定许可证号：110007111。

电力类司法鉴定是指依法取得司法鉴定资格的鉴定机构和鉴定人接受司法机关委托，依据法律、法规、规章、技术标准和规程规范，运用电力专业知识和方法，对有关电力的纠纷进行检验、判断和鉴别，并提供鉴定结论的活动。

鉴定中心技术力量雄厚，执业经验丰富。目前，共拥有几十位具备司法鉴定人资格的鉴定专家，全部具有高级职称，其中部分具有教授级高级职称，享受国务院政府津贴。

2010年7月，鉴定中心被北京市安全生产监督管理局确定为“北京市安全生产事故调查技术支持推荐单位”。

● 服务范围

中国电力企业联合会司法鉴定中心（北京）从事的电力类司法鉴定业务范围涵盖电力行业建设、生产、销售和使用的全过程。其中包括：电力工程司法鉴定、电力可靠性司法鉴定、电力生产事故司法鉴定、电能及热能质量司法鉴定、交易电量及其计量司法鉴定、电力设施保护及损失司法鉴定、电磁环境影响及电力环境污染司法鉴定、电力人身伤害原因司法鉴定、新能源设备及系统司法鉴定。

● 联系方式

办公地址：北京市西城区白广路十三号四层
传 真：010-63415354

邮政编码：100053
网 址：<http://dlsfjd.cec.org.cn>

电 话：010-63415328
电子邮箱：dlsfjd@cec.org.cn

● 鉴定业绩

鉴定中心成立以来，已经为司法机关、政府部门、公民个人提供司法鉴定业务咨询达1000余件，受理电力类司法鉴定委托120余件，出具司法鉴定意见书110余份。受理的鉴定咨询和委托，涉及全国30个省、自治区、直辖市。

● 鉴定流程

