



中国电力企业管理

CHINA POWER ENTERPRISE MANAGEMENT

2020年
第27期
总第612期
(下旬)

09



QK2052842

迎难而上 海外战“疫”



- P01 担起后疫情时期的重任
- P11 主动信用管理创新路径探索
- P44 电力市场下的停电检修计划研究
- P71 光纤通信工程调试项目应用研究

ISSN 1007-3361



9 771007 336201

14

封面策划

迎难而上
海外战“疫”

志不求易者成,事不避难者进。中国能源建设集团天津电力建设有限公司明确责任、强化落实,在国内项目和国外项目“两条战线”上,积极构建坚实有效的疫情防控体系,发挥企业专业资源优势,加快推进复工复产进程。截至2020年8月,天津电建海外履约项目正常运转,复工率达到100%。



01

刊首语

担起后疫情时期的重任

企业形象是国家形象的重要组成。后疫情时期,在持续深化和推进“一带一路”建设中,需要中国电力企业继续秉持构建人类命运共同体的理念,承担起更多的责任,努力打造有社会责任感的企业形象,从而塑造负责任大国形象。

刊首语 Editorial

01 担起后疫情时期的重任

/龚国军

视野 View

06 聚焦

新版《承装(修、试)电力设施许可证管理办法》颁布

07 政策 4则

08 简讯 9则

专稿 Special

11 主动信用管理创新路径探索

/汤 飞



22

电建之声

境外非传统安全管理实践

在企业参与“一带一路”建设的过程中,境外非传统安全事件时有发生,在分布类型、发生特点上都呈现出新的规律和特点,防控难度越来越大。各境外中资企业应坚持“以人为本、预防为主、统一领导、分级负责”的工作方针,按照“谁派出、谁负责”的原则,负责管理境外机构和人员的安全,以及突发事件的应急处置与指导、境外非传统安全工作的检查与监督。

封面策划 Cover

- 14 迎难而上 海外战“疫” /龚国军等
- 16 津门铁军 坚守胡布 /卢 欣等
- 18 精细管理 共建标杆工程 /温 晖等
- 19 同时间赛跑 与困难较量 /温 晖
- 20 清洁电能点亮哈萨彦 /温 晖

电建之声 Voice of Power Construction

- 22 境外非传统安全管理实践 /朱晓儒
- 24 防范电网建设项目档案管理的法律风险 /李志强等
- 26 电力工程造价典型问题及对策探讨 /孙晓新等
- 28 电力工程建设永临结合管理探索 /温 辉等
- 30 大体积混凝土质量监督要点 /熊 非等

信用建设 Credit Construction

- 36 坚持诚信履约 提供优质服务 /亢 丽
- 38 持续推进企业信用体系建设 /徐 晶
- 39 重诺守信 打造新能源精品工程 /任龙涛

基础管理 Foundation Management

- 40 抓管理 创“六零” 打造新标杆 /颜炳辉等
- 42 三峡坝区智慧岸电建设思考 /何 健
- 44 电力市场下的停电检修计划研究 /孟 涛等
- 47 六个“一”树机电安装“第一品牌” /陈华侨等
- 48 区域风电企业集中仓储试点应用 /许 超
- 50 多举措推进电网“质”“效”双提升 /王卓然等
- 52 多举措落实信访工作责任制 /廖 琼
- 54 强化服务观念 提升优质服务水平 /任楠楠等
- 55 “全方位”服务实现施工“零投诉” /任 娟等
- 56 弘扬延安精神 服务新区建设 /张丽云

职工之家 Staff and Workers

- | | |
|------------------------|-------|
| 58 深度融合践行引领使命 | /卢 刚 |
| 60 强化宣传思想工作 践行“五项使命任务” | /石中锋 |
| 62 电力工程企业“党建+”初探 | /何 婷 |
| 64 “低职实权”岗位的差异化风控措施 | /宋凌薇等 |
| 66 打造“映山红+”志愿服务品牌 | /李 娜 |
| 68 人才驱动战略引领企业高质量发展 | /王少泽 |
| 70 凝聚主力军 助推高质量发展 | /姚 佳 |

工程管理 Engineering Management

- | | |
|-------------------------|-------|
| 71 光纤通信工程调试项目应用研究 | /何晓博等 |
| 74 浅析火力发电工程项目造价管控措施 | /张美清 |
| 76 基于多目标导向模块化建筑资源消耗计量研究 | /王 鑫等 |
| 78 工程建设过程资料管理新模式探索 | /甘 宇等 |
| 80 人工挖孔桩安全防护方案经济分析 | /李 季等 |

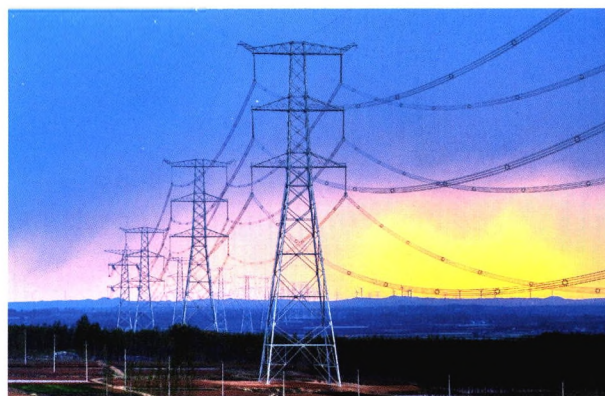
创新园地 Innovation

电力建设优秀吊装论文

- | | |
|---------------------------|-------|
| 84 狭小空间300兆乏调相机定子吊装施工 | /吕 强等 |
| 86 竖井压力钢管洞内起重卸车设备布置及安装 | /李 刚 |
| 88 锅炉冷灰斗整体下移施工方案 | /徐 辉等 |
| 90 CRTSⅢ型无砟轨道吊装设备选型及应用 | /张景源等 |
| 92 南方区域统一调频市场下AGC网省协调控制方法 | /周 巍 |
| 94 关于电网中性点接地方式的探讨 | /金 晖 |
| 95 研制新型门型构架电缆平台优化间隔调整方案 | /郑 伟等 |

基层连线 News

- | | |
|----------------------------|--|
| 96 吉林四平：“两抓两建”搭建安全文化载体/等4则 | |
|----------------------------|--|



40

基础管理

抓管理 创“六零” 打造新标杆

沅水供电所把“全能型”建设与星级供电所创建结合起来,将“网格化”台区经理应用在运维、服务等多方面,以争创线路零跳闸、服务零投诉、线损零超标、营商环境零越限、安全零违章、电费零欠费的“六零”供电所为目标定位,提业务聚团队,努力打造供电所标综合管理新标杆。



中国电力企业联合会 司法鉴定中心

● 中心简介

中国电力企业联合会司法鉴定中心（北京）于2007年9月26日经北京市司法局批准成立（京司发[2007]177号），是北京首家面向全国从事电力类司法鉴定的专业鉴定机构，司法鉴定许可证号：110007111。

电力类司法鉴定是指依法取得司法鉴定资格的鉴定机构和鉴定人接受司法机关委托，依据法律、法规、规章、技术标准和规程规范，运用电力专业技术和方法，对有关电力的纠纷进行检验、判断和鉴别，并提供鉴定结论的活动。

鉴定中心技术力量雄厚，执业经验丰富。目前，共拥有几十位具备司法鉴定人资格的鉴定专家，全部具有高级职称，其中部分具有教授级高级职称，享受国务院政府津贴。

2010年7月，鉴定中心被北京市安全生产监督管理局确定为“北京市安全生产事故调查技术支撑推荐单位”。

● 服务范围

中国电力企业联合会司法鉴定中心（北京）从事的电力类司法鉴定业务范围涵盖电力行业建设、生产、销售和使用的全过程。其中包括：电力工程司法鉴定、电力可靠性司法鉴定、电力生产事故司法鉴定、电能及热能质量司法鉴定、交易电量及其计量司法鉴定、电力设施保护及损失司法鉴定、电磁环境影响及电力环境污染司法鉴定、电力人身伤害原因司法鉴定、新能源设备及系统司法鉴定。

● 联系方式

办公地址：北京市西城区白广路十三号四层
传 真：010-63415354

邮政编码：100053
网 址：<http://dlsfjd.cec.org.cn>

电 话：010-63415328
电子邮箱：dlsfjd@cec.org.cn

● 鉴定业绩

鉴定中心成立以来，已经为司法机关、政府部门、公民个人提供司法鉴定业务咨询达1000余件，受理电力类司法鉴定委托120余件，出具司法鉴定意见书110余份。受理的鉴定咨询和委托，涉及全国30个省、自治区、直辖市。

● 鉴定流程

