

中国科技论文统计源期刊
临床医学类核心期刊
俄罗斯《文摘杂志》(AJ)来源期刊
美国《化学文摘》(CA)来源期刊
美国《剑桥科学文摘》(CSA)来源期刊
波兰《哥白尼索引》(IC)来源期刊
英国《科学文摘》(INSPEC)来源期刊

ISSN 1008-1062

CN 21-1381/R

CODEN ZLYYA2



中国临床医学影像杂志

JOURNAL OF CHINA CLINIC MEDICAL IMAGING

第25卷 第12期 2014年12月

Vol. 25 No. 12 Dec. 2014

(卷终, 附主题索引)

ISSN 1008-1062



9 771008 106032

中国医科大学

China Medical University

中国临床医学影像杂志

ZHONGGUO LINCHUANG YIXUE YINGXIANG ZAZHI

月刊 1990年5月创刊 第25卷 第12期 2014年12月20日

主管

中华人民共和国卫生部

主办

中国医学影像技术研究会
中国医科大学

承办

辽宁省医学影像学会
中国医科大学附属盛京医院

编辑出版

《中国临床医学影像杂志》编辑部
110004, 沈阳市和平区三好街36号
电话: (024)23925069
传真: (024)23925069
电子信箱: jccmisy@sina.cn
网址: <http://www.zglcyxzz.org>
<http://www.jccmi.com.cn>

主编

郭启勇

常务副主编

吴振华

编辑部主任

邓丽洁

广告经营许可证

沈工商广字 2101001500003

印刷

东北印刷厂

发行

国内: 沈阳市邮局

国外: 中国国际图书贸易集团有限公司
(北京 399 信箱, 100048)
国外发行代号: M1483

订购

全国各地邮电局
邮发代号 8-25

邮购

《中国临床医学影像杂志》编辑部
110004, 沈阳市和平区三好街36号
电话: (024)23925069

国内定价

每期 12.00 元, 全年 144.00 元

中国标准刊号

ISSN 1008-1062
CN 21-1381/R

目次

论著

- 磁共振灌注定量参数对鼻咽癌病理分化程度的鉴别价值
..... 于小平, 卢强, 李飞平, 等(837)
- 不同 CT 征象及其联合应用在甲状腺乳头状癌诊断中的价值
..... 朱妙平, 周秀艳, 韩志江(840)
- 大气道原发性弥漫性淀粉样变性的多层螺旋 CT 诊断
..... 邓宇, 梁长虹, 刘再毅, 等(844)
- 对乳腺病灶进行第二次超声检查的意义
..... 王博, 李晶, 杨威, 等(848)
- 乳腺叶状肿瘤 MRI 诊断价值 双萍, 乔鹏岗, 秦永超, 等(852)
- 256 层螺旋 CT 大范围心电门控扫描的冠状动脉成像质量评价
..... 杨磊, 温廷国, 段永利, 等(856)
- 多 b 值 DWI 在肝脏良恶性肿瘤鉴别诊断中的应用研究
..... 阿丽亚·艾则孜, 赛福丁·柯尤木, 王禄伟, 等(860)
- 阑尾黏液性囊性病变影像与临床表现分析
..... 胡燕标, 苏明进, 肖维华, 等(864)
- DWI 结合 DCE-MRI 在前列腺癌分期诊断中的应用
..... 孙静, 敖炜群, 耿和, 等(870)
- CT 灌注成像对判定 IA 期宫颈癌部位的价值
..... 刘艳, 万业达, 刘竞艳, 等(874)
- 应用磁共振 T2-mapping 成像评价非专业马拉松运动员膝关节软骨改变
..... 王平, 黄刚, 张文文, 等(877)
- PET/MR 的图像融合精度测试研究 赵琰, 辛军, 张少敏, 等(882)

综述

- 烟碱型乙酰胆碱受体在帕金森病认知功能障碍中的作用
..... 姜玉艳, 尹雅芙, 罗晓光, 等(887)

短篇论著

- 超声弹性应变率比值法评价桥本甲状腺炎合并结节性质的应用价值
..... 邓伟, 张英霞(890)

[期刊基本参数] CN 21-1381/R * 1990 * m * A4 * 837 * zh * P * 12.00 * 5000 * 24 * 2014-12

本刊如有印装质量问题, 请将原杂志寄回编辑部, 由本刊负责调换。

能谱 CT 在 100 kVp 和 80 kVp 时肺动脉血管造影的图像质量和辐射剂量的评估 吕仁锋,王 拓,王 亮,等(892)

肾动态显像 Gates 法评估肾小球滤过率的准确性和可靠性分析 李明浩(894)

前列腺癌经直肠超声图像特征表现与 PSA 及临床分期探讨 王小燕,凌 冰,黄向红,等(897)

64 层螺旋 CT 对马蹄肾供血动脉和合并症的观察 朱玉春,邢 伟,王建良,等(900)

下肢深静脉顺行造影中侧支循环对髂静脉压迫综合征的诊断意义 王 峯,陈敬杰,卢简言(903)

TRICKS 血管造影与常规 MRI 结合在四肢软组织病变中的应用价值 吕兴隆,张志达,谢召勇,等(905)

病例报告

超声诊断破裂型输卵管妊娠并宫内孕 1 例 宋宴鹏,刘素霞,刘强润(886)

乳头状胶质神经元肿瘤的 MRI 表现 1 例 王亚庆(909)

非酮症高血糖性偏侧舞蹈症 1 例 王 琪,李 军,曹庆勇(910)

肋骨软骨肉瘤 1 例 高 勇,周之海,苏学寿,等(912)

本刊声明 (ii)

本刊投稿必读 (iv)

《中国临床医学影像杂志》2014 年第 25 卷主题索引 (913)

广告

通用电气药业(上海)有限公司 (封二)

沈阳东软医疗系统有限公司 (插一,封四)

泉辉企业国际有限公司 (插二)

岛津企业管理(中国)有限公司 (插三)

东芝医疗系统(中国)有限公司 (插四)

富士胶片(中国)投资有限公司 (插五)

西门子(中国)有限公司 (插六)

拜耳先灵医药 (封三)

本期责任编辑 孙世月 本期执行编委 李亚明 潘诗农 本期英文审校 任 莹

◁本刊声明▷

本刊已许可中国学术期刊(光盘版)电子杂志社在中国知网及其系列数据库产品中以数字化方式复制、汇编、发行、信息网络传播本刊全文。该社著作权使用费与本刊稿酬一并支付。作者向本刊提交文章发表的行为即视为同意我刊上述声明。

《中国临床医学影像杂志》编辑部

JOURNAL OF CHINA CLINIC MEDICAL IMAGING

Monthly

Established in May 1990

Vol.25, No.12

Dec.20, 2014

Responsible Institution

Ministry of Health, People's
Republic of China

Sponsor

China Association of Medical
Imaging Technology
China Medical University
Liaoning Medical Imaging
Association
Shengjing Hospital,
China Medical University

Editing and Publishing

Editorial Department of Journal of
China Clinic Medical Imaging
No.36, Sanhao Street, Heping District,
Shenyang 110004, China
Tel: 0086-24-23925069
Fax: 0086-24-23925069
E-mail: jccmisy@sina.cn
Web site: <http://www.zgleyxyzz.org>
<http://www.jccmi.com.cn>

Editor-in-chief

GUO Qi-yong(郭启勇)

Associate editor

WU Zhen-hua(吴振华)

Managing director

DENG Li-jie(邓丽洁)

Printing

Dongbei Printing Factory

Overseas Distributor

China International Book Trading
Corporation
P.O.Box 399, Beijing, China
Code No.M1483

Mail-order

Editorial Department of Journal of
China Clinic Medical Imaging
No.36, Sanhao Street, Heping District,
Shenyang 110004, China

CNNS

ISSN 1008-1062
CN 21-1381/R

CONTENTS

- Value of MRI perfusion quantitative parameters in differentiating undifferentiated and differentiated nasopharyngeal carcinoma**
..... YU Xiao-ping, LU Qiang, LI Fei-ping, et al(837)
- The value of CT features and the combination in diagnosing papillary thyroid carcinoma**
..... ZHU Miao-ping, ZHOU Xiu-yan, HAN Zhi-jiang(840)
- Diagnosis of primary diffuse amyloidosis of large airways by multi-slice CT**
..... DENG Yu, LIANG Chang-hong, LIU Zai-yi, et al(844)
- Significance of second-look ultrasound for breast lesions** WANG Bo, LI Jing, YANG Wei, et al(848)
- The value of MRI in diagnosis of phyllode tumors of the breast** SHUANG Ping, QIAO Peng-gang, QIN Yong-chao, et al(852)
- Evaluation of imaging quality for coronary angiography in extensiveness ECG-gated angiography using 256-slice CT** YANG Lei, WEN Ting-guo, DUAN Yong-li, et al(856)
- Application of multi-b-value DWI in the differential diagnosis of benign and malignant liver tumor**
..... Aliya·Aizezi, Saifuding·Keyoumu, WANG Lu-wei, et al(860)
- Analysis of appendiceal mucinous cystic lesions with imaging and clinical manifestations**
..... HU Yan-biao, SU Ming-jin, XIAO Wei-hua, et al(864)
- The diagnostic value of DWI combined with DCE-MRI in staging of prostate cancer**
..... SUN Jing, AO Wei-qun, GENG He, et al(870)
- The value of perfusion CT in determining the foci of stage I A cervical cancer**
..... LIU Yan, WAN Ye-da, LIU Jing-yan, et al(874)
- The application of MRI T2-mapping in the knee cartilage of the non-professional athletes after marathon**
..... WANG Ping, HUANG Gang, ZHANG Wen-wen, et al(877)
- Research on accuracy of image fusion with hybrid PET/MR** ZHAO Long, XIN Jun, ZHANG Shao-min, et al(882)
- The function of nicotinic acetylcholine receptors in Parkinson's disease with cognitive disorder**
..... JIANG Yu-yan, YIN Ya-fu, LUO Xiao-guang, et al(887)

Value of ultrasonic elastic strain rate ratio method in diagnosis of hashimoto thyroiditis combined with nodules	DENG Wei, ZHANG Ying-xia(890)
Evaluation of spectrum CT in image quality and radiation dose under 80 kVp and 100 kVp of pulmonary angiography	LV Ren-feng, WANG Tuo, WANG Liang, et al(892)
Analysis of the accuracy and reliability of Gates renal dynamic imaging method in assessing glomerular filtration rate	LI Ming-hao(894)
The PSA and clinical staging with performance and characteristic of transrectal ultrasonography for diagnosing prostate carcinoma	WANG Xiao-yan, LING Bing, HUANG Xiang-hong, et al(897)
The arterial supply and complications of horseshoe kidneys on a 64-slice helical CT	ZHU Yu-chun, XING Wei, WANG Jian-liang, et al(900)
Diagnostic significance of collateral circulation for iliac vein compression syndrome in ascending venography of lower extremity	WANG Yin, CHEN Jing-jie, LU Jian-yan(903)
The value of magnetic resonance angiography using TRICKS combined with routine MR scanning in the lesions of extremity soft tissue	LV Xing-long, ZHANG Zhi-da, XIE Zhao-yong, et al(905)
Diagnosis of ruptured tubal pregnancy combined with intrauterine pregnancy by ultrasound: report of one case	SONG Yan-peng, LIU Su-xia, LIU Qiang-run(886)
MRI features of papillary glioneuronal tumor: report of one case	WANG Ya-qing(909)
Hemichorea of nonketotic hyperglycemia: report of one case	WANG Qi, LI Jun, CAO Qing-yong(910)
Chondrosarcoma of the rib: report of one case	GAO Yong, ZHOU Zhi-hai, SU Xue-shou, et al(912)

◁本刊投稿必读▷

1 本刊为影像学杂志,要求除综述外的所有稿件需均附有典型的影像学图片。未附图片的稿件本刊拒收,直接退稿。

2 本刊目前只接收网站在线投稿,不接收其他方式如纸质、光盘、电子邮件投稿。

本刊网址: <http://www.jccmi.com.cn> 或 <http://www.zglcyxzz.org>

3 初次投稿时需在网上进行个人信息注册,注册时尽量将个人信息添全。其中姓名、单位、通讯地址、邮编、电子邮箱地址、个人移动电话号码为必添项目,本刊拒收以上信息不全的稿件。

4 稿件必须以论文第一作者或通讯作者的名义投稿。

关于通讯作者的特殊说明:本刊在刊出论文时以作者上传稿件中所标注的通讯作者为通讯作者,如果该通讯作者不負責真实的通讯联系,在添加投稿基本信息时不要将其列为通讯作者,以免消息不畅影响编辑部与作者的联系。

5 上传论文时内容要完整,论文中要包含全部作者及作者所属单位,其顺序要与投稿时添加的作者顺序完全一致。论文所附图片应嵌入到文档中一并上传,不要单独上传图片。目前本刊所接收的文档为 word 文档,不要上传 PDF 或压缩形式的文档。

6 本刊接收的论文类型分 5 类:论著、短篇论著、综述、影像技术、病例报告。论著类投稿必须附有中英文摘要,短篇论著类及影像技术类投稿必须附有中文摘要。综述、病例报告类论文不必附中英文摘要。所有类型的论文均需附有中英文题目、中英文作者姓名及中英文作者单位。

7 投稿需提供投稿介绍信,介绍信可通过以下三种方式传给编辑部:①网上投稿时将介绍信扫描后添加在论文的最后一页;②论文投稿成功后,以电子邮件形式将介绍信发送至本刊邮箱:jccmisys@sina.cn,邮件的主题处务必标明稿号或第一作者姓名,如“2011-1430 投稿介绍信”或“赵玉明投稿介绍信”;③将介绍信邮寄到编辑部,地址为:沈阳市和平区三好街 36 号,中国临床医学影像杂志编辑部,110004。

8 论文投稿成功后,本刊会在 1~2 个工作日内以电子邮件形式给作者发送收稿回执。如果在查稿系统中已有明确稿号但未收到收稿回执,提示注册时的电子信箱通讯不畅,请电话联系编辑部 024-23925069。

9 本刊对每篇稿件收取稿件处理费,论著、短篇论著、综述及影像技术类投稿每篇 50 元,病例报告类投稿每篇 30 元。稿件处理费在投稿成功并有确定稿件编号后再邮寄。本刊在接收稿件后会发送收稿回执至第一作者或通讯作者的电子信箱。

10 本刊审稿时间为从收到稿件处理费起的 2~3 个月。平均刊稿时间为 9~10 个月。对可以刊用的稿件,将根据论文类型、论文篇幅、图表数量、图片是否为彩色等酌收版面费,600~3000 元。

11 论文发表后,根据篇幅酌付作者稿酬 100~300 元,同时赠送第一作者或通讯作者当期杂志 2 本。



NeuViz 64

绿色科技, 全新关爱。

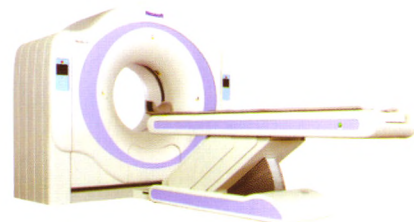
国际化的品质, 本地化的服务,
创新科技, 全面引领绿色CT新时代!

它是——

中国第一台自主研发
的64层螺旋CT

它会——

始终带给您: 超高的图像质量
超快的扫描速度 超低的剂量辐射
超优的处理流程 超值的客户服务



了解更多信息请登陆: <http://medical.neusoft.com>

诊断影像解决方案 | 常规检查解决方案 | 肿瘤解决方案

万方数据

Neusoft 东软®